

工賃向上計画に係るアンケート調査 結果報告書

平成 30 年 5 月
神奈川県福祉子どもみらい局福祉部障害福祉課

目 次

I. 調査の概要	1
1. 調査の目的	2
2. 調査の実施要領	2
II. 調査結果の概要	3
1. 回答事業所のプロフィール	4
2. 生産活動事業の定員数・登録者数及び利用率	7
3. 生産活動事業の実施状況と内容	10
4. 生産活動事業の運営状況	11
5. 利用者の施設外就労	20
6. 生産活動事業の収入額と推移	21
7. 利用者の工賃	23
8. 生産活動事業の良否と理由	33
9. 生産活動事業における事業計画書と期間設定	37
10. 新規事業への取組み	38
11. 職場や組織管理の改善への取組み	39
12. 地域内他法人事業所との連携	41
13. 工賃向上について	42
14. 共同化の推進について	46
III. 調査結果の集計表	48
IV. アンケート調査票	81

I. 調査の概要

1. 調査の目的

神奈川県では、就労継続支援B型事業所等で働く障がい者の工賃の増加をはかるため、平成19年度に「かながわ工賃アップ推進プラン」を、平成24年度に「第2期かながわ工賃アップ推進プラン」を、27年度に「第3期かながわ工賃アップ推進プラン」策定し、工賃水準を引き上げる支援に取り組んできた。

本調査は、こうした取組みの成果を具体的に確認するとともに、今後の工賃アップの課題を検証することを目的に実施したものである。

このため、当該アンケートの設問の多くは、平成19年、平成23年及び平成27年に行った調査時と同様とし、その数値差を探る、といった手法をとった。

2. 調査の実施要領

(1) 調査対象及びサンプル数

県内の就労継続支援B型事業所（平成30年2月1日時点） 457カ所

(2) 調査方法

障害福祉情報サービスかながわ（お知らせ掲載・メール配信）によるアンケート調査法

(3) 調査時期

平成30年2月23日 から 3月23日まで

(4) 有効回答数

調査対象事業所457カ所に対して、有効回答数：198件、有効回答率：43.3%となった。

Ⅱ．調査結果の概要

1. 回答事業所のプロフィール

(1) 事業所数

調査対象の事業所数は、前回調査時から 84 事業所増加し 457 事業所となった。

なお、平成 19 年度調査及び平成 23 年度調査における調査対象事業所には、就労継続支援B型に加え、授産施設（入所・通所・小規模通所）が含まれている。

図表1 調査対象事業所の状況

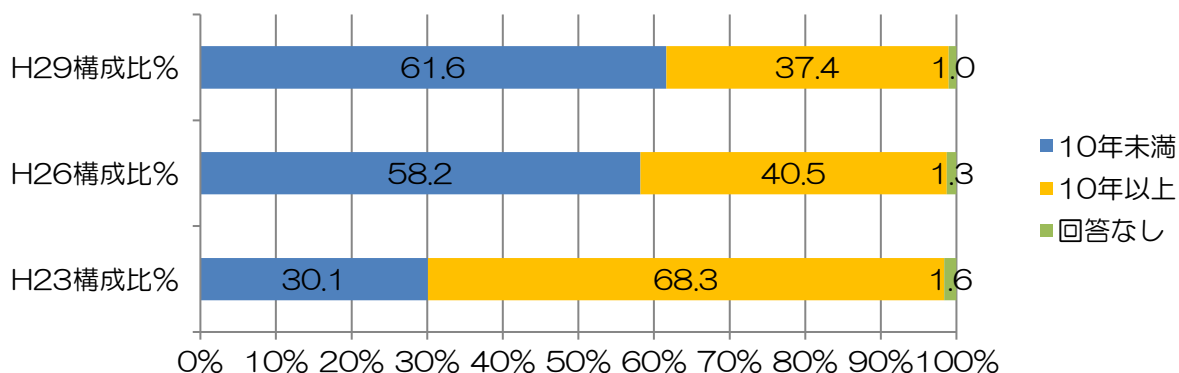
	H19	H23	H26	H29
調査対象数	194	294	373	457
有効回答数	106	123	232	198
有効回答割合%	54.6	41.8	62.2	43.3

(2) 事業歴

【通算事業歴】

通算事業歴は、年々通算事業歴が 10 年未満の事業所の割合が増加しており、今回調査では、10 年以上の事業所が 37.4% となり、10 年未満の事業所が 61.6% に増加した。

図表3 事業所の通算事業歴



(3) 職員数

常勤と非常勤の常勤換算の平均値を合わせた数は6.9人体制となっており、前回調査時から減少した。また、常勤の平均値についても減少している。

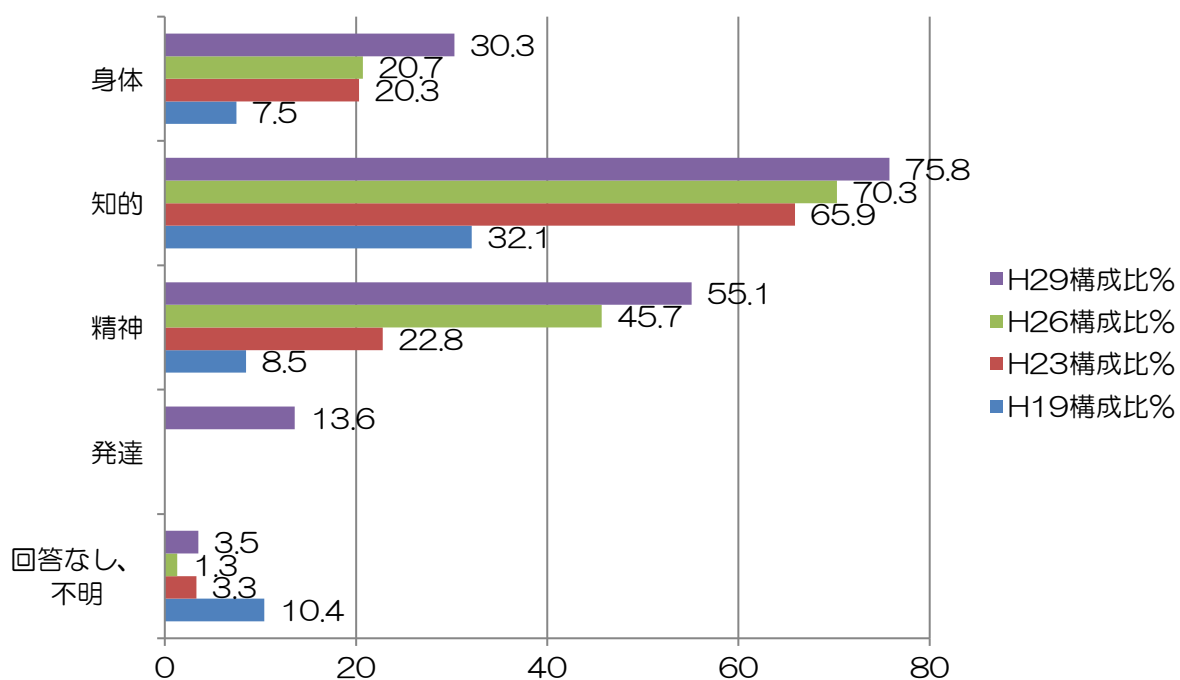
図表4 事業所の職員数（常勤・非常勤）

		H19	H23	H26	H29
平均	常勤（名）	5.9	6.1	4.5	4.3
	非常勤（名）	5.6	5.3	4.2	4.1
	常勤換算（名）	3.1	2.8	2.5	2.6
最大	常勤（名）	40	27	33	18
	非常勤（名）	88	36	32	21
	常勤換算（名）	18.2	16.6	13.8	17.4
最小	常勤（名）	0.5	1	1	1
	非常勤（名）	1	0	0	0
	常勤換算（名）	0.01	0	0	0

(4) 事業所の種類

事業所の種類は、前回調査同様に主たる障害については「知的」が最も多く75.8%となっている。なお、「発達」については平成29年度調査より新たに追加した項目。

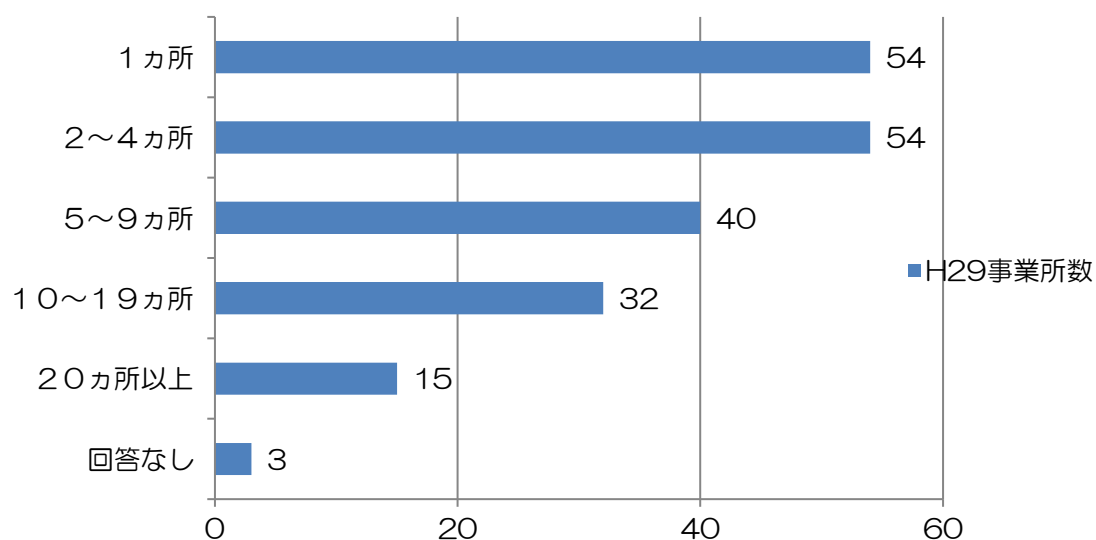
図表5 事業所の主たる障害（複数回答）



(5) 法人の運営事業所（施設）数

法人の運営事業所（施設）数は、「1カ所」及び「2～4カ所」が最も多く54事業所あった。また、平均運営事業所数は前回調査より減少している。

図表6 法人の運営事業所（施設）数



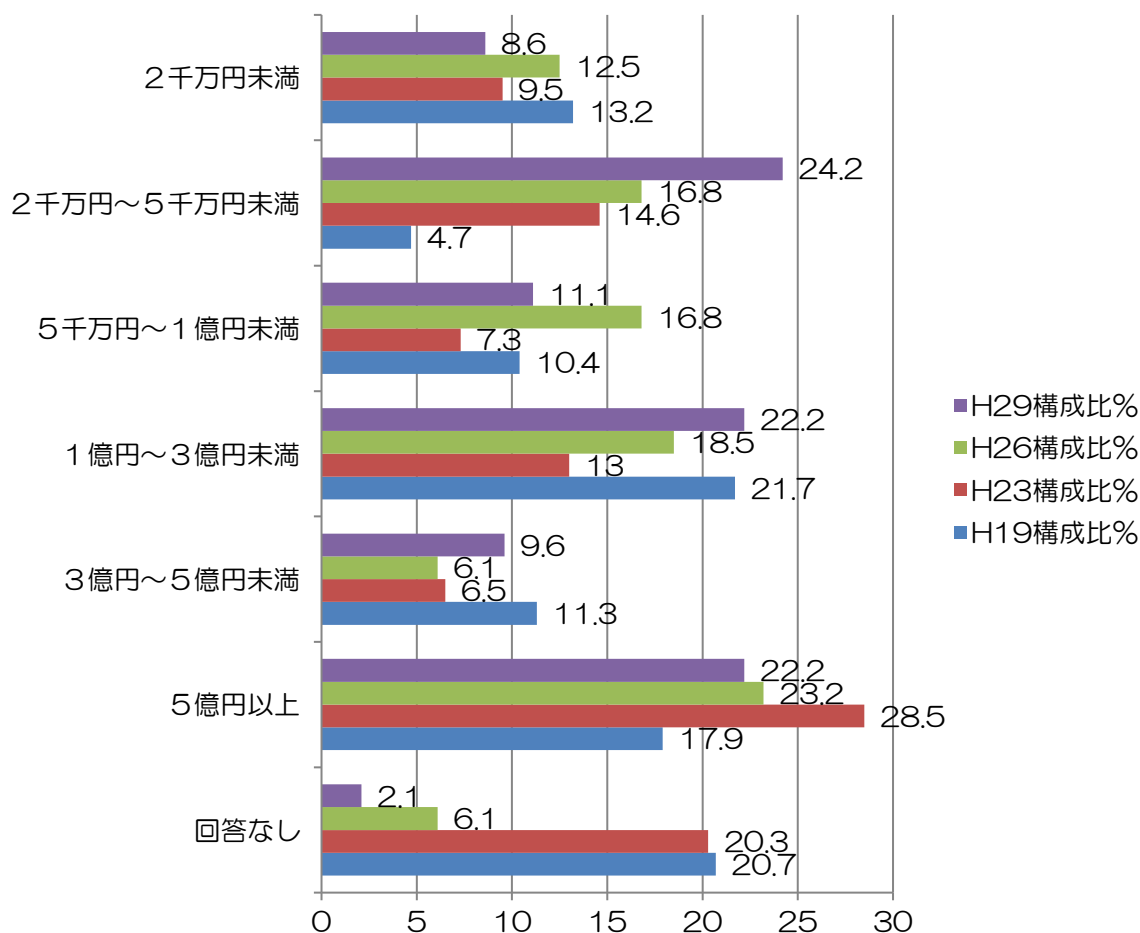
図表7 法人の運営事業所数の状況

		H19	H23	H26	H29
標本数		106	123	232	198
運営事業所数	平均	7.8	8.9	7.7	7.5
	最大	67	88	100	116
	最小	1	1	1	1
回答なし		10	10	5	3

(5) 法人の収入額

法人の収入額は、前回調査は「5億円以上」の割合が最も高かったが、今回調査では「2千万円～5千万円未満」の割合が最も高くなった。

図表8 法人の収入額



2. 生産活動事業の定員数・登録者数及び利用率

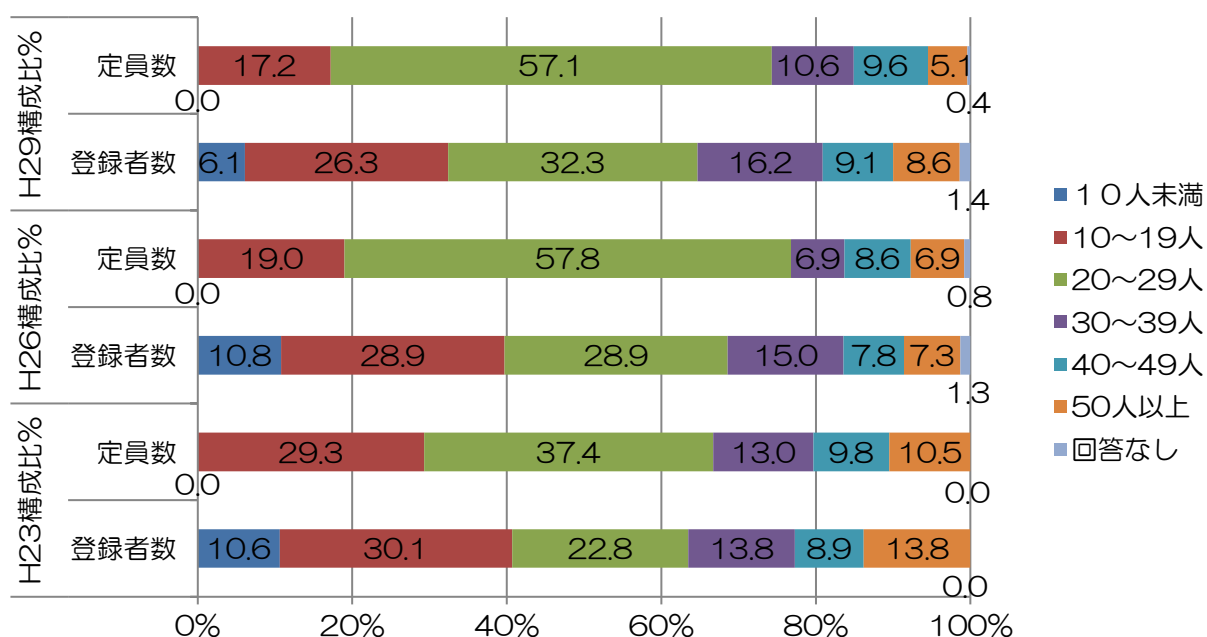
(1) 生産活動事業の今年度4月1日現在の定員数、登録者数（契約者数）

次ページグラフの定員数は、「20～29人」の事業所の割合が最も高く、57.1%となっている。「10～19人」がそれに続き、「29人以下」の割合は74.3%となった。

登録者数は、「20～29人」の割合が最も高く、32.3%となった。「10～19人」がそれに続き、合計すると半数以上の58.6%となった。

前回調査と比較すると、平均定員数、平均登録者数はともに増加している。

図表9 事業所の定員数、登録者数



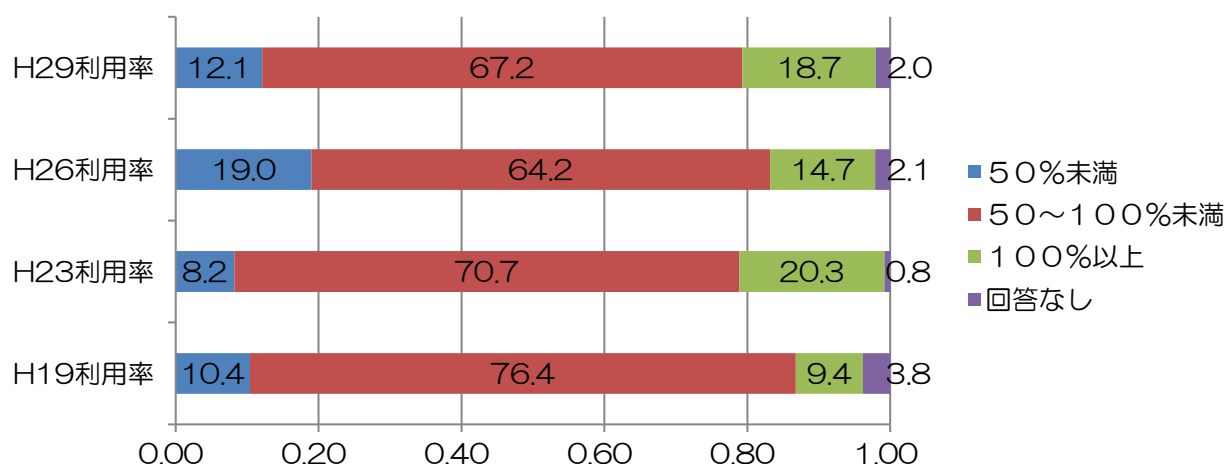
図表10 事業所の定員数、登録者数の状況

		H19 (10月1日現在)	H23 (4月1日現在)	H26 (4月1日現在)	H29 (4月1日現在)
定員数	標本数	106	115	230	198
	平均	29.9	26.5	23.9	24.1
	最大	86	100	80	80
	最小	8	10	10	10
登録者数	標本数	106	115	229	198
	平均	28.9	28.3	25.3	27.2
	最大	91	99	86	84
	最小	2	1	1	4

(2) 生産活動事業の今年度4月1ヵ月の定員ベースの利用率

定員ベースの利用率は、前回調査同様に「50～100%未満」が最も多く、67.2%となっている。次ページ表の定員ベースの平均利用率を前回調査と比較してみると、78.0%と6.0ポイント増加している。

図表11 定員ベースの利用率



図表12 定員ベースの利用率の平均利用率

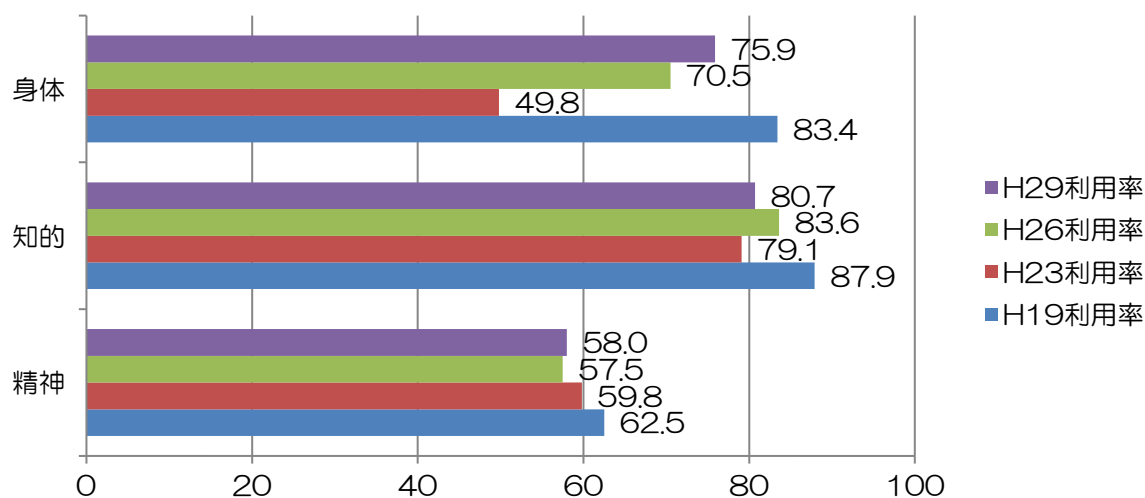
	H19 (10月1日現在)		H23 (4月1日現在)		H26 (4月1日現在)		H29 (4月1日現在)	
	標本数	平均利用率	標本数	平均利用率	標本数	平均利用率	標本数	平均利用率
定員数ベース利用率	102	74.7%	123	82.5	227	72.0	198	78.0
回答なし	4	—	1	—	5	—	4	—

(3) 生産活動事業の今年度1ヵ月間の登録者(契約者)ベースの主たる障害別利用率

登録者(契約者)ベースの利用率は、主たる障害が「知的」の利用率が前回調査同様最も高く、80.7%となったが、前回調査より減少している。

一方、「身体」、「精神」については、前回調査より増加している。

図表13 登録者(契約者)ベースの利用率



3. 生産活動事業の実施状況と内容

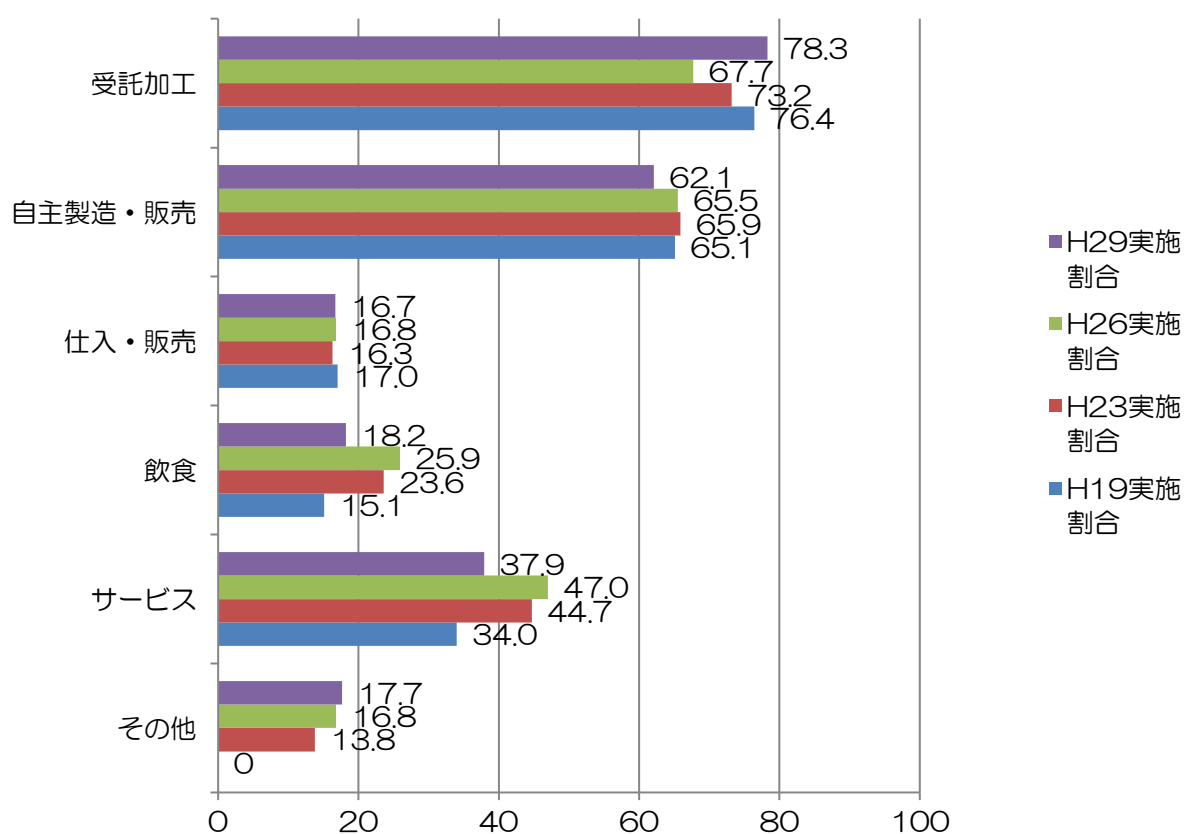
(1) 生産活動事業の実施状況

グラフの生産活動種事業の実施状況は、「受託加工」、「自主製造・販売」実施割合が高くなっているが、前回調査と比較すると、「受託加工」の割合が高くなった。一方、「サービス」、「飲食」の実施割合は低下している。また、「仕入・販売」については、横ばいとなっている。

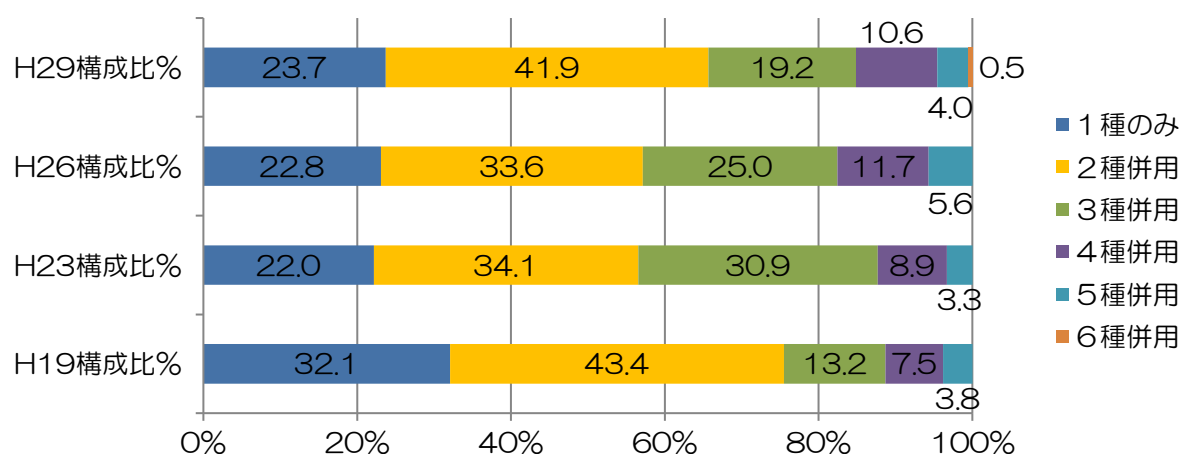
生産活動種類の併用状況は、今回調査で「1種のみ」、「2種併用」の事業所割合が前回から増加しており、「3種併用」、「4種併用」、「5種併用」の事業所割合が減少している。

次ページ表の1事業所当たりの平均併用種類を見てみると、前回調査では2.4種であったのに対し、今回調査では2.3種に減少している。

図表14 生産活動事業別の実施状況（複数回答）



図表 15 1事業所あたりの生産活動事業の併用状況



図表 16 1事業所あたりの生産活動事業の平均併用種類

	H19	H23	H26	H29
1事業所あたりの平均併用種類	2.1種類	2.3種類	2.4種類	2.3種類

(2) 生産活動事業の具体的な事業内容

生産活動事業の具体的な事業内容は、「Ⅲ. 調査結果の集計表」ページを参照。なお、生産活動事業の事業内容については、各事業所記載の分野で取りまとめている。

4. 生産活動事業の運営状況

(1) 受託加工事業について

【受託先の開拓方法】

次ページ表の受託加工における受託先の開拓方法は、前回調査同様に「関係者の紹介」が最も多く69.0%となった。また、「受託先から直接」は、前回調査よりも31.9ポイント増加し52.9%となった。

「その他」の回答では、共同受注窓口からの紹介、法人内の紹介などが挙げられた。

【外注（再委託）の有無】

受託加工における外注（再委託）の有無は、「外注なし」が減少し61.3%となった。一方、「外注あり」は増加し29.0%となった。

【外注先（再委託先）】

受託加工における外注（再委託）の有無で、「外注あり」と回答した事業所の外注先（再委託先）は、「法人外のみ」の割合が最も多く、48.9%となった。

【受託先の開拓等で困っていること】

受託加工における困っていることは、前回調査同様に「加工賃が安い」が最も多く、71.6%となった。

「その他」の回答では、安定した作業の確保、スペースの確保などが挙げられた。

図表17 受託加工事業の運営状況（複数回答）

		H19		H23		H26		H29	
		標本数	構成比	標本数	構成比	標本数	構成比	標本数	構成比
①受託先の 開拓方法 （複数回答）	自らの営業	31	38.3	55	61.1	89	56.7	92	59.4
	関係者の紹介	58	71.6	75	83.3	112	71.3	107	69.0
	受託先から直接	36	44.4	31	34.4	80	21.0	82	52.9
	その他	6	7.4	1	1.1	12	7.6	8	5.2
	全体	81	100.0%	90	100.0%	157	100.0%	155	100.0%
②外注 （再委託） の有無 （単回答）	外注あり	20	24.7	32	35.6	38	24.2	45	29.0
	外注なし	49	60.5	57	63.3	102	65.0	95	61.3
	回答なし	12	14.8	1	1.1	17	10.8	15	9.7
	全体	81	100.0%	90	100.0%	157	100.0%	155	100.0%
③外注先 （再委託先） （単回答）	法人内のみ	6	30.0	4	12.5	9	23.7	8	17.8
	法人外のみ	7	35.0	10	31.3	11	29.0	22	48.9
	法人内外とも	6	30.0	13	40.6	17	44.7	14	31.1
	回答なし	1	5.0	5	15.6	1	2.6	1	2.2
	全体	18	100.0%	32	100.0%	38	100.0%	45	100.0%
④受託先の 開拓等で 困っていること （複数回答）	加工賃が安い	47	58.0	66	73.3	113	72.0	111	71.6
	新規受託先の開拓	37	45.7	44	48.9	84	53.5	81	52.3
	納期が厳しい	12	14.8	22	24.4	50	31.9	49	31.6
	受託先が離れている	13	16.0	19	21.1	42	26.8	42	27.1
	物流コストが高い	4	4.9	5	5.6	15	9.6	12	7.7
	その他	9	11.1	6	6.7	20	12.7	17	11.0
	全体	81	100.0%	90	100.0%	157	100.0%	155	100.0%

（２）自主製造・販売事業について

【材料等の仕入先】

次ページ表の自主製造・販売における材料等の仕入先は、前回調査同様に「小売業者」の割合が最も高く、78.0%となった。

「その他」の回答では、自主生産、リサイクル材料、寄付などが挙げられた。

【販売先】

自主製造・販売における販売先は、前回調査同様に「一般消費者」の割合が最も高く、90.2%となった。また、「販売委託先」「公的機関」については、前回調査時より減少しているが、40%を上回っている。

「その他」の回答では、福祉・医療関係施設、法人内施設、バザーなどが挙げられた。

【販売方法】

自主製造・販売における販売方法は、前回調査同様「自主拠点販売」が最も多く

82.9%となった。前回調査より10.0ポイント減少したが「委託販売」が続き、51.2%となった。

「その他」の回答では、バザー、イベント、注文販売、市役所・区役所、駅構内などが挙げられた。

【仕入れや販売で困っていること】

自主製造・販売における仕入れや販売で困っていることは、前回調査同様に「仕入価格が高い」「新規販売先の開拓が難しい」の割合が高く、ともに50%以上となっている。

「その他」の回答では、原材料の価格高騰、販売職員の確保、職員への負担、利用者支援との両立、などが挙げられた。

図表18 自主製造・販売事業の運営状況（複数回答）

		H19		H23		H26		H29	
		標本数	構成比	標本数	構成比	標本数	構成比	標本数	構成比
①材料等の仕入先 (複数回答)	小売業者	47	68.1	53	65.4	126	82.9	96	78.0
	卸売業者	40	58.0	48	59.3	75	49.3	60	48.8
	生産者	17	24.6	24	29.6	36	23.7	34	27.6
	その他	9	13.0	9	11.1	12	7.9	15	12.2
	全体	69	100.0%	81	100.0%	152	100.0%	123	100.0%
②販売先 (お客様) (複数回答)	一般消費者	62	89.9	78	96.3	143	94.1	111	90.2
	販売委託先	34	49.3	42	51.9	80	52.6	55	44.7
	公的機関	28	40.6	33	40.7	75	49.3	53	43.1
	その他	14	20.3	13	11.1	18	11.8	16	13.0
	全体	69	100.0%	81	100.0%	152	100.0%	123	100.0%
③販売方法 (複数回答)	自主拠点販売	48	69.6	63	77.8	123	80.9	102	82.9
	加ワ やネット販売	10	14.5	9	11.1	19	12.5	24	19.5
	訪問販売	17	24.6	19	23.5	38	25.0	19	15.4
	委託販売	36	52.2	49	60.5	93	61.2	63	51.2
	その他	21	30.4	17	21.0	45	29.6	35	28.5
	全体	69	100.0%	81	100.0%	152	100.0%	123	100.0%
④仕入れや販売で困っていること (複数回答)	仕入価格が高い	28	40.6	34	42.0	91	59.9	67	54.5
	こだわり材料の仕入れができない	1	1.4	5	6.2	13	8.6	8	6.5
	特徴ある商品企画が困難	11	15.9	27	33.3	59	38.8	36	29.3
	品質向上の技術力が不足	13	18.8	31	38.3	57	37.5	33	26.8
	新規販売先の開拓が難しい	38	55.1	44	54.3	97	63.8	71	57.7
	その他	10	14.5	9	11.1	13	8.6	12	9.8
	全体	69	100.0%	81	100.0%	152	100.0%	123	100.0%

(3) 仕入・販売事業について

【商品の仕入先】

次ページ表の仕入・販売における商品の仕入先は、「小売業者」が前回調査より増加し、63.6%と最も割合が高くなった。「卸売業者」、「生産者」の割合も増加している。

「その他」の回答では、法人内事業所、他事業所、寄付などが挙げられた。

【販売先】

仕入・販売における販売先は、前回調査同様に「一般消費者」の割合が最も高く、90.9%となっている。

【販売方法】

仕入・販売における販売方法は、前回調査同様に「自主拠点販売」の割合が最も高く、78.8%となったが、18.6ポイントの減少となった。一方、「カタログやネット販売」は前回調査より12.6ポイント増加し、15.2%となった。

「その他」の回答では、イベント、バザー、市役所などが挙げられた。

【仕入れや販売で困っていること】

仕入・販売における仕入れや販売で困っていることは、今回の調査では「仕入価格が高い」、「新規販売先開拓が難しい」の割合が最も高く、36.4%となった。また、「特徴ある品揃えが困難」の割合は減少し、18.2%となった。

「その他」の回答では、送料コスト、資金不足、平日に仕入れに行く時間がない、などが挙げられた。

図表１９ 仕入・販売事業の運営状況（複数回答）

		H19		H23		H26		H29	
		標本数	構成比	標本数	構成比	標本数	構成比	標本数	構成比
①商品の仕入先 （複数回答）	小売業者	3	16.7	6	30.0	14	35.9	21	63.6
	卸売業者	7	38.9	10	50.0	19	48.7	19	57.6
	生産者	5	27.8	9	45.0	15	38.5	19	57.6
	その他	9	50.0	6	30.0	10	25.6	5	15.2
	全体	18	100.0%	20	100.0%	39	100.0%	33	100.0%
②販売先 （お客様） （複数回答）	一般消費者	17	94.4	18	90.0	37	94.9	30	90.9
	販売委託先	2	11.1	10	50.0	10	25.6	9	27.3
	公的機関	1	5.6	8	40.0	11	28.2	9	27.3
	その他	1	5.6	4	20.0	5	12.8	0	0.0
	全体	18	100.0%	20	100.0%	39	100.0%	33	100.0%
③販売方法 （複数回答）	自主拠点販売	14	77.8	18	90.0	38	97.4	26	78.8
	カタログやネット販売	1	5.6	1	5.0	1	2.6	5	15.2
	訪問販売	3	16.7	6	30.0	6	15.4	7	21.2
	委託販売	1	5.6	7	35.0	9	23.1	9	27.3
	その他	5	27.8	4	20.0	5	12.8	6	18.2
	全体	18	100.0%	20	100.0%	39	100.0%	33	100.0%
④仕入れや販売で困っていること （複数回答）	仕入価格が高い	3	16.7	4	20.0	16	41.0	12	36.4
	発注条件が厳しい	3	16.7	3	15.0	5	12.8	8	24.2
	仕入先が限定される	-	-	2	10.0	11	28.2	7	21.2
	特徴ある品揃えが困難	3	16.7	6	30.0	13	33.3	6	18.2
	新規販売先開拓が難しい	6	33.3	8	40.0	16	41.0	12	36.4
	その他	4	22.2	4	20.0	5	12.8	4	12.1
	全体	18	100.0%	20	100.0%	39	100.0%	33	100.0%

(4) 飲食事業について

【材料等の仕入先】

次ページ表の飲食における材料等の仕入先は、前回調査同様「小売業者」の割合が最も高く、91.7%となった。「卸売業者」については、前回調査とほぼ同様の割合となったが、「生産者」については、前回調査と比較して15.5ポイント減少し、27.8%となった。

「その他」の回答では、法人内の他事業所、法人内の農園などが挙げられた。

【販売先】

飲食における販売先は、前回調査同様に「一般消費者」の割合が最も高く、91.7%となった。また、「公的機関」については前回調査より18.9ポイント減少し、2.8%となった。

「その他」の回答では、他の福祉事業所、法人内の食堂などが挙げられた。

【販売方法】

飲食における販売方法は、前回調査同様に「店内飲食」の割合が最も高く、94.4%となった。また、「テイクアウト（持ち帰り）」についても、前回調査から12.2ポイント増加し、63.9%となった。

「その他」の回答では、法人内事業所、地域イベントなどが挙げられた。

【仕入れや販売で困っていること】

飲食における仕入れや販売で困っていることは、前回調査同様に「仕入価格が高い」が72.2%と最も多く、17.2ポイント増加した。「店・施設の立地が悪い」が続き、50.0%となっている。

「その他」の回答では、売り上げが天候に左右される、原材料価格の高騰、利用者・支援者への負担、広報の困難さなどが挙げられた。

図表20 飲食事業の運営状況（複数回答）

		H19		H23		H26		H29	
		標本数	構成比	標本数	構成比	標本数	構成比	標本数	構成比
①材料等の仕入先 （複数回答）	小売業者	14	87.5	19	65.5	55	91.7	33	91.7
	卸売業者	11	68.8	20	69.0	38	63.3	22	61.1
	生産者	5	31.3	6	20.7	26	43.3	10	27.8
	その他	-	-	-	-	1	1.7	6	16.7
	全体	16	100.0%	29	100.0%	60	100.0%	36	100.0%
②販売先 （お客様） （複数回答）	一般消費者	15	93.8	24	82.8	56	93.3	33	91.7
	販売委託先	-	-	3	10.3	6	10.0	4	11.1
	公的機関	1	6.3	2	6.9	13	21.7	1	2.8
	その他	2	12.5	5	17.2	6	10.0	3	8.3
	全体	16	100.0%	29	100.0%	60	100.0%	36	100.0%
③販売方法 （複数回答）	店内飲食	16	100.0	25	86.2	56	93.3	34	94.4
	出前	4	25.0	7	24.1	18	30.0	10	27.8
	テイクアウト（持ち帰り）	9	56.3	11	37.9	31	51.7	23	63.9
	その他	2	12.5	5	17.2	3	5	1	2.8
	全体	16	100.0%	29	100.0%	60	100.0%	36	100.0%
④仕入れや販売で困っていること （複数回答）	仕入価格が高い	8	50.0	12	41.4	33	55.0	26	72.2
	仕入先が限定されている	-	-	1	3.4	12	20.0	6	16.7
	新メニューの開発ができない	2	12.5	6	20.7	17	28.3	10	27.8
	店・施設の立地が悪い	8	50.0	11	37.9	26	43.3	18	50.0
	新しい売り方の挑戦	5	31.3	2	6.9	12	20.0	8	22.2
	その他	2	12.5	4	13.8	7	11.7	6	16.7
	全体	16	100.0%	29	100.0%	90	100.0%	36	100.0%

(5) サービス事業について

【受注先】

次ページ表のサービスにおける受注先は、前回調査同様に「企業・事務所・公的機関」の割合が最も高く、77.3%となっている。

「その他」については、法人内他施設などが挙げられた。

【外注の有無】

サービスにおける外注の有無は、前回調査より「外注なし」の割合が11.5ポイント減少し57.3%となり、一方「外注あり」の割合は15.8ポイント増加し36.0%となった。

【外注先】

サービスにおける外注の有無で、「外注あり」と回答した事業所の外注先は、「法人内外とも」が前回調査から10.0ポイント減少し44.5%となった。一方、「法人内のみ」については、16.8ポイント増加し25.9%となった。

【受注先などで困っていること】

サービスにおける受注先などで困っていることは、前回調査同様「新規受注先の開拓が困難」の割合が最も高く、40.0%となった。

「その他」の回答では、継続的な案件がない、作業精度の維持、単価を上げる方法、対応できる利用者が限られる、天候に左右される、などが挙げられた。

図表21 サービス事業の運営状況（複数回答）

		H19		H23		H26		H29	
		標本数	構成比	標本数	構成比	標本数	構成比	標本数	構成比
①受注先 （複数回答）	一般消費者	8	22.2	17	30.9	27	24.8	24	32.0
	同業者	5	13.9	8	14.5	16	14.7	16	21.3
	企業・事業所・公 的機関	25	69.4	38	69.1	84	77.1	58	77.3
	その他	7	19.4	10	18.2	15	13.8	14	18.7
	全体	36	100.0%	55	100.0%	109	100.0%	75	100.0%
②外注先の有 無 （単回答）	外注あり	10	27.8	15	27.3	22	20.2	27	36.0
	外注なし	23	63.9	39	70.9	75	68.8	43	57.3
	回答なし	3	8.3	1	1.8	12	11.0	5	6.7
	全体	36	100.0%	55	100.0%	109	100.0%	75	100.0%
③外注先 （単回答）	法人内のみ	-	-	3	20.0	2	9.1	7	25.9
	法人外のみ	3	30.0	5	33.3	7	31.8	8	29.6
	法人内外とも	6	60.0	7	46.7	12	54.5	12	44.5
	回答なし	1	10.0	0	0.0	1	4.6	0	0
	全体	10	100.0%	15	100.0%	22	100.0%	27	100.0%
④受注先など で困っていること （複数回答）	受注価格が年々低下	6	16.7	10	18.2	11	10.1	8	10.7
	受注先が遠い	4	11.1	9	16.4	15	13.8	10	13.3
	新規受注先の開拓 が困難	8	22.2	14	25.5	44	40.4	30	40.0
	商品開発ができない	2	5.6	7	12.7	14	12.8	9	12.0
	その他	5	13.9	11	20.0	25	22.9	16	21.3
	全体	36	100.0%	55	100.0%	109	100.0%	75	100.0%

5. 利用者の施設外就労

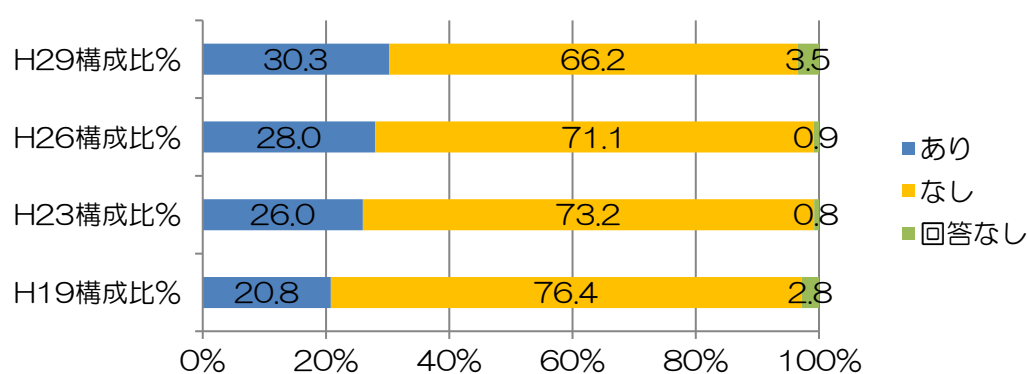
(1) 施設外就労の実施の有無について

利用者の施設外就労（企業内生産活動）の実施の有無は、前回調査と比較して「あり」の割合が増加し、30.3%となっている。「なし」についての構成比は、減少傾向となっている。

図表22 施設外就労の実施の有無

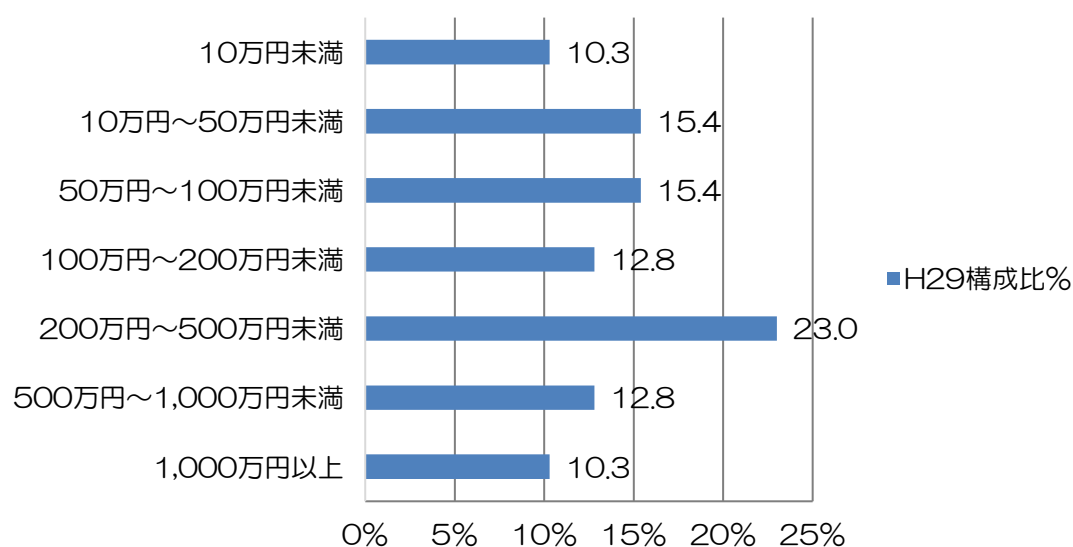
	H19		H23		H26		H29	
	標本数	構成比	標本数	構成比	標本数	構成比	標本数	構成比
全体	106	100.0	123	100.0	232	100.0	198	100.0
あり	22	20.8	32	26.0	65	28.0	60	30.3
なし	81	76.4	90	73.2	165	71.1	131	66.2
回答なし	3	2.8	1	0.8	2	0.9	7	3.5

図表23 施設外就労の実施の割合



(2) 「有」の場合の請負金額

【年額】



【年額で算出できない場合】

請負金額を年額で算出できない場合は自由記入としたため、回答を列記する。

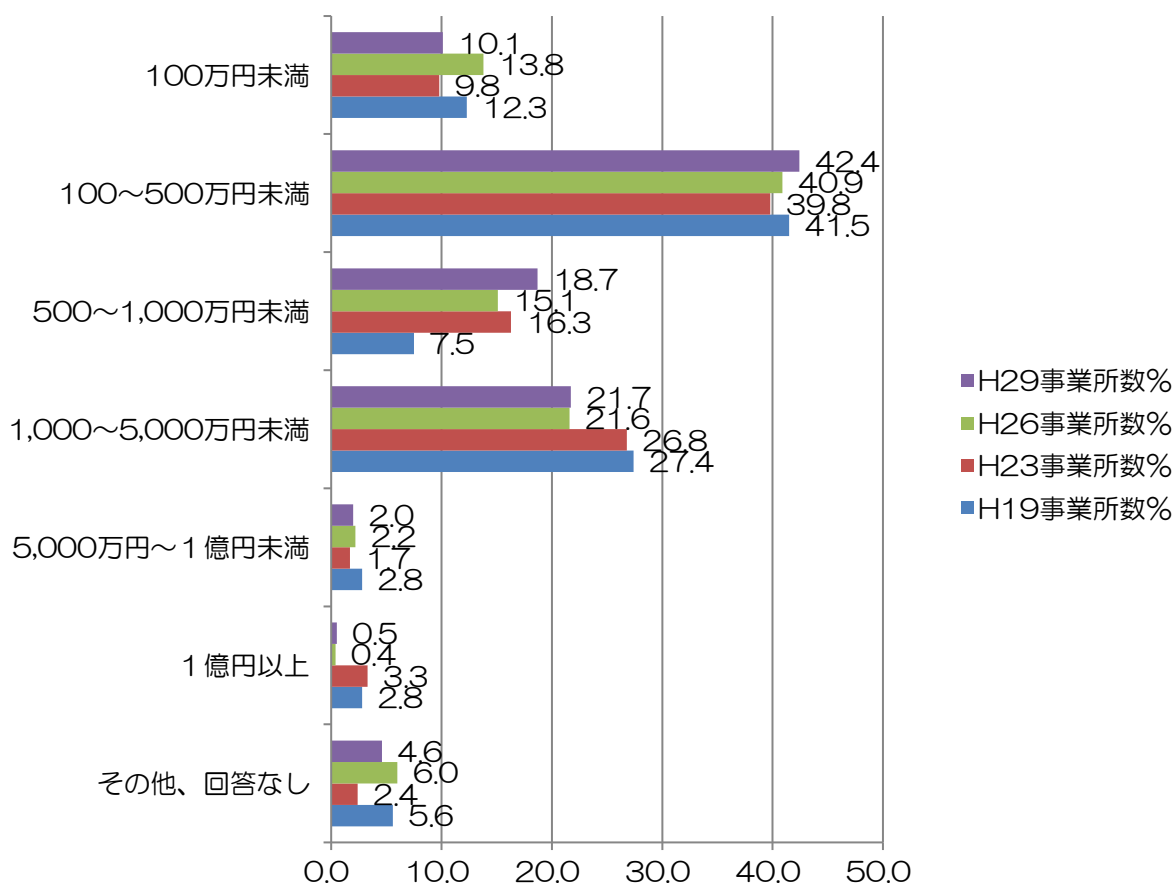
1日あたり約5,000円／1回作業につき815円／時給650円／作業ごとの単価が決まっている／請負作業の内容、時間による 等

6. 生産活動事業の収入額と推移

(1) 生産活動事業の前年度（H29）の収入額

生産活動事業の前年度（H29）の収入額は、前回調査同様「100～500万円未満」の割合が最も高く42.4%となった。

図表24 生産活動事業の前年度（H29）収入額



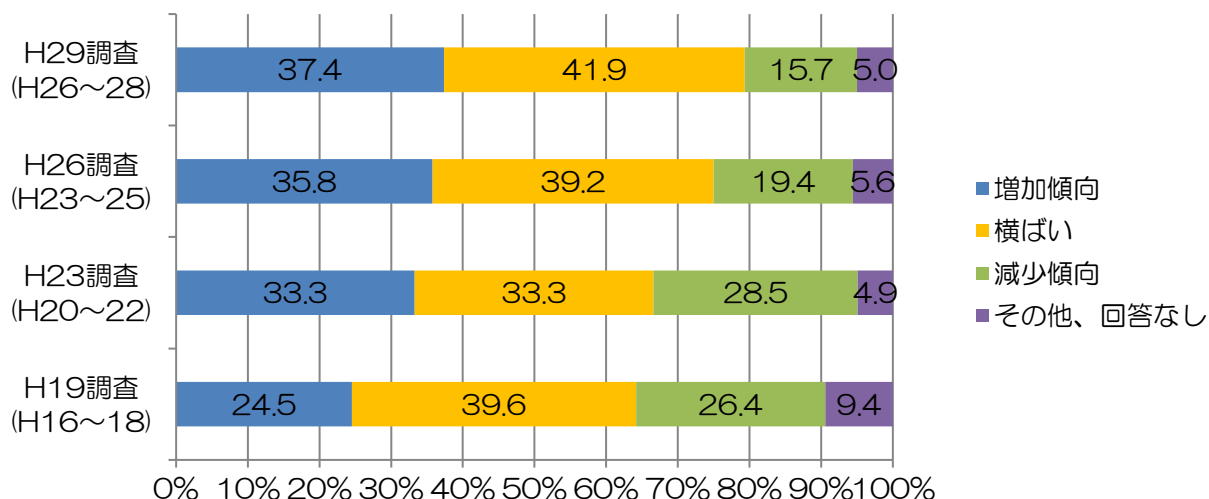
(2) 生産活動事業収入の過去3年（H26～28）の推移

次ページグラフの生産活動事業収入の推移を前回調査と比較した。今回調査では「増加傾向」が1.6ポイント、「横ばい」が2.7ポイント増加したのに対して、「減少傾向」は3.7ポイント減少した。

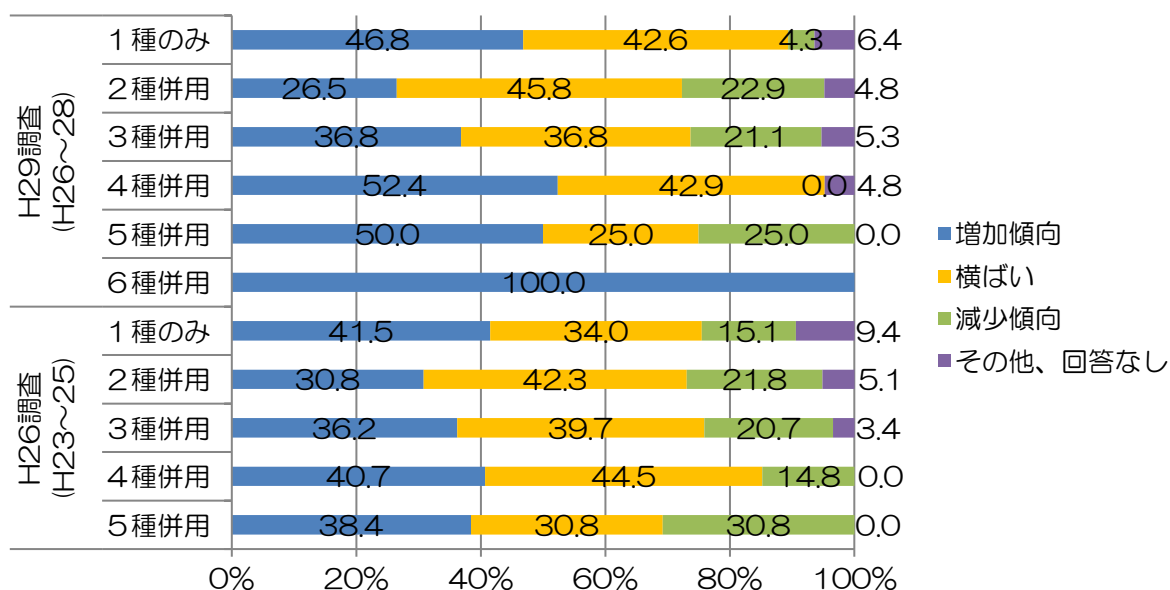
次ページグラフの生産活動事業の併用状況別に生産活動収入の状況を見てみると、今回調査において「増加傾向」の割合が最も高いのは「4種併用」の52.4%に対して、「増加傾向」の割合が最も低いのは「2種併用」の26.5%となった。一方、「減少傾向」の

割合が最も低いのは「4種併用」の0%に対して、「減少傾向」が最も高いのは「5種併用」の25.0%となった。なお、「6種併用」の事業所は1カ所のみであった。

図表25 生産活動事業収入の推移



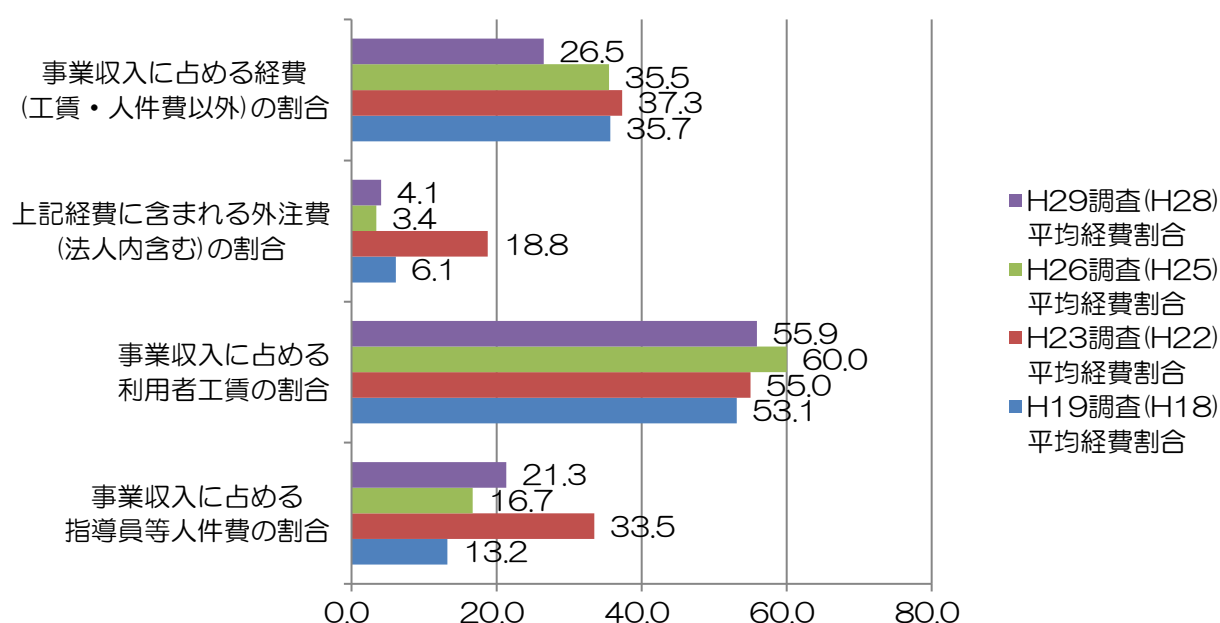
図表26 生産活動事業の併用状況別における生産活動事業収入の推移



(3) 前年度（H25）の生産活動事業収入に占める経費割合

次ページグラフの前年度（H28）の生産活動事業収入に占める経費割合は、前回調査より4.1ポイント減少したが「事業収入に占める利用者工賃の割合」が最も高く55.9%となった。また、前回調査から「事業収入に占める経費（工賃・人件費以外）の割合」は9.0ポイント減少し26.5%となったが、「事業収入に占める指導員等人件費の割合」は4.6ポイント増加し21.3%となった。また、事業収入に占める経費のうち、外注費の割合については、過去調査からほぼ横ばいとなっている。

図表27 前年度の生産活動事業収入に占める平均経費割合



7. 利用者の工賃

(1) 過去3ヵ年（H26～28）の利用者の平均工賃額

【平均工賃＜月額＞の状況】

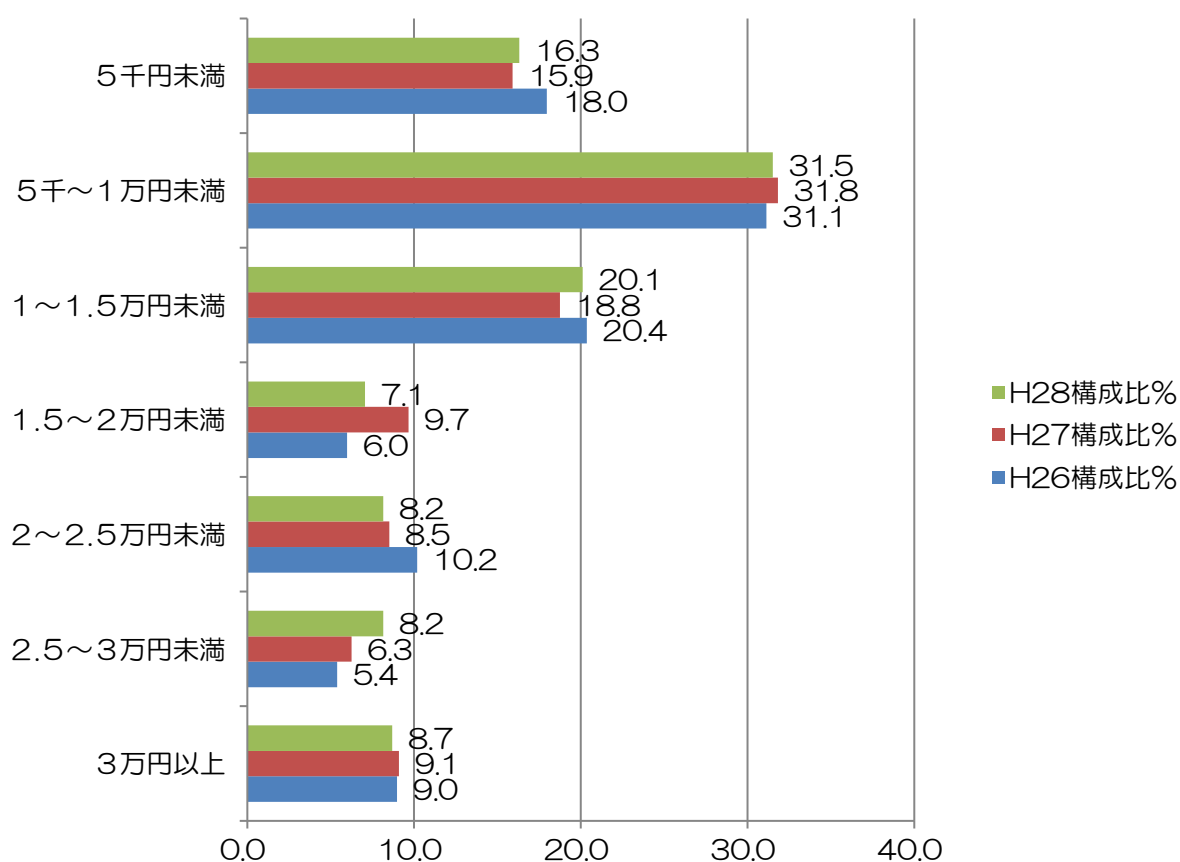
次ページグラフの過去3ヵ年（H26～28）の利用者の平均工賃＜月額＞の状況は、今回調査では平成26年度、平成27年度、平成28年度ともに「5千円～1万円未満」の割合が最も高くなっている。平成26年度と平成28年度を比較すると、「2万円～2万5千円未満」の割合は減少しているが、「1万5千円から2万円未満」、「2万5千円から3万円未満」の割合は増加している。

25ページ表の前回調査の平成25年度から比較すると、平成28年度の平均工賃月額の平均額は1,669円増加し、14,371円となっている。

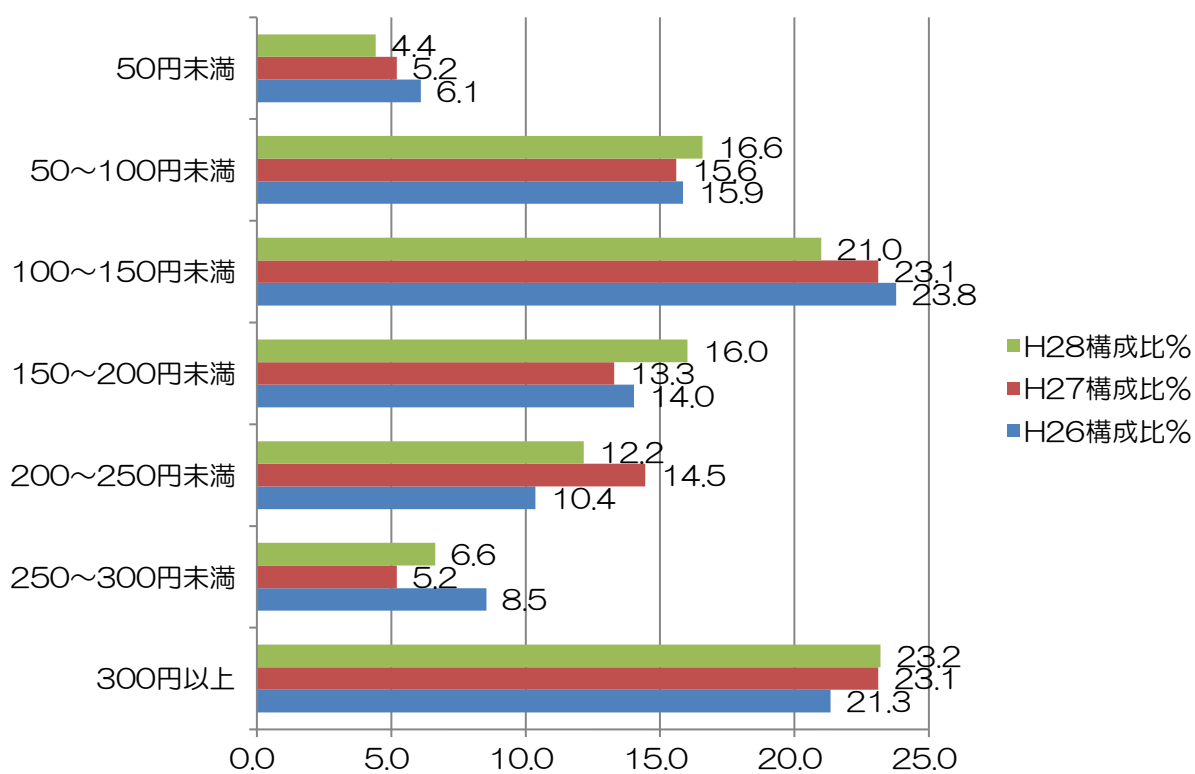
【平均工賃＜時間額＞の状況】

次ページグラフの過去3ヵ年（H26～28）の利用者の平均工賃＜時間額＞の状況は、「50円未満」、「100円～150円未満」の割合が年々減少している。一方で、「150円～200円未満」、「300円以上」については増加傾向が見られる。

図表28 平均工賃月額の推移（平成26年度～平成28年度）



図表29 平均工賃時間額の推移（平成26年度～平成28年度）



図表30 平均工賃額（月額・時間額）の状況

H19 調査	月額				時間額			
	標本数	平均額	最高額	最低額	標本数	平均額	最高額	最低額
平成 17 年度	100	11,984	52,649	0				
平成 18 年度	100	12,871	100,000	0				
平成 19 年度	100	12,006	51,818	0				
回答なし	6	—	—	—				
H23 調査	月額				時間額			
	標本数	平均額	最高額	最低額	標本数	平均額	最高額	最低額
平成 20 年度	116	12,918	57,000	1,207				
平成 21 年度	116	11,249	55,378	1,254				
平成 22 年度	116	13,304	50,000	1,011				
回答なし	7	—	—	—				
H26 調査	月額				時間額			
	標本数	平均額	最高額	最低額	標本数	平均額	最高額	最低額
平成 23 年度	214	11,842	50,714	925	197	181	856	11
平成 24 年度	214	12,236	48,644	865	197	186	904	11
平成 25 年度	214	12,702	51,633	1,159	197	192	883	15
回答なし	18	—	—	—	35	—	—	—
H29 調査	月額				時間額			
	標本数	平均額	最高額	最低額	標本数	平均額	最高額	最低額
平成 26 年度	184	13,824	54,866	1,957	181	217	1,771	26
平成 27 年度	184	14,396	96,026	1,915	181	226	2,018	34
平成 28 年度	184	14,371	85,649	1,200	181	238	2,135	27
回答なし	14	—	—	—	17	—	—	—

※ 平成 23 年度までは、入所・通所授産施設及び小規模通所授産施設を含む。

※ 神奈川県における正式な平均工賃＜時間額＞の実績集計は、工賃向上計画が始まった平成 24 年度以降。

【工賃の高い事業所の定員規模】

次ページ表・グラフの工賃の高い事業所の定員規模は、今回調査で平成 28 年度の平均工賃＜月額＞が「15,000 円以上」の事業所は、59 事業所となった。その 59 事業所の定員規模と同様の定員規模の事業所を比較し、構成比を見てみると、「50 人以上」が 70.0%で最も高く、「40～49 人」が続いた。一方で、「30～39 人」は前回調査から 15.2 ポイント減少し、28.6%となった。

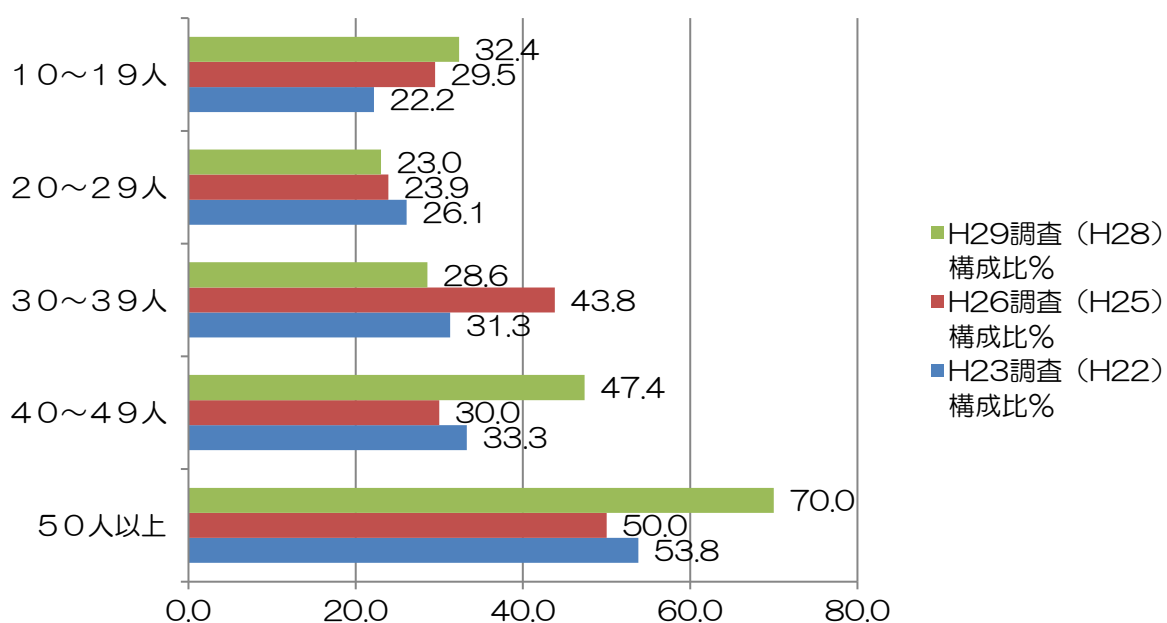
平均工賃＜時間額＞が「200 円以上」の事業所は、76 事業所となった。その 76 事業所の定員規模と同様の定員規模の事業所を比較し、構成比を見てみると、「50 人以上」の 60.0%が最も高く、「30～39 人」が 42.9%となり、それに続く。

月額・時間額ともに高い工賃となっている事業所は、定員規模が大きい事業所の割合が高い結果となった。

図表31 平均工賃＜月額＞の高い事業所の定員規模の状況

＜月額＞	H23 調査 (H22)			H26 調査 (H25)			H29 調査 (H28)		
	全体	15,000 円以上		全体	15,000 円以上		全体	15,000 円以上	
		標本数	構成比%		標本数	構成比%		標本数	構成比%
10～19人	36	8	22.2	44	13	29.5	34	11	32.4
20～29人	46	12	26.1	134	32	23.9	113	26	23.0
30～39人	16	5	31.3	16	7	43.8	21	6	28.6
40～49人	12	4	33.3	20	6	30.0	19	9	47.4
50人以上	13	7	53.8	16	8	50.0	10	7	70.0
事業所数	—	36	—	—	66	—	—	59	—

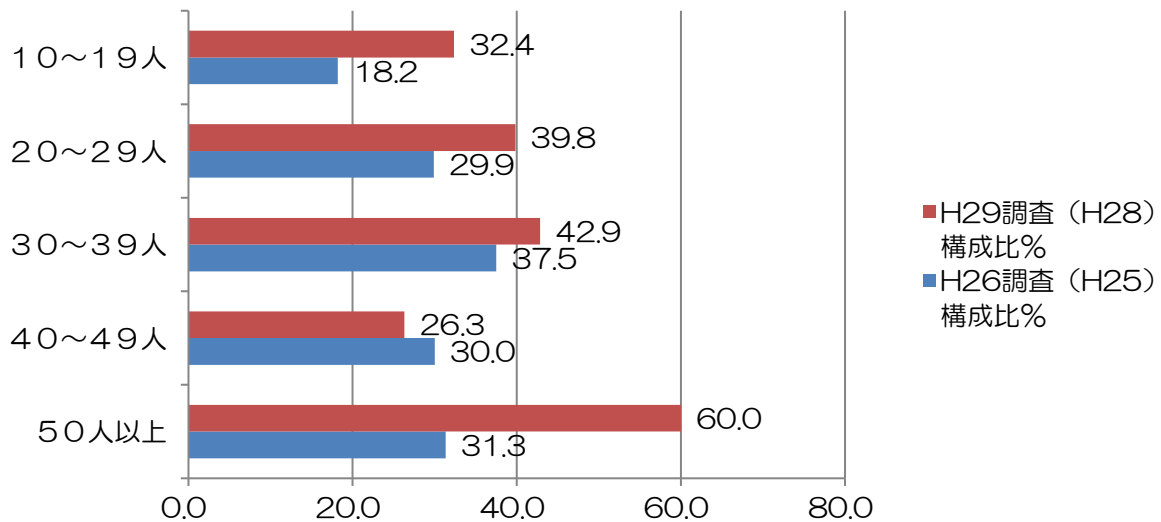
図表32 平均工賃＜月額＞の高い事業所の定員規模の割合



図表33 平均工賃＜時間額＞の高い事業所の定員規模の状況

＜時間額＞	H23 調査（H22）			H26 調査（H25）			H29 調査（H28）		
	全体	200 円以上		全体	200 円以上		全体	200 円以上	
		標本数	構成比%		標本数	構成比%		標本数	構成比%
10～19人	事業所数			44	8	18.2	34	11	32.4
20～29人				134	40	29.9	113	45	39.8
30～39人				16	6	37.5	21	9	42.9
40～49人				20	6	30.0	19	5	26.3
50人以上				16	5	31.3	10	6	60.0
事業所数				—	65	—	—	76	—

図表34 平均工賃＜時間額＞の高い事業所の定員規模の割合



【工賃の高い事業所の主たる障害種別】

工賃の高い事業所の主たる障害種別は、平均工賃＜月額＞が「15,000 円以上」の59事業所では、前回調査同様に「知的」が最も多く83.1％となっている。また、「身体」、「精神」ともに割合が増加している。

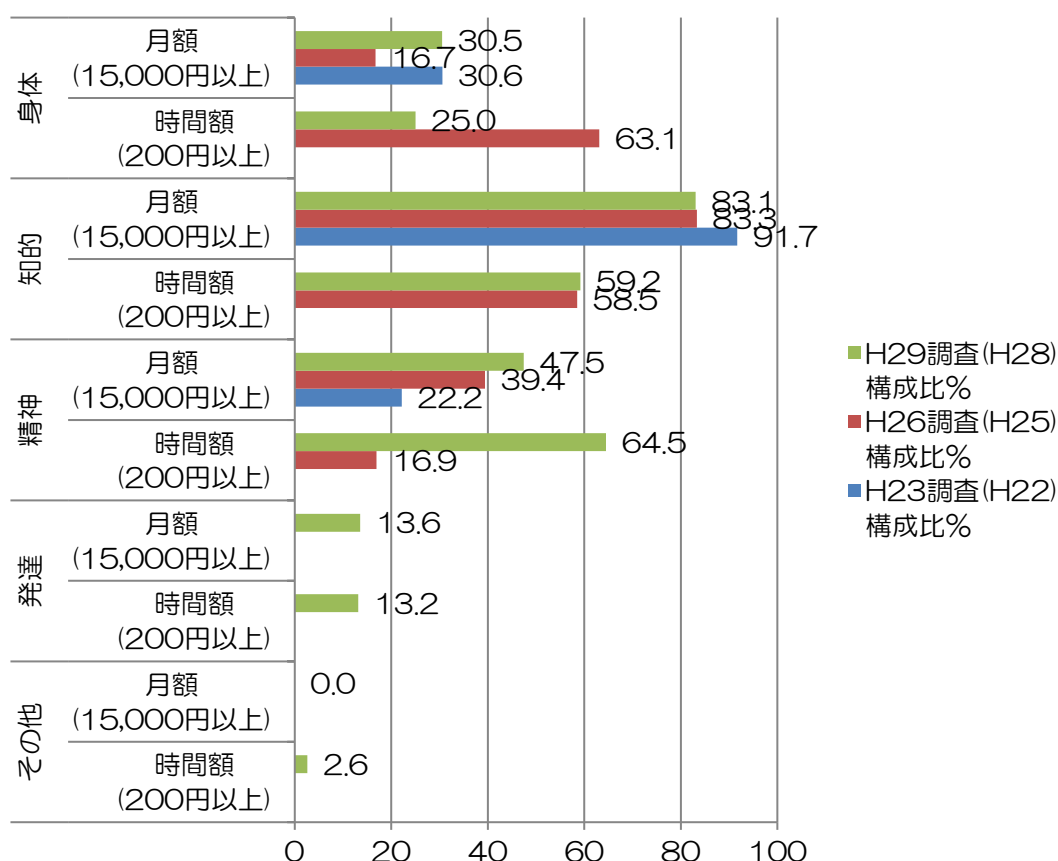
次に、平均工賃＜時間額＞が「200円以上」の76事業所では、前回調査同様に「精神」が最も高く64.5％となり、それに「知的」の59.2％が続いている。

図表35 平均工賃（月額・時間額）の高い事業所の主たる障害の状況

		【月額】（15,000 円以上）				【時間額】（200 円以上）			
		H26 調査(H25)		H29 調査(H28)		H26 調査(H25)		H29 調査(H28)	
		標本数	構成比%	標本数	構成比%	標本数	構成比%	標本数	構成比%
全体		66	100.0	59	100.0	65	100.0	76	100.0
主たる障害	身体	11	16.7	18	30.5	11	16.9	26	25.0
	知的	55	83.3	49	83.1	38	58.5	67	59.2
	精神	26	39.4	28	47.5	41	63.1	68	64.5
	発達	-	-	8	13.6	-	-	15	13.2
	その他	-	-	0	0.0	-	-	2	2.6

「発達」、「その他」は平成 29 年度調査から追加した項目。

図表36 平均工賃（月額・時間額）の高い事業所の主たる障害の割合



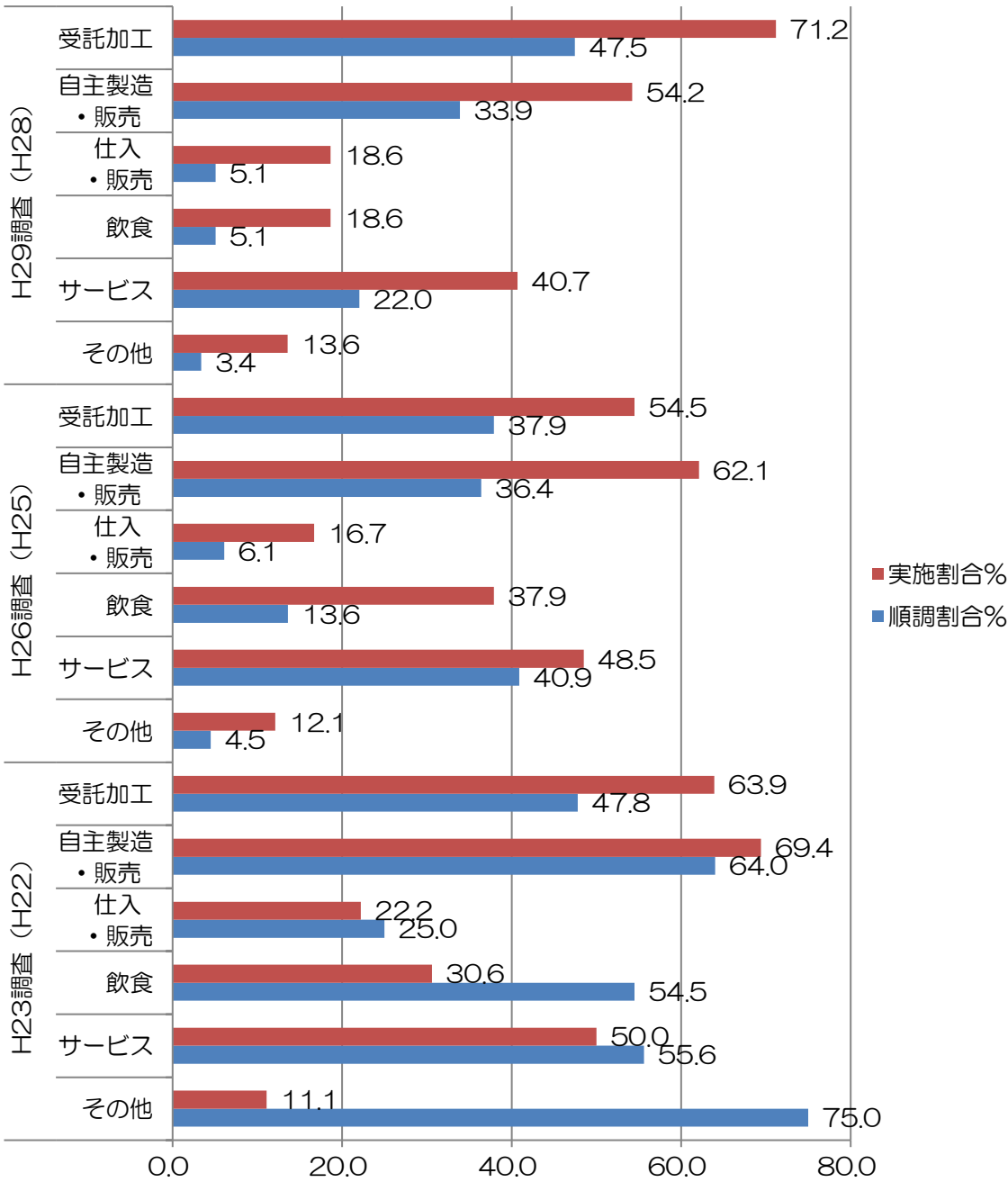
「発達」、「その他」は平成 29 年度調査から追加した項目。

【工賃の高い事業所の生産活動事業の実施状況】

工賃の高い事業所の生産活動事業の実施状況は、平均工賃＜月額＞が「15,000 円以上」の59事業所では、「受託加工」が最も高く71.2%となり、それに「自主製造・販売」の54.2%が続く。各事業のうち、生産活動事業における順調な事業の割合も同様に、

「受託加工」が最も高く47.5%となった。また、生産活動事業の平均併用種類は2.2種類となった。

図表37 平均工賃<月額>の高い事業所の生産活動事業の実施状況

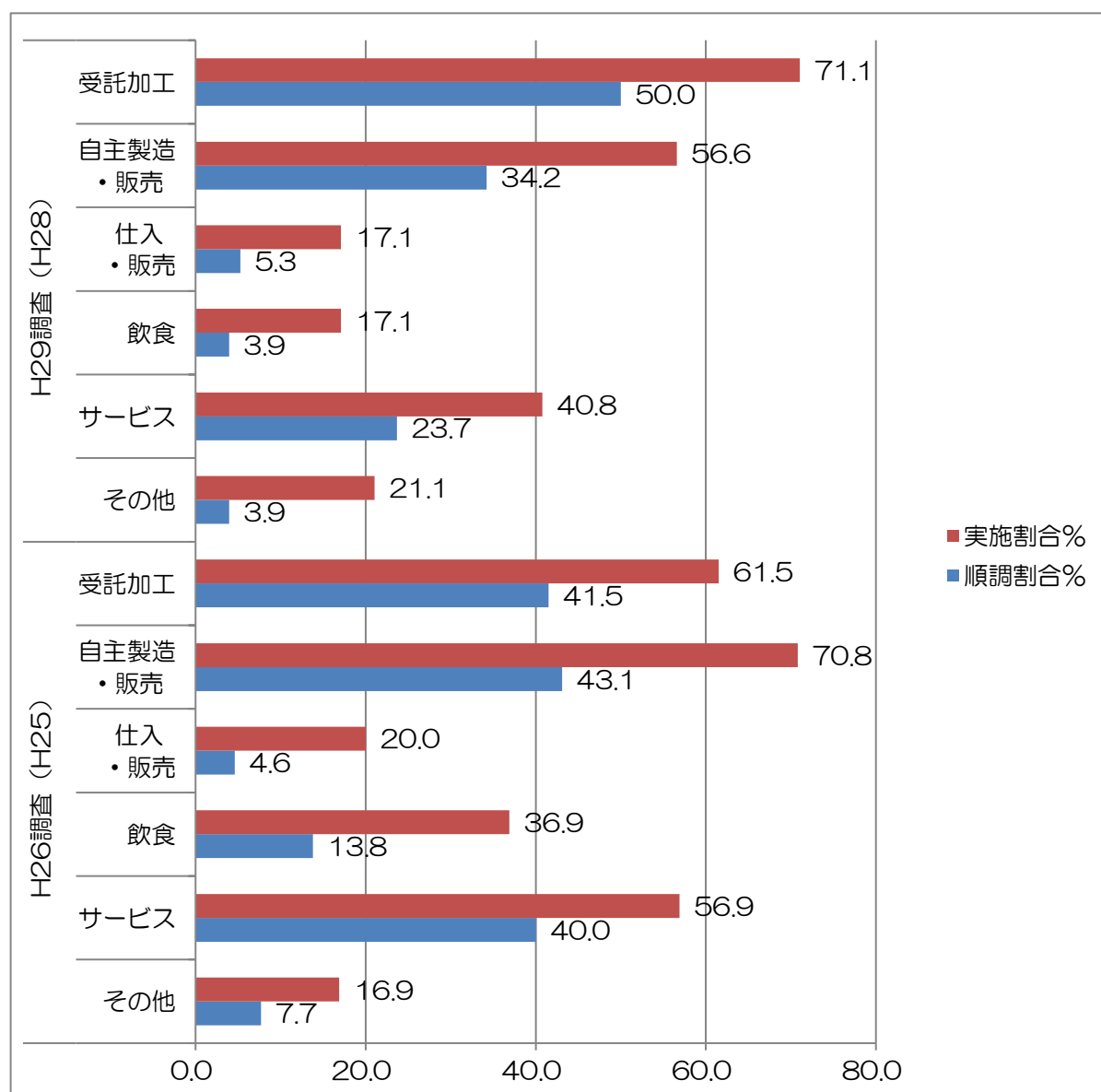


図表38 平均工賃<月額>の高い事業所の1事業所あたりの生産活動事業の平均併用種類

	H23 調査 (H22)	H26 調査 (H25)	H29 調査 (H28)
1 事業所あたりの平均併用種類	2.4 種類	2.6 種類	2.2 種類

次に、平均工賃＜時間額＞が「２００円以上」の７６事業所は、平均工賃＜月額＞と同様に「受託加工」が最も高く７１．１％となり、それに「自主製造・販売」の５６．６％、が続く。各事業のうち、生産活動事業における順調な事業の割合も同様に、「受託加工」が最も高く５０．０％となった。また、生産活動事業の平均併用種類は２．２種類となった。

図表３９ 平均工賃＜時間額＞の高い事業所の生産活動の実施状況



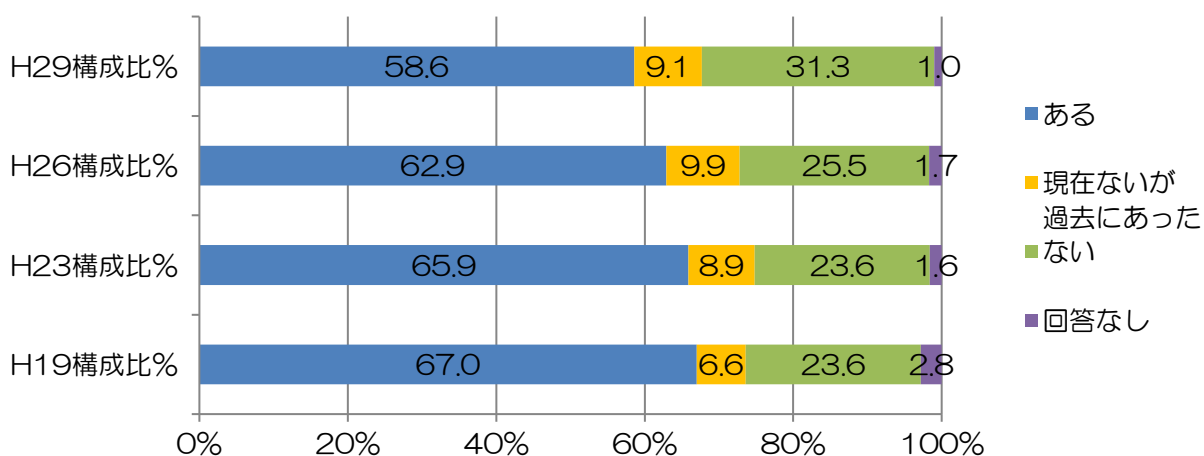
図表４０ 平均工賃＜時間額＞の高い事業所の１事業所あたりの
生産活動事業の平均併用種類

	H23 調査 (H22)	H26 調査 (H25)	H29 調査 (H28)
１事業所あたりの平均併用種類	—	2.3 種類	2.2 種類

(2) 賞与の支給の有無（今年度現在）

賞与の支給の有無は、「ある」と回答した事業所の割合が最も多かったが、前回調査と比較すると「ある」が減少し、「ない」が増加している。

図表4-1 賞与の支給の有無

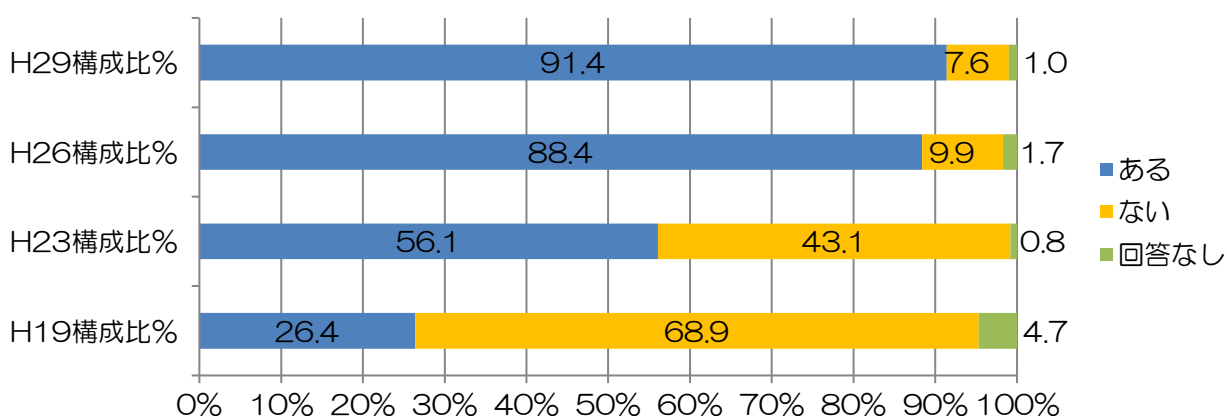


(3) 目標工賃設定の有無

目標工賃設定の有無は、今回調査では「ある」の割合が増加し91.4%となり、「なし」が7.6%と10%を下回っている。

この背景としては、「工賃向上計画」を推進するための基本的な指針（平成24年4月11日付け障発0411第4号厚生労働省社会・援護局障害保健福祉部長通知）により、各事業所は特別な事情がない限り工賃向上計画を作成することとされたことが考えられる。

図表4-2 目標工賃設定の有無

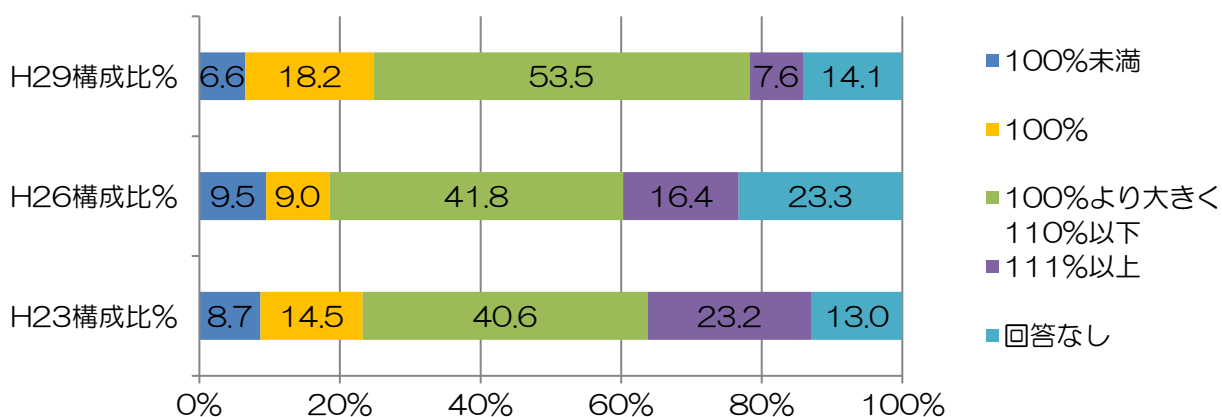


（４）目標工賃の設定水準（対前年度比）

目標工賃の設定水準は、前回調査同様に「１００％より大きく１１０％以下」の割合が最も高く、５３．５％となった。一方、「１１１％以上」の割合は減少した。

今回調査における目標工賃の設定水準の「平均値」は、前回調査より２ポイント減少し１０４％となった。また、「最高値」は前回調査と同数であったが、「最低値」は前回調査より減少した。

図表４３ 目標工賃の設定水準



図表４４ 目標工賃の設定水準の対前年比の状況

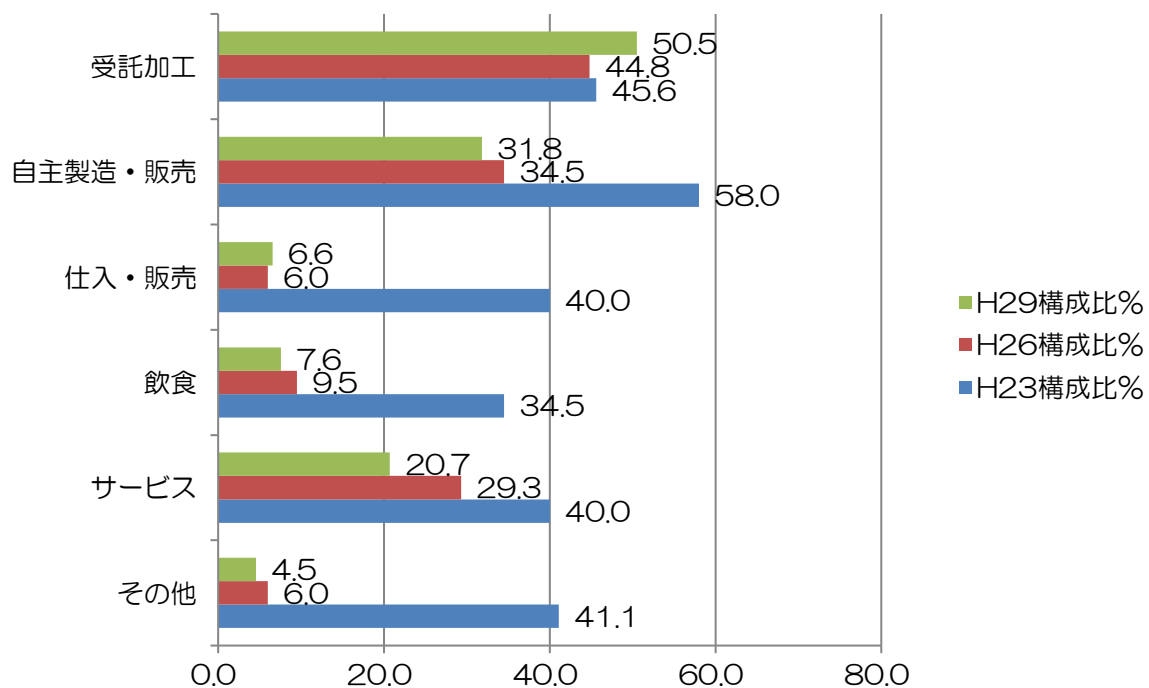
		H19	H23	H26	H29
標本数		19	69	178	171
対前年度比	平均	115%	106%	106%	104%
	最高	166%	200%	160%	160%
	最低	100%	69%	70%	50%

8. 生産活動事業の良否と理由

(1) 生産活動事業における順調な事業

生産活動事業における順調な事業は、今回調査では「受託加工」の割合が最も多く、50.5%となった。一方、「受託加工」、「仕入・販売」以外の割合は減少した。

図表45 生産活動事業における順調な事業（複数回答）

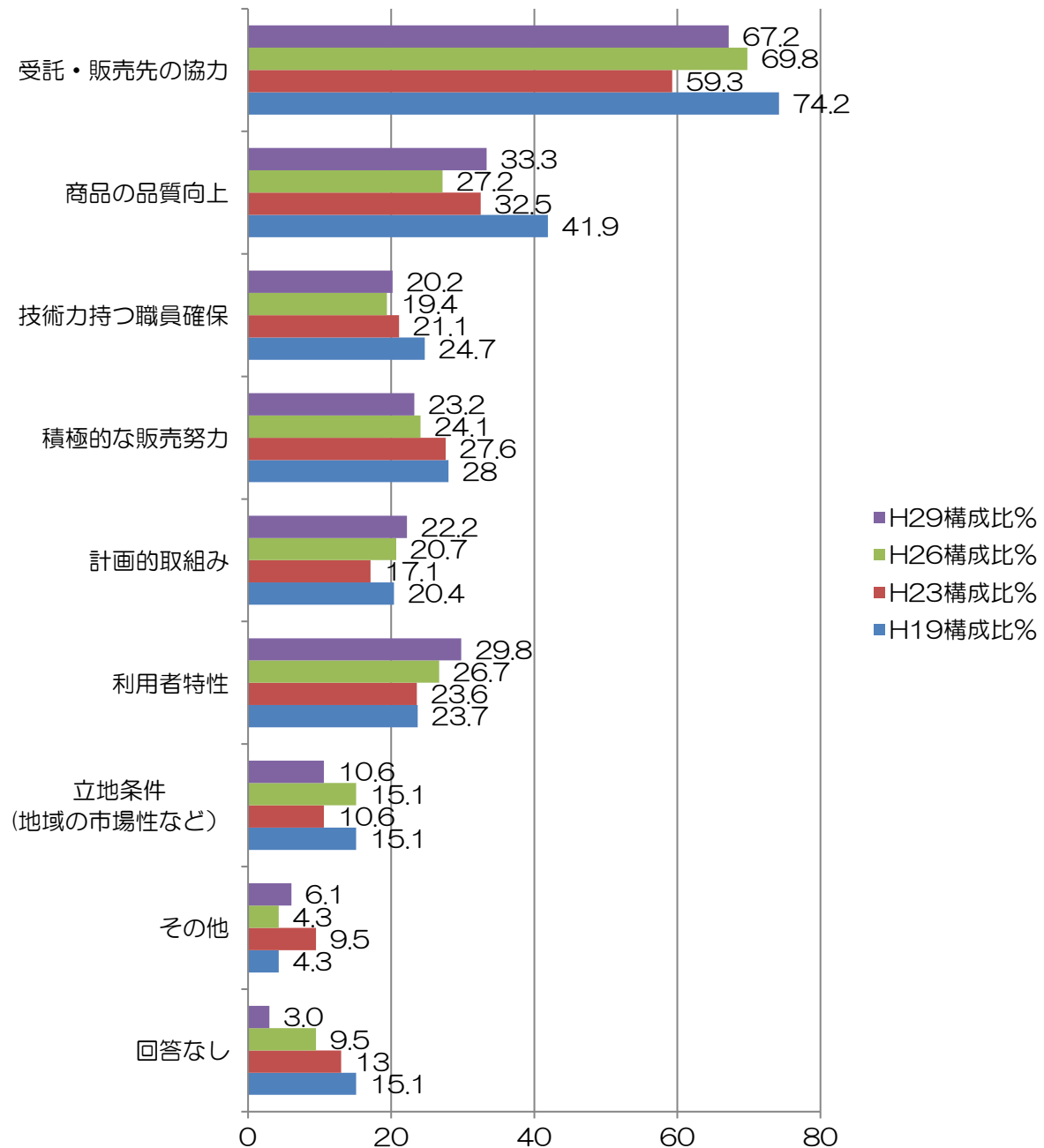


（２）生産活動事業における順調な理由

生産活動事業における順調な事業の理由は、前回調査同様に「受託先や販売先の理解と協力」の割合が最も高く、67.2%となった。

「その他」の回答では、障害者優先調達推進法施行、職員の意識付け、施設外就労における安定した集客、利用者の能力向上などが挙げられた。

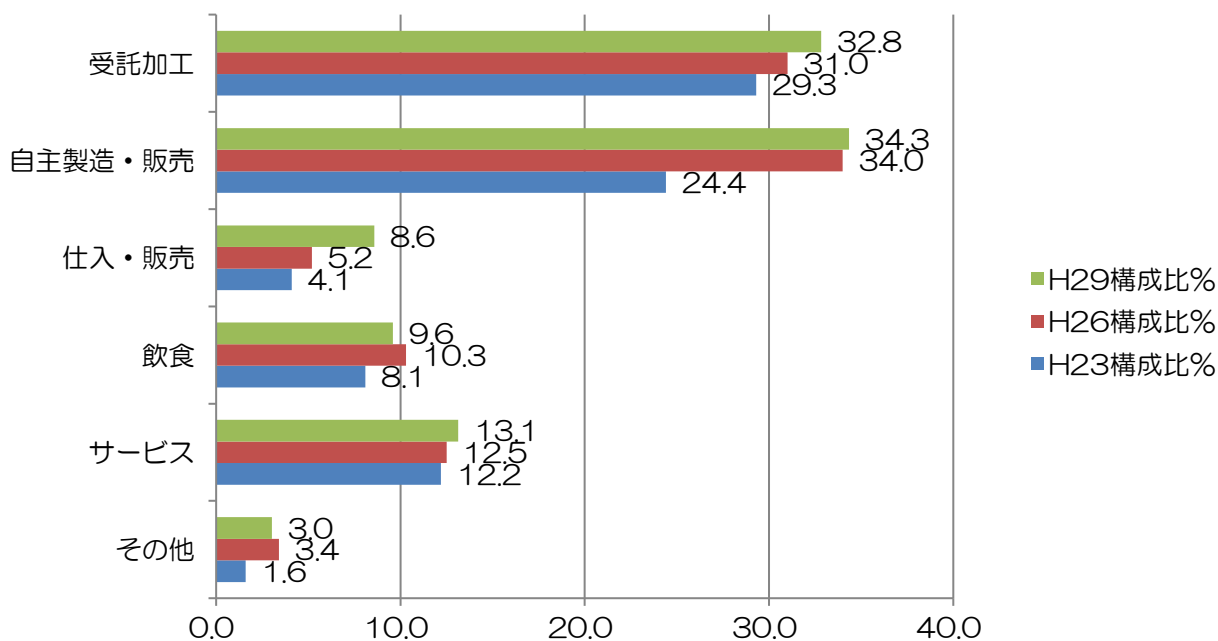
図表４６ 生産活動事業における順調な事業の理由（複数回答）



(3) 生産活動事業における難航している事業

生産活動事業における難航している事業は、前回調査同様「自主製造・販売」の割合が最も高く、34.3%となった。一方、「飲食」、「その他」は若干の減少となっているが、それ以外の項目は増加している。

図表47 生産活動事業における難航している事業（複数回答）

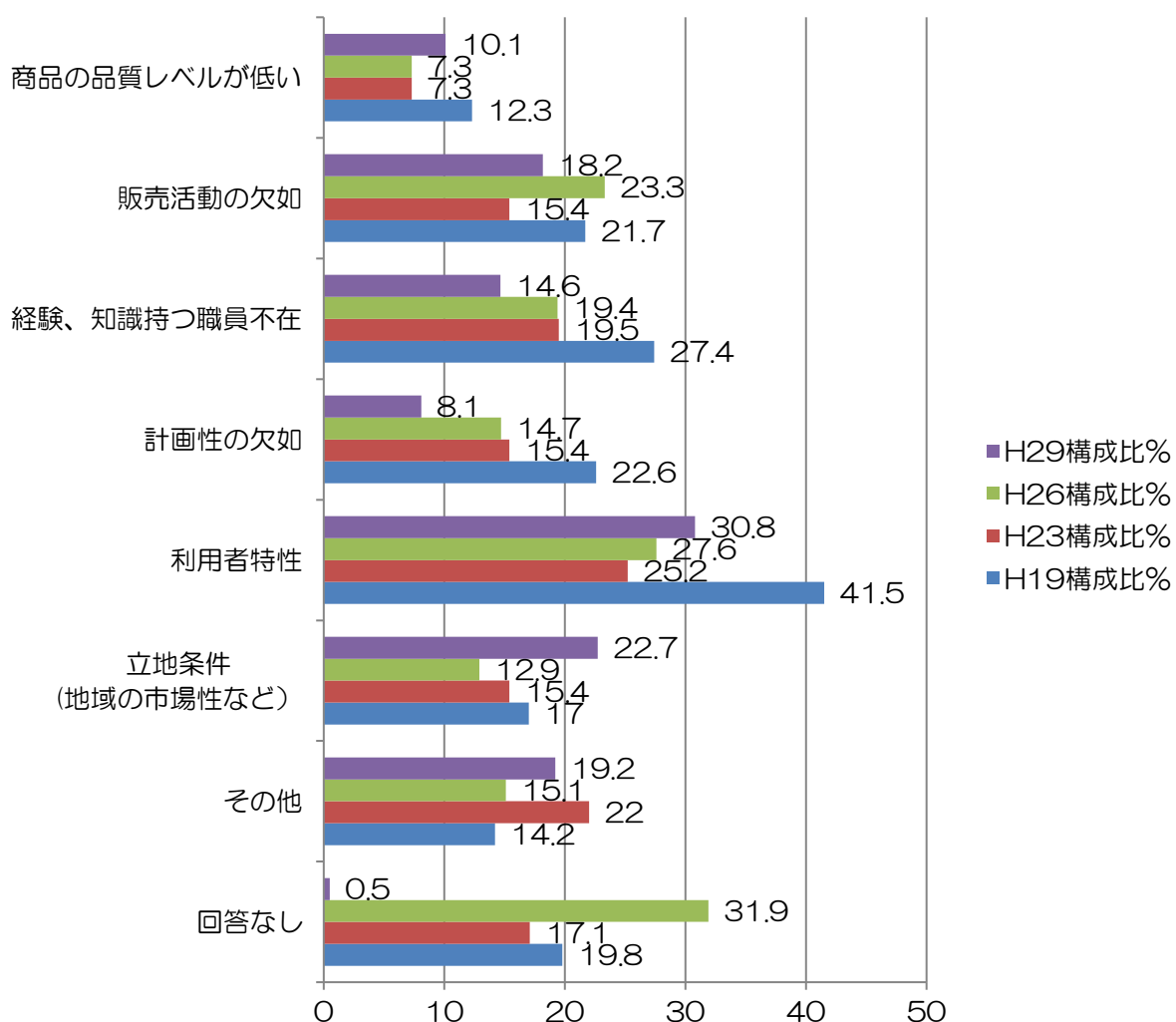


（４）生産活動事業における難航している理由

生産活動事業における難航している事業の理由は、前回調査同様「利用者特性」の割合が最も高く30.8%となっている。「立地条件」については、前回調査から9.8ポイント増加し、22.7%となっている。一方、「経験、知識を持つ職員不在」、「計画性の欠如」については、前回調査から減少している。

「その他」の回答では、利用者の高齢化、景気の影響を受けやすい、年度更新で安定しない、大量の注文に対応できない、販路拡大の経験不足、などが挙げられた。

図表４８ 生産活動事業における難航している事業の理由（複数回答）

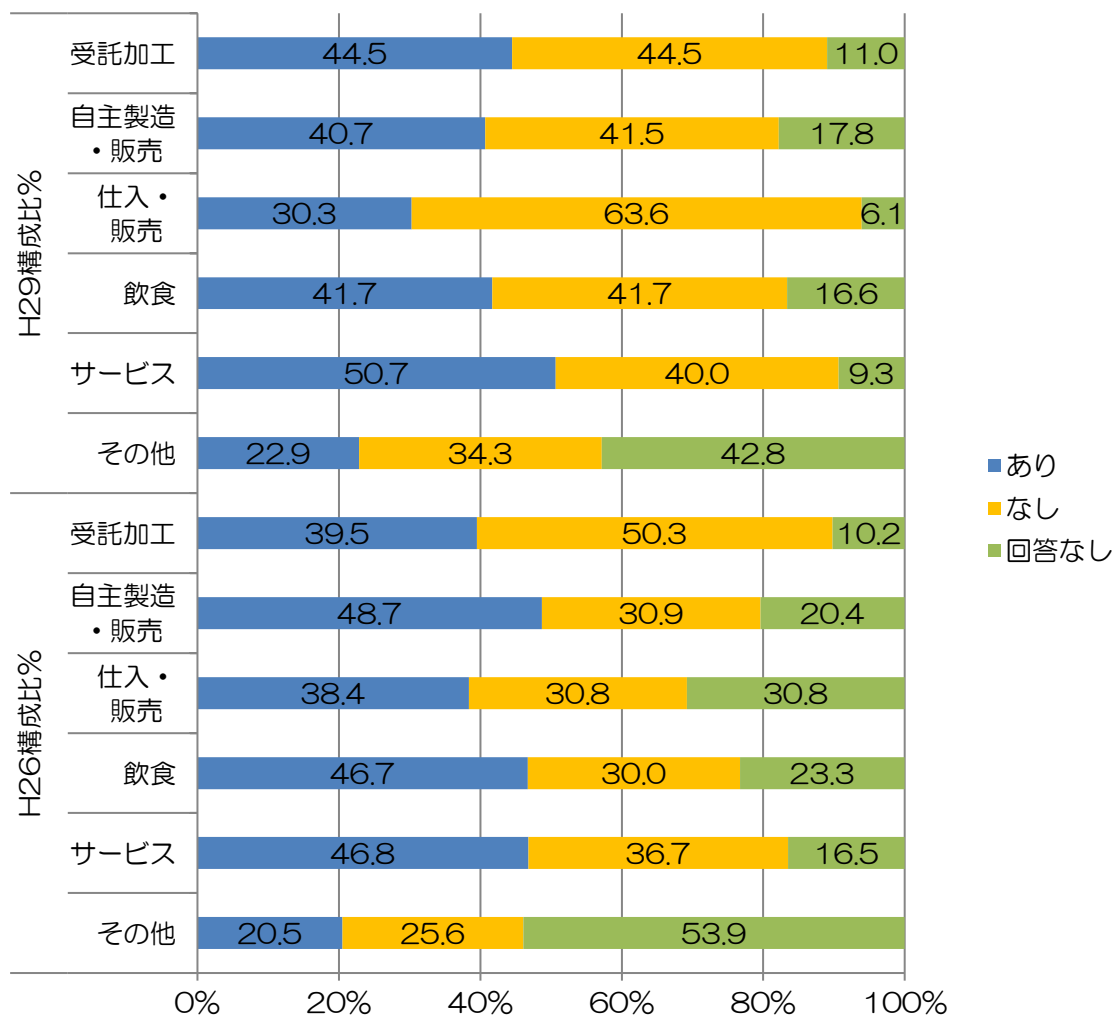


9. 生産活動事業における事業計画書の有無と期間設定

(1) 生産活動事業における事業計画書の有無

生産活動事業における事業計画書の有無は、今回調査では「サービス」の割合が最も高く50.7%となり、「受託加工」の44.5%、「飲食」の41.7%が続いた。

図表49 生産活動事業における事業計画書の有無（複数回答）



(2) 生産活動事業における事業計画書の期間設定

事業計画書「あり」と回答した事業所における事業計画書の期間設定は、前回調査同様に「年次計画」の作成が最も多く、すべての生産活動事業で概ね作成されている。その他の期間については、作成している事業所は非常に少なくなっている。

図表50 生産活動事業における事業計画書の期間設定（複数回答）

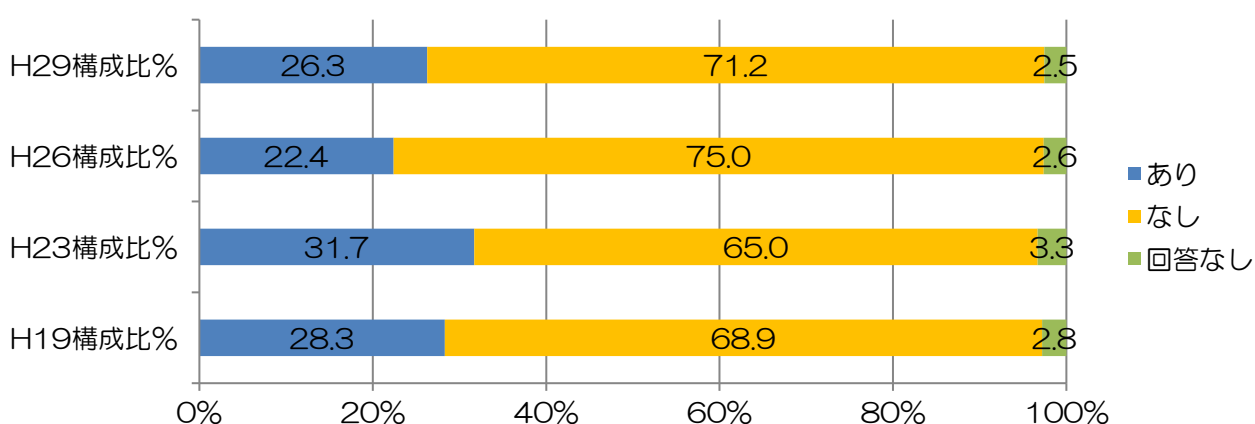
	H26						H29					
	標本数	計画期間					標本数	計画期間				
		月次	四半	半期	年次	中長期		月次	四半	半期	年次	中長期
受託加工	62	7	1	12	55	9	69	16	3	16	49	6
自主製造・販売	74	15	4	17	52	13	50	6	1	10	39	2
仕入・販売	15	1	3	3	13	1	10	1	0	0	10	1
飲食	20	5	2	6	18	4	15	0	0	2	14	0
サービス	51	5	2	10	46	11	38	5	1	5	34	4
その他	8	0	0	2	6	2	8	0	0	1	8	0

10. 新規事業への取組み（構想中も含む）

(1) 新規事業取組みの有無

新規事業取組みの有無は、今回調査では「あり」が3.9ポイント増加し26.3%となったのに対して、「なし」は減少している。

図表51 新規事業への取組みの有無



(2) 取組み予定の新規事業の内容

具体的な取組み予定の新規事業を見てみると、「受託加工」関係の事業が多くなっている。

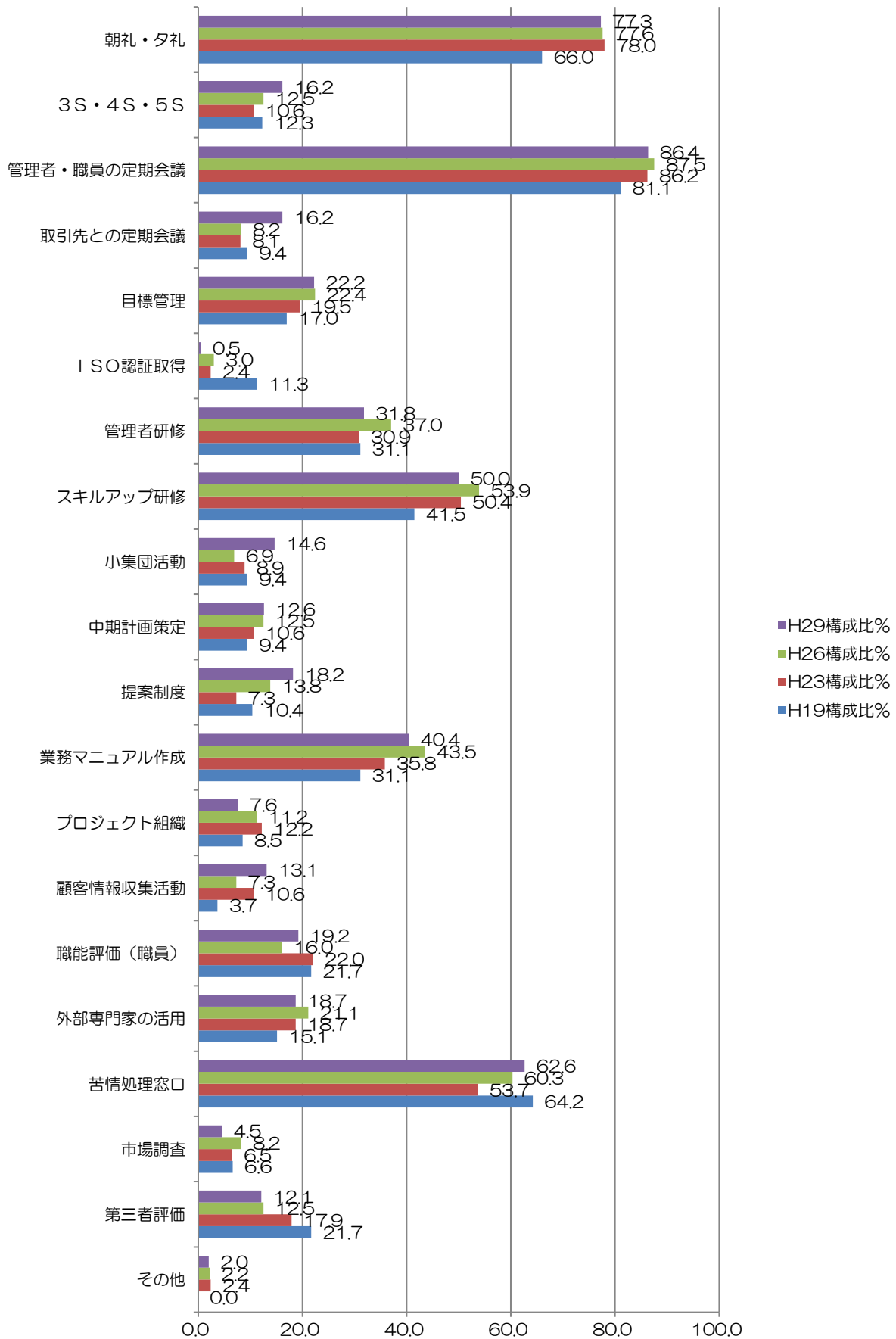
受託加工	機械部品の加工／地場製品の加工、封入／ 検品封入作業／チラシ封入作業／麻アクセサリーの加工／ 太陽光パネル設置作業／企業内での作業・施設外作業／ 市のリサイクル事業／古着の検品／携帯電話等の手分解 など
自主製造・販売	カッティングシートの加工、製造／菓子の製造販売／ベーカリー／ 雑貨／花、野菜の苗の販売／農産物／アクセサリー など
仕入・販売	防犯防災用品／農家の作業補助による社会参加と野菜の仕入れ販売／ 市公認キャラクターのキャンディの販売／野菜、花の栽培と販売／ソ フトクリームの販売／自販機の管理補充 など
飲食	ホールカフェでの請負／パン等食品の製造販売／軽食・喫茶／飲食店 の拡充 など
サービス	清掃／絵画教室（利用者を助手）／PCの入力、チラシのポスティン グ／ラベルシール作成／古物業／企業内での施設外就労／クリーニン グ など
その他	農作業／ポスティング／困り事への対応(ゴミ捨て、片づけ等々)／倉 庫での蓄冷材洗浄 など

1 1. 職場や組織管理の改善への取組み（実施中・実施経験のあるもの）

次ページグラフの企業等、さまざまな職場組織の中で実践されている、改善手法をランダムに上げ、実施状況を過去調査と比較した。

職場や組織管理の改善への取組みは、「管理者・職員の定期会議」の割合が最も高く、86.4％となっている。前回調査よりも実施割合が高くなった8項目の中で、増加が大きいのは、「取引先との定期会議」、「小集団活動」、「顧客情報収集活動」となった。また、前回調査よりも減少した13項目の中で、減少が大きいのは、「管理者研修」となった。

図表52 職場や組織管理の改善への取組み状況（複数回答）

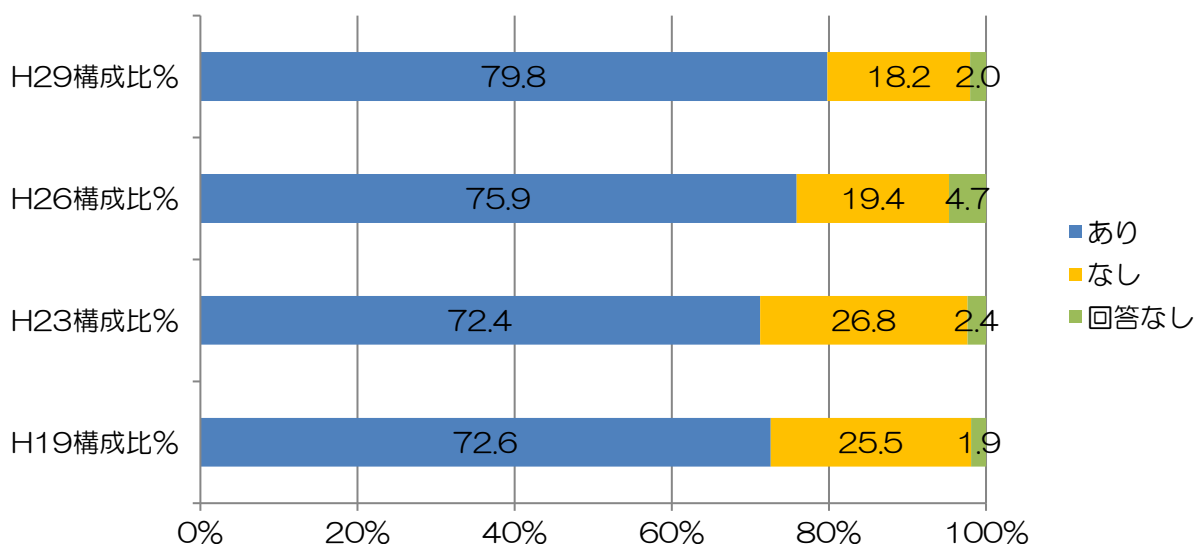


12. 地域内他法人事業所との連携

(1) 地域内他法人事業所との連携の有無

地域内他法人事業所との連携の有無は、前回調査と比較すると「あり」が3.9ポイント増加し79.8%となったのに対して、「なし」は1.2ポイント減少し18.2%となった。

図表53 地域内他法人事業所との連携の有無

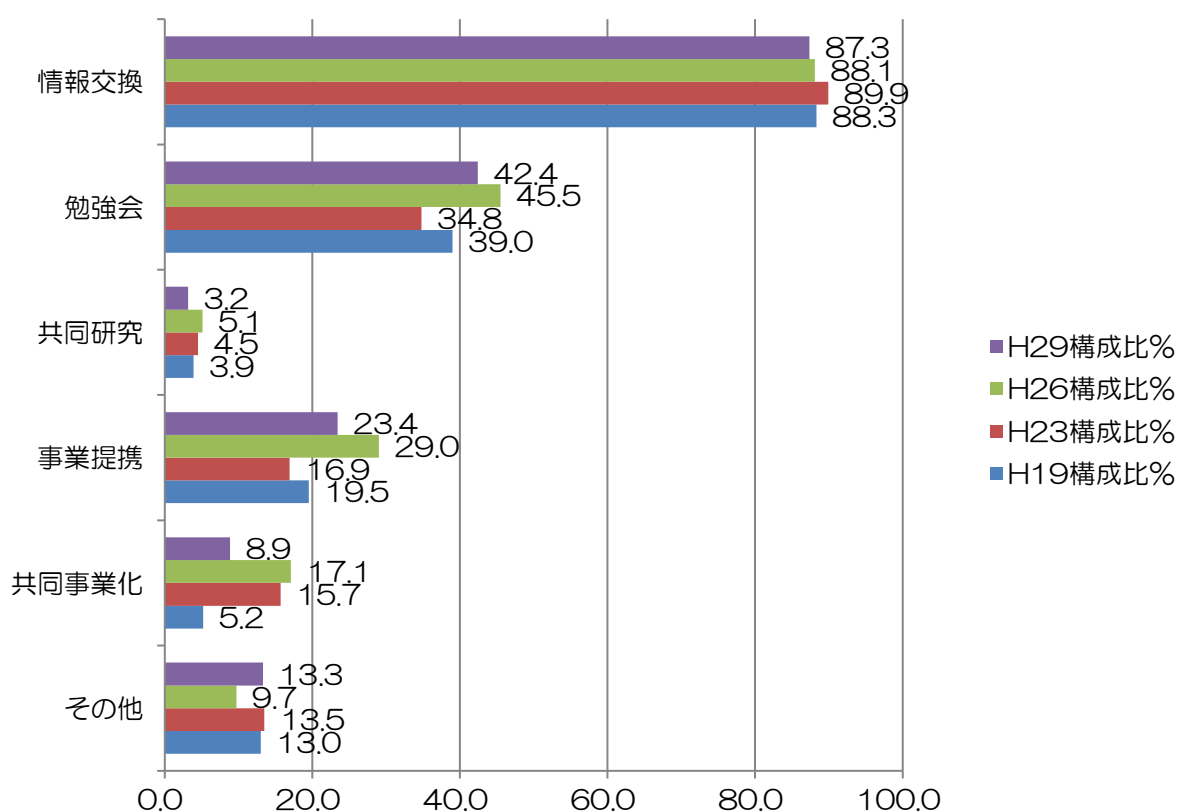


(2) 地域内他法人事業所との連携の内容

地域内他法人事業所との連携の内容は、前回調査同様に「情報交換」の割合が最も多く87.3%となり、これに「勉強会」の42.4%、「事業提携」の23.4%が続く。「その他」以外の項目は前回調査より減少している。

「その他」の回答では、近隣施設合同の交流事業、事業所見学、合同販売会、自立支援協議会、ケース会議等、他業種店舗で割引チケットの配布、廃品回収協力、規格外品供給、グループホーム利用者の受入れ、などが挙げられた。

図表5.4 地域内他法人事業所との連携の内容（複数回答）



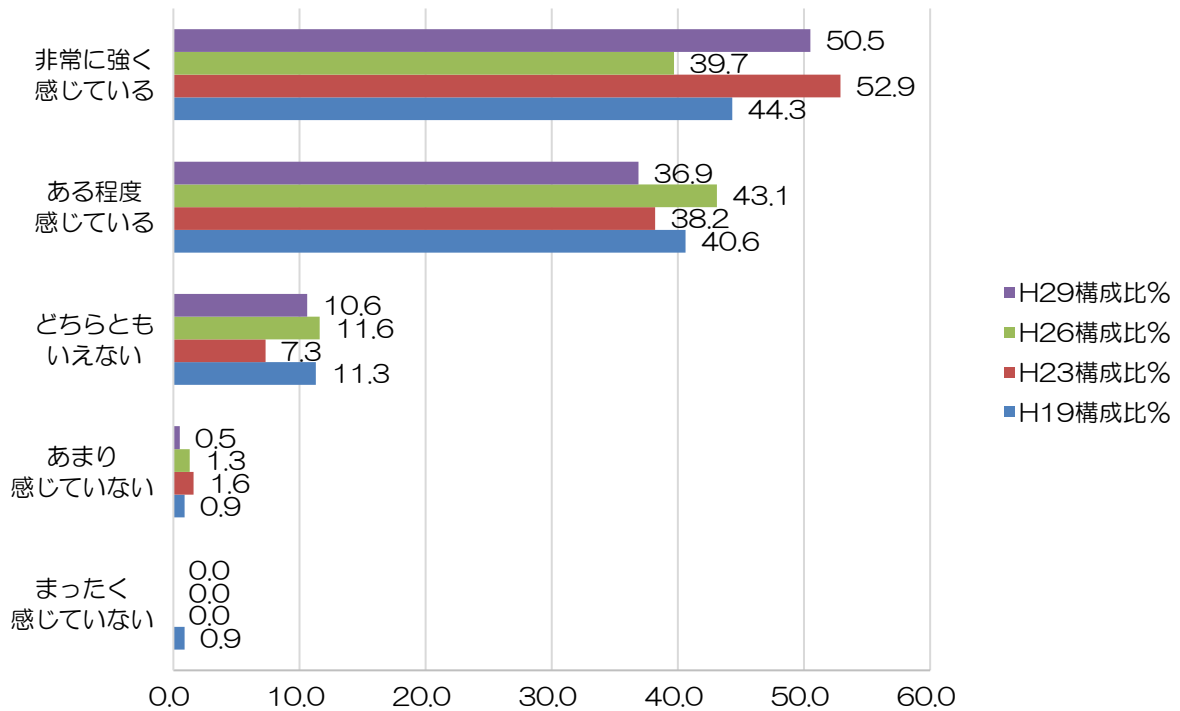
1.3. 工賃向上について

（1）工賃向上の必要性

工賃向上の必要性は、「非常に強く感じている」の割合が最も高く、前回調査より10.8ポイント増加し50.5%となった。

また、「必要性を非常に強く感じている」と「必要性をある程度感じている」を合計した割合については、前回調査の82.8%に対して、今回調査では87.4%となり、4.6ポイント増加した。一方で、「あまり感じていない」、「どちらともいえない」の割合は減少した。

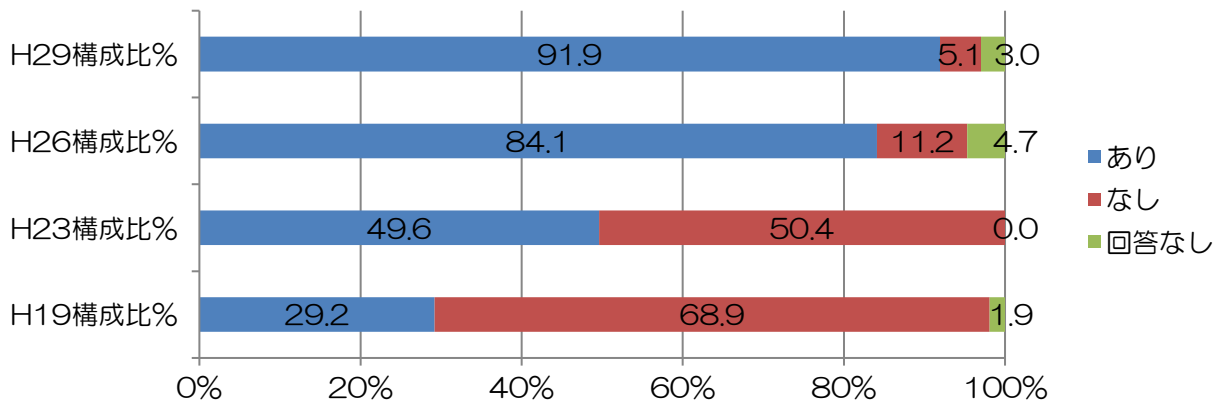
図表55 工賃向上の必要性



(2) 工賃向上計画の有無

工賃向上計画の有無は、今回調査では工賃向上計画を「あり」と回答した事業所が91.9%となり、「なし」は減少した。

図表56 工賃向上計画の有無

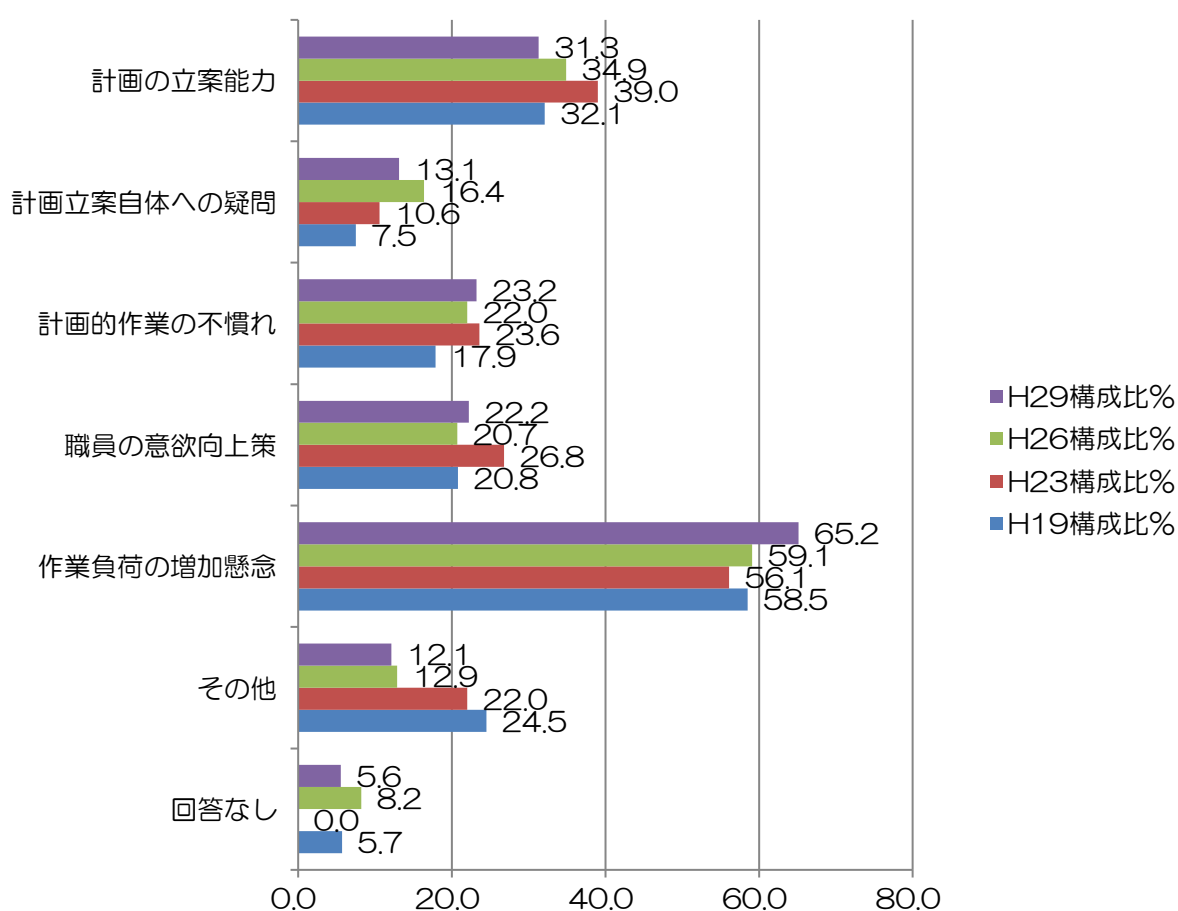


(3) 工賃向上計画の立案や実行の妨げ

工賃向上計画の立案や実行の妨げとなるものは、前回調査同様に「利用者への作業負担増加への懸念」の割合が最も多く、前回調査より6.1ポイント増加し65.2%となった。それに「計画の立案能力」の31.3%が続いているが、前回調査より割合は減少した。

「その他」の回答では、職員負担の増加、職員の体制不足、利用者の加齢・作業能力の低下、利用者の能力・体力の低下、新規または継続的な受注の確保、景気や取引先の状況に左右される、下請け作業の責任と自覚不足、営業ノウハウ不足、加工賃の競争激化、ハード面の限界などが挙げられた。

図表57 工賃向上計画の立案や実行の妨げ（複数回答）

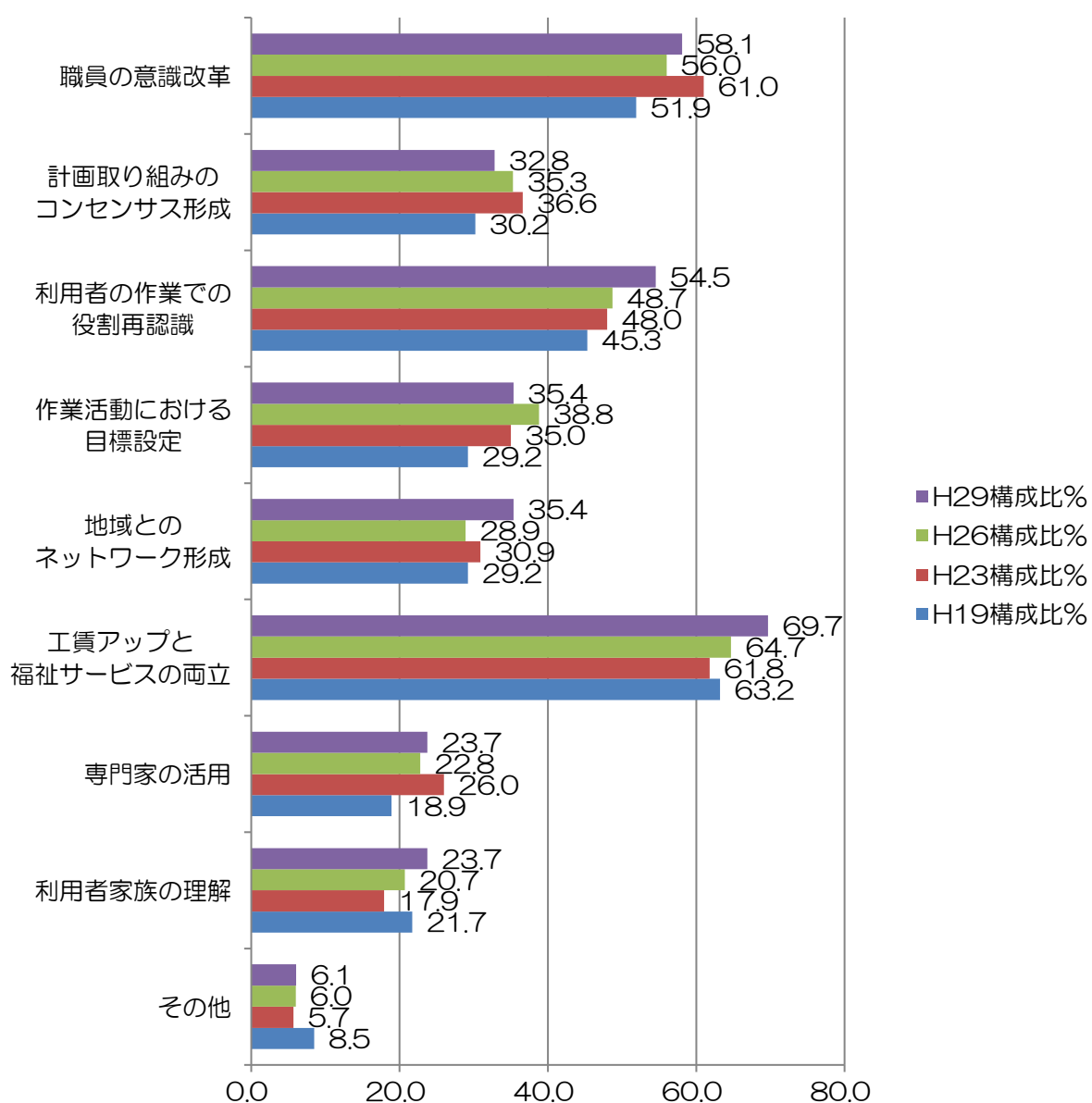


（４）工賃向上計画の取組みに必要な環境整備

工賃向上計画の取組みに必要な環境整備は、前回調査同様に「工賃アップと福祉サービスの両立」の割合が最も高く69.7％となり、それに「職員の意識改革」の58.1％が続いた。また、前回調査と比較すると、「利用者の作業活動における役割の再認識」、「地域とのネットワーク形成」の割合が大きく増加していた。

「その他」の回答では、作業単価の高い仕事の確保、作業スペースの確保、専門職員の配置、暑さ対策を含む労働環境の改善、目標達成の評価と報償、営業活動の取り組み、利用者特性、5S活動などが挙げられた。

図表５８ 工賃向上計画の取組みに必要な環境整備（複数回答）

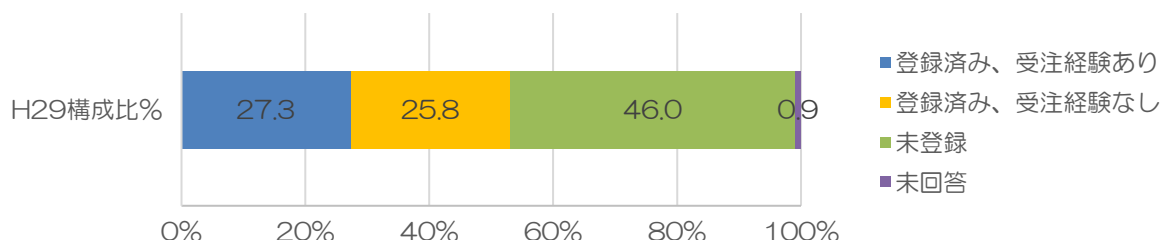


14. 共同化の推進について

(1) 共同受注窓口組織への登録状況について

複数の事業所が共同して工賃向上に取り組む、共同受注窓口組織への登録状況は、登録済みが53.1%、未登録が46.0%となった。

図表59 共同受注窓口の登録状況

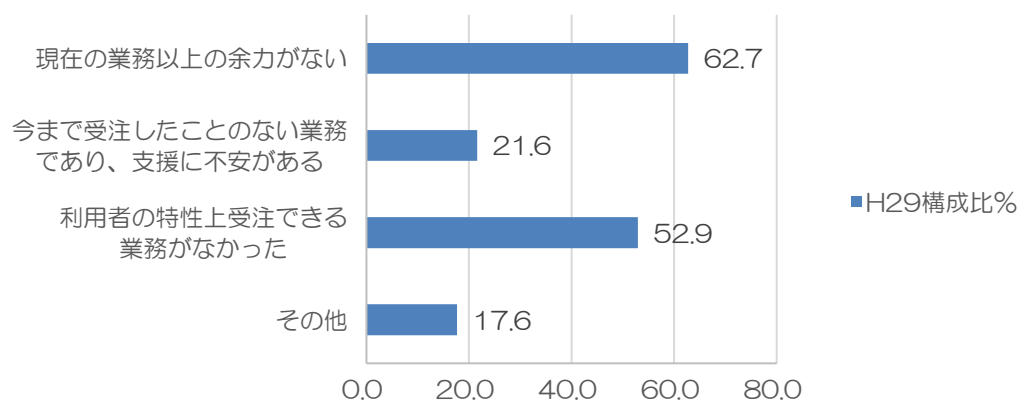


(2) 業務受注経験がない理由

共同受注窓口組織へ登録しているが業務受注経験がない理由は、「現在の業務以上の余力がない」の割合が最も多く62.7%となり、「利用者の特性上受注できる業務がなかった」が52.9%で続いた。

「その他」の回答では、「納期が不確かのため計画を立てにくい」、「単価が安い、受取や納品などの負担がかかる」、「事業所のある地域ではほとんど出来る仕事がない」などが挙げられた。

図表60 登録しているが業務受注経験がない理由

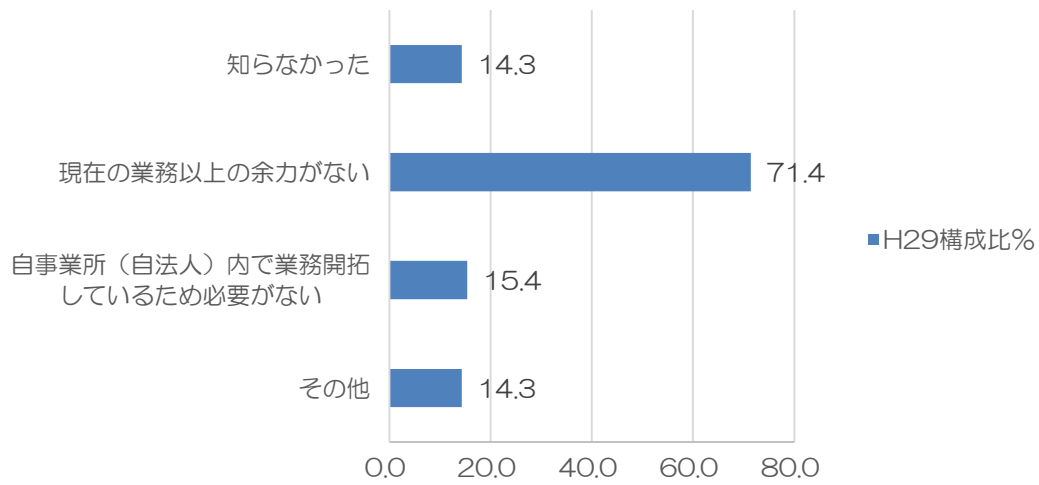


(3) 未登録の理由

共同受注窓口組織への未登録の理由は、「現在の業務以上の余力がない」が他の項目と比較して割合が非常に多く、71.4%となった。

「その他」の回答では、「発注先が事業所から遠い」、「法人内の就労支援事業所が登録しており、連携をとっている」、「製品の製作が間に合わない（利用者の体調面を考慮）」、「市の共同受注窓口に登録している」、「事業内容に沿わない」、などが挙げられた。

図表61 登録していない理由



Ⅲ. 調査結果の集計表

1. 回答事業所のプロフィール

(1) 事業所数

	H19	H23	H26	H29
調査対象数	194	294	373	457
有効回答数	106	123	232	198
有効回答割合%	54.6	41.8	62.2	43.3

【通算事業歴】

	H23		H26		H29	
	標本数	構成比%	標本数	構成比%	標本数	構成比%
全体	123	100.0	232	100.0	198	100.0
10年未満	37	30.1	135	58.2	122	61.6
10年以上	84	68.3	94	40.5	74	37.4
回答なし	2	1.6	3	1.3	2	1.0

(2) 職員数

		H19	H23	H26	H29
平均	常勤（名）	5.9	6.1	4.5	4.3
	非常勤（名）	5.6	5.3	4.2	4.1
	常勤換算（名）	3.1	2.8	2.5	2.6
最大	常勤（名）	40	27	33	18
	非常勤（名）	88	36	32	21
	常勤換算（名）	18.2	16.6	13.8	17.4
最小	常勤（名）	0.5	1	1	1
	非常勤（名）	1	0	0	0
	常勤換算（名）	0.01	0	0	0

(3) 事業所の種類（複数回答）

		H19		H23		H26		H29	
		標本数	構成比%	標本数	構成比%	標本数	構成比%	標本数	構成比%
全体		106	100.0	123	100.0	232	100.0	198	100.0
障害主たる （※）	身体	8	7.5	25	20.3	48	20.7	60	30.3
	知的	34	32.1	81	65.9	163	70.3	150	75.8
	精神	9	8.5	28	22.8	106	45.7	109	55.1
	発達	-	-	-	-	-	-	27	13.6
回答なし 不明		11	10.4	4	3.3	3	1.3	7	3.5

※ 発達障害については、平成29年度調査から新たに追加した項目

(4) 法人の運営事業所（施設）数

	H19		H23		H26		H29	
	標本数	構成比%	標本数	構成比%	標本数	構成比%	標本数	構成比%
全体	96	100.0	123	100.0	232	100.0	198	100.0
1カ所	13	13.5	27	22.0	57	24.6	54	27.3
2～4カ所	33	34.4	30	24.4	68	29.3	54	27.3
5～9カ所	25	26.0	21	17.1	44	19.0	40	20.2
10～19カ所	25	26.0	24	19.5	39	16.8	32	16.2
20カ所以上			11	8.9	19	8.2	15	7.6
回答なし	0	0.0	10	8.1	5	2.1	3	1.4

		H19	H23	H26	H29
標本数		106	123	232	198
運営事業所数	平均	7.8	8.9	7.7	7.5
	最大	67	88	100	116
	最小	1	1	1	1
回答なし		10	10	5	3

(5) 法人の収入額

	H19		H23		H26		H29	
	標本数	構成比%	標本数	構成比%	標本数	構成比%	標本数	構成比%
全体	106	100.0	123	100.0	232	100.0	198	100.0
2千万円未満	14	13.2	12	9.5	29	12.5	17	8.6
2千万円～ 5千万円未満	5	4.7	18	14.6	39	16.8	48	24.2
5千万円～ 1億円未満	11	10.4	9	7.3	39	16.8	22	11.1
1億円～ 3億円未満	23	21.7	16	13.0	43	18.5	44	22.2
3億円～ 5億円未満	12	11.3	8	6.5	14	6.1	19	9.6
5億円以上	19	17.9	35	28.5	54	23.2	44	22.2
回答なし	22	20.7	25	20.3	14	6.1	4	2.1

＜設問に対する回答の集計＞

問1. 貴事業体の今年度（平成 29 年度）4 月 1 日現在の定員数、登録者数（契約者数）をお聞かせください。

	定員数				登録者数			
	H 2 6		H 2 9		H 2 6		H 2 9	
	標本数	構成比%	標本数	構成比%	標本数	構成比%	標本数	構成比%
全体	232	100.0	198	100.0	232	100.0	198	100.0
10人未満	0	0.0	0	0.0	25	10.8	12	6.1
10～19人	44	19.0	34	17.2	67	28.9	52	26.3
20～29人	134	57.8	113	57.1	67	28.9	64	32.3
30～39人	16	6.9	21	10.6	35	15.0	32	16.2
40～49人	20	8.6	19	9.6	18	7.8	18	9.1
50人以上	16	6.9	10	5.1	17	7.3	17	8.6
回答なし	2	0.8	1	0.4	3	1.3	3	1.4

		H 1 9 (10月1日現在)	H 2 3 (4月1日現在)	H 2 6 (4月1日現在)	H 2 9 (4月1日現在)
定員数	標本数	106	115	230	198
	平均	29.9	26.5	23.9	24.1
	最大	86	100	80	80
	最小	8	10	10	10
登録者数	標本数	106	115	229	198
	平均	28.9	28.3	25.3	27.2
	最大	91	99	86	84
	最小	2	1	1	4

問2-1. 貴事業体の今年度（平成 29 年度）4 月 1 ヲ月間の定員ベースの利用率をお聞かせください。

		H 1 9		H 2 3		H 2 6		H 2 9	
		標本数	構成比%	標本数	構成比%	標本数	構成比%	標本数	構成比%
全体		106	100.0	123	100.0	232	100.0	198	100.0
定員ベース の利用率	50%未満	11	10.4	10	8.2	44	19.0	24	12.1
	50～100%未満	81	76.4	87	70.7	149	64.2	133	67.2
	100%以上	10	9.4	25	20.3	34	14.7	37	18.7
回答なし		4	3.8	1	0.8	5	2.1	4	2.0

	H19 (10月1日現在)		H23 (4月1日現在)		H26 (4月1日現在)		H29 (4月1日現在)	
	標本数	平均 利用率	標本数	平均 利用率	標本数	平均 利用率	標本数	平均 利用率
定員数ベース 利用率	102	74.7%	123	82.5	227	72.0	198	78.0
回答なし	4	—	1	—	5	—	4	—

問2-2. 貴事業体の今年度（平成29年度）4月1ヵ月間の登録（契約）者ベースの利用率を主たる障害別にお聞かせください。（複数回答）

		H19		H23		H26		H29	
		標本数	平均 利用率%	標本数	平均 利用率%	標本数	平均 利用率%	標本数	平均 利用率%
全体		106	—	123	—	232	—	198	—
障害 主たる	身体	22	83.4	40	49.8	69	70.5	75	75.9
	知的	77	87.6	100	79.1	176	83.6	157	80.7
	精神	22	62.5	38	59.8	135	57.5	115	58.0
回答なし		6	—	2	—	5	—	6	—

問3-1. 生産活動事業の内容としてどんな事業をされているかお聞かせください。
あてはまる内容に○をご記入ください。（複数回答）

	H19		H23		H26		H29	
	標本数	構成比%	標本数	構成比%	標本数	構成比%	標本数	構成比%
全体	106	100.0	123	100.0	232	100.0	198	100.0
受託加工	81	76.4	90	73.2	157	67.7	155	78.3
自主製造・販売	69	65.1	81	65.9	152	65.5	123	62.1
仕入・販売	18	17.0	20	16.3	39	16.8	33	16.7
飲食	16	15.1	29	23.6	60	25.9	36	18.2
サービス	36	34.0	55	44.7	109	47.0	75	37.9
その他	—	—	17	13.8	39	16.8	35	17.7
1事業所あたりの平均併用種類	2.1 種類	—	2.3 種類	—	2.4 種類	—	2.3 種類	—

	H19		H23		H26		H29	
	標本数	構成比%	標本数	構成比%	標本数	構成比%	標本数	構成比%
全体	106	100.0	123	100.0	232	100.0	198	100.0
1種類のみ実施	34	32.1	27	22.0	53	22.8	47	23.8
2種類を併用	46	43.4	42	34.1	78	33.6	83	41.9
3種類を併用	14	13.2	38	30.9	58	25.0	38	19.2
4種類を併用	8	7.5	11	8.9	27	11.7	21	10.6
5種類を併用	4	3.8	4	3.3	13	5.6	8	4.0
6種類すべて	0	0.0	0	0.0	0	0.0	1	0.5
回答なし	—	—	1	0.8	3	1.3	0	0.0

問3-2. 問3-1. で○をつけた事業について、その具体的な事業内容を記入欄にできるだけ具体的にご記入ください。

〔受託加工〕

緩衝材作成(3)／電球の包装加工／電子部品の組み立て(8)／電子部品の作成加工／封入作業(8)／シール貼り(14)／配線の封入作業／領収書の仕分け(3)・ホチキス止め作業／プラスチックリサイクル(2)・部品グリス塗布・機械部品バリ取り・電気部品組み立て(5)・フェルト刷毛製造・ラベル貼り(7)・洗濯手袋束ね／ボールペン組立(36)／給湯器解体／箱の組み立て(10)／古切手を台紙に貼る作業／自動車部品加工・組み立て・分解(20)／化粧品セット(3)／お土産／景品／チラシ／医療用パンフレット／食品・雑貨・部品等袋入れ作業(25)／電球の箱詰／フィラメントを入れる容器の清掃／ASSYキャップの油取／コーヒー豆／各種印刷(15)／チラシ・雑貨等の封入封緘等(29)／お菓子・贈答品・化粧品等の箱折(41)／箸・手拭き入れ／雑巾作成／プラスチック製品加工／コピー機部品分解・重機部品加工／検査／事務用品・雑貨等梱包(25)／広報誌等の折り込み(5)／パンフレット等丁合(2)／ダイレクトメール／ゴムパッキンの加工／タウン誌・チラシの折り・配布(6)／ゴミ袋作り／医療製品の加工／食品容器のパック詰め／ヘアゴム包装／切り花の束づくり／自動車部品の組立(5)／清掃(2)／ポスティング(4)／／ホビー用品加工／水道メーター分解(4)／伝票仕訳(2)／上棟品の作成／野菜加工（皮むき）(2)／加工機械部品のパッキン入れ／ショルダーバックの紐通し／クレヨン巻紙／チョーク箱入／ショコラ（チョコレートクッキー）の受託加工製造／部品／衛生用品／文房具等の検品等(3)／プラスチック部品のもぎ取りとバリ取り／ボールペンの個包／通販キットのセット／キャップのシーラー／食品等サンプル作成／繊維の分別／ピーマンの袋明け選別／紙袋の板入れ／ホテル旅館用タオル加工／絵本の作成／ボールペン等文具組立(31)／両面テープ貼り／紙箱・バネ加工・チューブ差込・蓋組込み・／布カット／衛生用品のセット／卓上カレンダー組立／部品のバリ取り／ねじ入れ／ワッシャー付け／プラスチック加工／セット作業／化学繊維の分別リサイクル／介護用エプロンたたみ／プラスチック製品組立／医療機器部品検査／クリーニング生産加工(2)／繊維製品加工／メール便配達／廃棄物処理／封筒作成／鋳物製品のおりとり／ポーチ・ペンケース製作 赤べこ製作／名刺作成(2)／事務用品のパッケージ／紙

の分別作業・CDケースの分別(紙・CD・プラスチックに分ける)／防塵キャップの点検・旅行用バッチ作成／シュガークラフト製作／切手の台紙貼り／荷札作り／広報等の点字版・録音版製作～発送／モチーフ作成／バック点検等／電線等解体／資源分別／釣り糸・その他パッケージ／紙袋持ち手取り付け／美容室のタオル洗濯／ピーナツの殻むき／各種箸入れ／補強板加工／プラスチックケース詰め／ホットマーカーなど／シール貼り(6)／自動ドアのベルト加工／溶着各種・スナックボタン付け・肥料計量・部品カウント／お土産品加工／商品サンプル作り／内職／タオル畳み／電気部品組立(3)／ナフキン・タオル等折り(5)／カタログまとめ／ロット押し／タオルたたみ／洗濯機槽の汚れ・カビ悪臭対策用品加工／説明書折り／タオルたたみ／ネジ止め等／ヘアアクセサリ／食品容器のセッティング／帯おり／着物ほどこ／段ボールの加工等／タオル加工／プラスチック容器の清掃／試供品の組み立て／紙器加工／自動車部品解体／仕分け／自動車部品加工(9)／クッション材カット／段ボール組立／ゴーヤ・アサガオの種入れ／マドレーヌカップの個包装／封筒の糊付け／印刷関連資材のアセンブリ／金属部品組み立て／タオル折り作業／電子機器等清掃(3)／ウエスタオルの束ね／シート裁断／医療用検査キットの組立て検品／緩衝剤作製・チョーク紙巻／リサイクル品解体／紙器組立／砂糖の箱詰め(2)／CD・DVD セット／バーコード貼り／リング並べ／しきり入れ／CD・DVD セット／金属リング検査／クッションの縫製／魚焼き用グリル敷石の製造／その他印刷紙器関連製品の手加工／パン成形・ソフトクリーム販売・シフォンケーキ製造販売／自動車部品の検査・包装／フィルム樹脂の分解／鈴組み立て／軍手洗濯／軍手解体／ビニールたたみ／メーター・PC 等各種分解作業／ゲームコーナーのボール洗い／建築資材加工／団栗苗木の栽培・農作業等／お菓子詰め・パッケージ作り／広告ティッシュ／グラフィックデザイン／食品の包装加工

〔自主製造・販売〕

パン(27)／リハビリ製品／マグネットシート／利用者の描いた作品のリース並びに販売／廃植物油加工石鹸・缶バッジ・杖ホルダー／レトルトカレー製造／キャンドル製品製造／紙漉き商品製造／手作り小物／ジャム(3)／田楽味噌／切り文字看板製作／縫製品の自主製造／雑巾・刺し子等の作製(11)／日替わりランチ提供／弁当(17)／アクセサリ製品・縫製品／水生生物飼育販売／各種看板／横断幕／カッティングシート等の加工・製造／焼き菓子(クッキー等)(27)／さをり織り・革細工等雑貨／オリジナルTシャツ／名刺／年賀はがき等／梅干しらっきょう漬け きゅうり漬け／カゴバックの製造／封筒／ポチ袋／アクセサリ等の製造と店頭販売及び出張販売／缶バッジ／貝の根付／亀のストラップ／お手玉／風車加工／手工芸製作／オリジナルアートグッズの販売／麺／豆腐等)／陶器製造販売／手すき和紙製品／農産物・農産物加工品(11)／ビーズ製品／マグネット／地域草刈／ハーブティ／ハーブ製品／裁縫小物(巾着／アクセサリ等)／大山独楽の組紐作り／絞り染め製品／ニット製品／犬用ジャーキー／手工芸品販売／裂き織り・お薬カレンダー作成／コーヒー豆焙煎・販売／縫製／点字用紙における布製品／紙製品製作／ガラス／結び折／ステンシル／デコパージュ／キーホルダー／廃油せっけん／くまさんタオルの製造販売／革細工／フェルト製品／陶磁器製造販売／アクセサリ製造販売／点字用紙によるカゴ作り／キッチンクロス／せっけん／布製品(3)／ビーズ製品／デコ製品／ミニ七夕かざり／毛糸製品(ひざ掛け)／座布団／たわし(10)／押し花製品／陶芸品・手工芸品制作／手漉きハガキ／清掃製品／装飾用品／食品製造／コーヒー／煎

餅／たい焼き／納豆／園芸品製作／竹炭加工／ノート・メモ帳製作／アクセサリ／メモパット／ポチ袋／切り絵／和紙／織物／染物／メモ／ストラップ／ペットボトルカバー／コースター／オリジナル CD／販売（小学校・保育園・出張所等）等／ミシンでのタオルにデザインする／足拭きマット／ふきん(5)／アクリルモップ／ビーズコースター等／廃食油せっけん／手芸品(6)／製菓／エコクラフト／紙すき／陶芸(2)／クラフト製品／エビのボトリウム／ミニ盆栽／梅干し／クラッカー／豆腐／ケーキ／ビーズアクセサリ・革製品の製造販売／プリン／シュークリーム／ぬいぐるみ／ビーズ製品／デコパージュ／レジン／木工品／消臭製品の製造販売／デコパージュ製品の製造販売／缶バッジの製造／無農薬野菜の栽培販売・手工芸品の製造販売／うちわ／アクリルモップ／その他小物類／結び織り／ステンシル／針山／米精米／つまみ細工・機織り・タイダイ染め各種商品／座間市ゆるキャラのフェルト製品／コロッケ製造／製麺／さをり製品／キャンドル／アイロンビーズコースター・カレンダー／ハーブ栽培／リーフ作りなど／パウンドケーキ／ミサンガ／リボンレイ／刺しゅう作品等／洋菓子販売

〔仕入・販売〕

利用者の作品をモチーフとしたグッズの制作と販売／飲料(4)／水生生物飼育備品販売／葉山町役場売店の委託運営／封筒、印刷物／被服、食器、雑貨等のバザーイベント販売／リサイクル品／厚木市斎場売店の運営／洗剤販売／カード、名刺／リサイクル店／オーラルピース歯磨き粉／介護用品／バザー／福祉会館売店に於ける販売活動（パン、飲物、お菓子、雑貨）／紅茶葉／農産物(8)／かりんとう・カップラーメンなど／菓子(4)／全国の作業所生産品／オーラルピース／軽食、紙すきハガキ／木製品（食器類）

〔飲食〕

レストラン運営(4)／カフェ・喫茶店(25)／施設内にてうどん屋を営業／弁当製造／給食／コーヒー、カレー等の提供／ポップコーンの製造、販売／スパゲティ、ピザ、サンドイッチ、ソフトドリンクなど／バザー・イベント／入所施設内でのコーヒー、紅茶の提供／カレー販売

〔サービス〕

便利屋サービス／古物修復／清掃(57)／DM 作成／洗車(8)／洗濯(5)／メール便仕分け／農園の委託作業／メール便配達・ポスティング(8)／クリーニング(5)／マッサージ施術、パソコン指導／水まき・容器洗浄／リース用のタオル・白衣のたたみと結束／絵画レンタル・パソコン作業（名刺作成）／チラシの折り・セット、書類の封入(2)／除草(11)／地域生活支援センター／“事務補助・福祉事業所喫茶補助”／畑・花壇・庭整備(2)／地域限定の引越し／仕出し料理店に於ける食器洗い／市役所ショップにおける自主製品の販売活動／寝具乾燥／DM 便配達、広報配布、情報誌配布／データ入力(6)／タオル畳みセット／食事配膳・食器洗浄／スーパーバックヤード／環境整備／植木屋事業／仕分作業(切手)／障子・網戸張り替え／パソコン解体等

〔その他〕

ぱんの配達／ギャラリー運営／市広報、情報誌等のポスティング(6)／清掃(2)／工場施設外作業（ラインパウダー箱詰め）／カルチャースクール運営／地域バザー参加、アルミ缶回収／「何

でも屋」として草取り・落葉拾い・掃除などを出向いて作業／除草作業、施設整備／工場内でのペットボトルやプラスチックの選別／ギャラリー運営／ダンボール・書類の回収／高齢者の昼食弁当の配食／農作業・販売(4)／発砲スチロール減容作業／コンサート、ライブ／施設外作業（物流倉庫にて段ボール組立、出荷準備など）／製菓ラッピング、調理補助／絵などの作品を商品化、または作品、陶器、菓子などを製造、販売／有料老人ホームの洗濯、掃除など／絵などの作品を商品化、または作品、陶器、菓子などを製造、販売／メール便の配達／バザーで雑貨等販売／農作物袋詰め／リサイクルショップ運営、リネンリサイクル、加工／野菜の栽培及び販売

問3-3. 問3-1で○印をつけた事業について、受託先・仕入れ先、販売先・納品先などの状況についてお聞かせください。

ア. 受託加工について（複数回答）

		H23		H26		H29	
		標本数	構成比	標本数	構成比	標本数	構成比
①受託先の開拓方法 (複数回答)	自らの営業	55	61.1	89	56.7	92	59.4
	関係者の紹介	75	83.3	112	71.3	107	69.0
	受託先から直接	80	21.0	80	21.0	82	52.9
	その他	1	1.1	12	7.6	8	5.2
	全体	90	100.0%	157	100.0%	155	100.0%
②外注（再委託）の有無 (単回答)	外注あり	32	35.6	38	24.2	45	29.0
	外注なし	57	63.3	102	65.0	95	61.3
	回答なし	1	1.1	17	10.8	15	9.7
	全体	90	100.0%	157	100.0%	155	100.0%
③外注先（再委託先） (単回答)	法人内のみ	4	12.5	9	23.7	8	17.8
	法人外のみ	10	31.3	11	29.0	22	48.9
	法人内外とも	13	40.6	17	44.7	14	31.1
	回答なし	5	15.6	1	2.6	1	2.2
	全体	32	100.0%	38	100.0%	45	100.0%
④受託先の開拓等で困っていること (複数回答)	加工賃が安い	66	73.3	113	72.0	111	71.6
	新規受託先の開拓	44	48.9	84	53.5	81	52.3
	納期が厳しい	22	24.4	50	31.9	49	31.6
	受託先が離れている	19	21.1	42	26.8	42	27.1
	物流コストが高い	15	9.6	15	9.6	12	7.7
	その他	20	12.7	20	12.7	17	11.0
	全体	90	100.0%	157	100.0%	155	100.0%

イ. 自主製造・販売について（複数回答）

		H23		H26		H29	
		標本数	構成比	標本数	構成比	標本数	構成比
①材料等の仕入先 （複数回答）	小売業者	53	65.4	126	82.9	96	78.0
	卸売業者	48	59.3	75	49.3	60	48.8
	生産者	24	29.6	36	23.7	34	27.6
	その他	9	11.1	12	7.9	15	12.2
		[その他の回答] 寄付／ボランティアの無農薬野菜／事業所で制作したアート／法人内他事業所／和紙材料は寄附／リサイクル材料の活用／法人内他事業所／自主精算・自主農園					
全体		81	100.0%	152	100.0%	123	100.0%
②販売先 （お客様） （複数回答）	一般消費者	78	96.3	143	94.1	111	90.2
	販売委託先	42	51.9	80	52.6	55	44.7
	公的機関	33	40.7	75	49.3	53	43.1
	その他	13	11.1	18	11.8	16	13.0
		[その他の回答] 法人内他施設(3)／老人支援施設／バザー(2)／家族、職員／福祉施設(7)／高齢者デイサービス／自治会、育成会等					
全体		81	100.0%	152	100.0%	123	100.0%
③販売方法 （複数回答）	自主拠点販売	63	77.8	123	80.9	102	82.9
	カタログやネット販売	9	11.1	19	12.5	24	19.5
	訪問販売	19	23.5	38	25.0	19	15.4
	委託販売	49	60.5	93	61.2	63	51.2
	その他	17	21.0	45	29.6	35	28.5
		[その他の回答] DM送付／受注販売(3)／個別配達(5)／バザー(12)／地域イベント(15)／保育園・学校給食(2)／定期的に機会を設けて他所で販売／七夕まつり／卸販売／予約販売／スーパー等／共同販売					
全体		81	100.0%	152	100.0%	123	100.0%
④仕入や販売で困っていること （複数回答）	仕入価格が高い	34	42.0	91	59.9	67	54.5
	こだわり材料の仕入れできない	5	6.2	13	8.6	8	6.5
	特徴ある商品企画が困難	27	33.3	59	38.8	36	29.3

	品質向上の技術力が不足	31	38.3	57	37.5	33	26.8
	新規販売先の開拓が難しい	44	54.3	97	63.8	71	57.7
	その他	9	11.1	13	8.6	12	9.8
		[その他の回答] 送料コスト／販売職員の確保(2)／1 個から配達しているが、配達要員不足で考えている／野菜の高騰／利用者が関われる行程が少ない／「梅の宴」等観光客の減少／事業所開所の原則日数で販売参加が臨機応変にできない／利用者支援との両立／法的な手続きや規制が多く大変／職員にかかる負担の配慮／福祉サービスと商売のバランス(2)／宣伝に費用が掛かる／工賃の足しにならない					
	全体	81	100.0%	152	100.0%	123	100.0%

ウ. 仕入・販売について（複数回答）

		H23		H26		H29	
		標本数	構成比	標本数	構成比	標本数	構成比
①商品の仕入先 (複数回答)	小売業者	6	30.0	14	35.9	21	63.6
	卸売業者	10	50.0	19	48.7	19	57.6
	生産者	9	45.0	15	38.5	19	57.6
	その他	6	30.0	10	25.6	5	15.2
		[その他の回答] 寄附(2)／法人内他事業所／全国の作業所等／区内他事業所					
	全体	20	100.0%	39	100.0%	33	100.0%
②販売先 (お客様) (複数回答)	一般消費者	18	90.0	37	94.9	30	90.9
	販売委託先	10	50.0	10	25.6	9	27.3
	公的機関	8	40.0	11	28.2	9	27.3
	その他	4	20.0	5	12.8	0	0.0
		[その他の回答] なし					
	全体	20	100.0%	39	100.0%	33	100.0%
③販売方法 (複数回答)	自主拠点販売	18	90.0	38	97.4	26	78.8
	カタログやネット販売	1	5.0	1	2.6	5	15.2
	訪問販売	6	30.0	6	15.4	7	21.2
	委託販売	7	35.0	9	23.1	9	27.3

		4	20.0	5	12.8	6	18.2
	その他	[その他の回答] イベント(2)／市役所／バザー／注文販売／事業所 内カフェ販売スペース／地下鉄駅構内					
	全体	20	100.0%	39	100.0%	33	100.0%
④仕入れや 販売で困 っている こと (複数回答)	仕入価格が高い	4	20.0	16	41.0	12	36.4
	発注条件が厳しい	3	15.0	5	12.8	8	24.2
	仕入先が限定される	2	10.0	11	28.2	7	21.2
	特徴ある品揃えが困難	6	30.0	13	33.3	6	18.2
	新規販売先開拓が難しい	8	40.0	16	41.0	12	36.4
		4	20.0	5	12.8	4	12.1
	その他	[その他の回答] 仕入れに行く時間が休日になりがち／時期により品 揃えが不安定／売れ残り等の負担が大きい／資金に 余裕が無い為販売開拓する余裕が無い／賞味期限と 仕入れの関係に大変気を遣うこと					
	全体	20	100.0%	39	100.0%	33	100.0%

エ. 飲食について（複数回答）

		H23		H26		H29	
		標本数	構成比	標本数	構成比	標本数	構成比
①材料等の仕入先 （複数回答）	小売業者	19	65.5	55	91.7	33	91.7
	卸売業者	20	69.0	38	63.3	22	61.1
	生産者	6	20.7	26	43.3	10	27.8
	その他	-	-	1	1.7	6	16.7
		[その他の回答] 自主生産品／法人内他事業所／近隣のスーパー／法人の農園で野菜を栽培					
	全体	29	100.0%	60	100.0%	36	100.0%
②販売先 （お客様） （複数回答）	一般消費者	24	82.8	56	93.3	33	91.7
	販売委託先	3	10.3	6	10.0	4	11.1
	公的機関	2	6.9	13	21.7	1	2.8
	その他	5	17.2	6	10.0	3	8.3
		[その他の回答] 職員、利用者／福祉事業所／事業所内の給食					
	全体	29	100.0%	60	100.0%	36	100.0%
③販売方法 （複数回答）	店内飲食	25	86.2	56	93.3	34	94.4
	出前	7	24.1	18	30.0	10	27.8
	テイクアウト(持ち帰り)	11	37.9	31	51.7	23	63.9
	その他	5	17.2	3	5	1	2.8
		[その他の回答] 他事業所・地域イベント					
	全体	29	100.0%	60	100.0%	36	100.0%
④仕入れや販売で困っていること （複数回答）	仕入価格が高い	12	41.4	33	55.0	26	72.2
	仕入先が限定されている	1	3.4	12	20.0	6	16.7
	新メニューの開発ができない	6	20.7	17	28.3	10	27.8
	店・施設の立地が悪い	11	37.9	26	43.3	18	50.0
	新しい売り方の挑戦	2	6.9	12	20.0	8	22.2
	その他	4	13.8	7	11.7	6	16.7
		[その他の回答] 以前は軽食・喫茶もしていたが、通所者の負担が大きくなり今は日替わりランチのみで時間も短縮した／野菜の高騰／集客人数が少ない／宣伝やお知らせが大変／品質の維持・向上／職員にかかる負担の配慮／食品衛生法上持ち帰り出来ない／売上が天候に左右される					
	全体	29	100.0%	90	100.0%	36	100.0%

オ. サービスについて（複数回答）

		H23		H26		H29	
		標本数	構成比	標本数	構成比	標本数	構成比
①受注先 （複数回答）	一般消費者	17	30.9	27	24.8	24	32.0
	同業者	8	14.5	16	14.7	16	21.3
	企業・事業所・公 的機関	38	69.1	84	77.1	58	77.3
	その他	10	18.2	15	13.8	14	18.7
		[その他の回答] 当施設のみ清掃等業務／大学・教育機関／法人内他 施設(8)／福祉施設等(2)／関係者マンション清掃					
	全体	55	100.0%	109	100.0%	75	100.0%
②外注の有無 （単回答）	外注あり	15	27.3	22	20.2	27	36.0
	外注なし	39	70.9	75	68.8	43	57.3
	回答なし	1	1.8	12	11.0	5	6.7
	全体	55	100.0%	109	100.0%	75	100.0%
③外注先 （単回答）	法人内のみ	3	20.0	2	9.1	7	25.9
	法人外のみ	5	33.3	7	31.8	8	29.6
	法人内外とも	7	46.7	12	54.5	12	44.5
	回答なし	0	0.0	1	4.6	0	0.0
	全体	15	100.0%	22	100.0%	27	100.0%
④受注先などで困 っていること （複数回答）	受注価格が年々 低下	10	18.2	11	10.1	8	10.7
	受注先が遠い	9	16.4	15	13.8	10	13.3
	新規受注先の開 拓が困難	14	25.5	44	40.4	30	40.0
	商品開発ができ ない	7	12.7	14	12.8	9	12.0
	その他	11	20.0	25	22.9	16	21.3
		[その他の回答] 継続的な受注案件がない・受注が安定しない(4)／単価 を上げる方策(3)／受注量が多くさばけない／作業精 度の維持／利用者の作業能力(2)／利用者のニーズと マッチしない／利用者支援との両立／もっと受注した いが割り当てがない／客先企業の方針により常に体制 について柔軟に対応しなければならない／天候に左右 される(4)／作業時間等の制約／ハード面不足					
	全体	55	100.0%	109	100.0%	75	100.0%

問4-1. 利用者の施設外就労（企業内授産、制度として要件を満たしているもの）の有無についてお聞かせください。あてはまる番号に○印をご記入ください。

	H19		H23		H26		H29	
	標本数	構成比	標本数	構成比	標本数	構成比	標本数	構成比
全体	106	100.0%	123	100.0%	232	100.0	198	100.0
あり	22	20.8	32	26.0	65	28.0	60	30.3
なし	81	76.4	90	73.2	165	71.1	131	66.2
回答なし	3	2.8	1	0.8	2	0.9	7	3.5

問4-2. 問4-1で「あり」とした場合、その請負金額をお聞かせください。

年 額	H29	
	標本数	構成比
10万円未満	4	10.3
10万円～50万円未満	6	15.4
50万円～100万円未満	6	15.4
100万円～200万円未満	5	12.8
200万円～500万円未満	9	23.0
500万円～1,000万円未満	5	12.8
1,000万円以上	4	10.3
全体	39	100.0

○ 年額での算出が困難な場合は自由回答とした。その回答を列記する。

1日あたり約5,000円／部数により若干の増減がある／1回作業につき815円／水道光熱費のみ、食堂メニューの価格上限設定あり／3,049,035円(10ヶ月)／草取りの依頼時なので年間通してはないので算出が難しい／29年度より、月約6万円／実施した日数・作業量・生産量により金額の変動がある／年間通してある仕事ではない／作業量・人数により毎月請求する／時給650円×3H×人数3名×12日 月70,200円／月50,000円程度※月によって変動あり／月に1万3000円前後。歩合制なので変動あり／作業ごとの単価が決まっている（作業内容多数のため金額記入が困難）／時給500円・年間総額約25万円程度／1回3620円の場所/1時間980円の場所がある

問5. 生産活動事業の前年度（平成28年度）の収入額をお聞かせください。

	H19		H23		H26		H29	
	標本数	構成比%	標本数	構成比%	標本数	構成比%	標本数	構成比%
全体	106	100.0	123	100.0	232	100.0	198	100.0
100万円未満	13	12.3	12	9.8	32	13.8	20	10.1
100万円～ 500万円未満	44	41.5	49	39.8	95	40.9	84	42.4
500万円～ 1000万円未満	8	7.5	20	16.3	35	15.1	37	18.7
1000万円～ 5000万円未満	29	27.4	33	26.8	50	21.6	43	21.7
5000万円～ 1億円未満	3	2.8	2	1.7	5	2.2	4	2.0
1億円以上	3	2.8	4	3.3	1	0.4	1	0.5
回答なし	6	5.6	3	2.4	14	6.0	9	4.6

問6. 生産活動事業収入額の過去3年（平成23年から平成25年）の推移について、その大まかな傾向をお聞かせください。

	H19 (H16～18)		H23 (H20～H22)		H26 (H23～H25)		H29 (H26～H28)	
	標本数	構成比%	標本数	構成比%	標本数	構成比%	標本数	構成比%
全体	106	100.0	123	100.0	232	100.0	198	100.0
増加傾向	26	24.5	41	33.3	83	35.8	74	37.4
横ばい傾向	42	39.6	41	33.3	91	39.2	83	41.9
減少傾向	28	26.4	35	28.5	45	19.4	31	15.7
回答なし	10	9.4	6	4.9	13	5.6	10	5.0

問7. 前年度（平成25年度）の生産活動事業収入に占める経費（工賃と人件費を除く）、外注費（法人内を含む）、利用者工賃、指導員等の人件費、のそれぞれの割合をお聞かせください。

	H19		H23		H26		H29	
	標本数	割合平均	標本数	割合平均	標本数	割合平均	標本数	割合平均
事業収入に占める経費（工賃と人件費以外）の割合	86	35.7	110	37.3	208	35.5	177	26.5
上記経費に含まれる外注費（法人内含む）の割合	86	6.1	110	18.8	208	3.4	177	4.1
事業収入に占める利用者工賃の割合	86	53.1	110	55.0	208	60.0	177	55.9
事業収入に占める指導員等人件費の割合	86	13.2	110	33.5	208	16.7	177	21.3
回答なし	20	—	13	—	24	—	21	—

問8. 過去3力年の利用者1人当たり平均工賃額をお聞かせください。

平均工賃＜月額＞	平成26年度		平成27年度		平成28年度	
	標本数	構成比%	標本数	構成比%	標本数	構成比%
5,000 円未満	29	17.4	27	15.3	29	15.8
5,000 円～10,000 円未満	52	31.1	56	31.8	58	31.5
10,000 円～15,000 円未満	34	20.3	34	19.3	38	20.7
15,000 円～20,000 円未満	11	6.6	17	9.7	13	7.1
20,000 円～25,000 円未満	17	10.2	15	8.5	15	8.1
25,000 円～30,000 円未満	9	5.4	11	6.3	15	8.1
30,000 円以上	15	9.0	16	9.1	16	8.7
全体	167	100.0	176	100.0	184	100.0

平均工賃＜時間額＞	平成26年度		平成27年度		平成28年度	
	標本数	構成比%	標本数	構成比%	標本数	構成比%
50 円未満	10	6.1	9	5.2	8	4.4
50 円～100 円未満	26	15.9	27	15.6	30	16.6
100 円～150 円未満	39	23.8	40	23.1	38	21.0
150 円～200 円未満	23	14.0	23	13.3	29	16.0
200 円～250 円未満	17	10.4	25	14.5	22	12.2
250 円～300 円未満	14	8.5	9	5.2	12	6.6
300 円以上	35	21.3	40	23.1	42	23.2
全体	164	100.0	173	100.0	181	100.0

	月額				時間額			
	標本数	平均額	最高額	最低額	標本数	平均額	最高額	最低額
平成 26 年度	184	13,824	54,866	1,957	184	217	1,771	26
平成 27 年度	184	14,396	96,026	1,915	184	226	2,018	34
平成 28 年度	184	14,371	85,649	1,200	184	238	2,135	27
回答なし	14	—	—	—	14	—	—	—

問9. この3年間の平均工賃の推移の要因について、考えられることをお聞かせください。

【増加傾向】

生産性の向上、新規事業の獲得(9)／職員会議における月次決算報告・各得意先との取引状況の確認／優先調達推進法(2)／ネットショップの開始・SNSの利用／販売機会の増加、販路の拡大(10)／利用者・支援者のスキル向上、業務の効率化(18)／新規事業の開拓(3)／景気の拡大／営業等による顧客増加／ポスティングやホームページ等を利用した広報活動／受注作業のスケジュール管理／市の共同受注窓口の活用／職員と利用者が共に働くという意識が育ったこと／取引先の発注増加／利用者数の減少傾向のため結果として平均工賃の上昇／企業開拓と一部単価アップ／受注・生産活動の増加・安定(5)／生産活動順調(2)／施設外就労の開始・増加(3)／高付加価値品の取り込み／手当（賞与）の支給開始(2)／利用者増加による生産活動増加／商品の質の向上、地域での知名度上昇／単価の高い作業増加／受託先企業より新たな作業の紹介／専用の工具・治具の開発／利用者の障がいに応じた作業の振り分けと、毎日の作業出来高の記録によるモチベーションの維持

【横ばい】

自主製造（看板製作）で纏まった受注があり、工賃の増加に繋がった／新規開拓・販路拡大が難航(9)／受注作業・受注単価の横ばい(5)／施設外就労先の単価交渉をしたが、作業の減少により収入も減る結果となった／受注が不安定(5)／利用者のモチベーションアップ／加工賃が安価(2)／利用者の確保が困難(3)／支援者の確保が困難／業務の効率化(4)／業務の効率化が難航／利用者の増加により総収入は増加しているが、平均工賃は変わらない（3）／利用者・職員の生産計画作成・販売技術は向上しているが、延べ勤務日数の増加により平均工賃は変わらない／商品開発や販路拡大(2)／新規作業の導入や県の共同受注窓口を活用／土日祝日のイベントに出店することで、売上を維持しているが、利用者増加に伴い平均工賃額は減少／高度な作業ができる利用者の不足、他サービス移行・就労等による減少(3)／利用者の増加(4)／新規の販路を獲得するが、売上が悪く撤退／既存業務の喪失(3)／主となる受注先の収入減、利用者の増加により平均工賃が下がる傾向があったため、新規の受注先を開拓し現状を維持している／収入の大きい分場施設の分離独立による本体施設の減収／作業量の低下(5)／利用者の出席率低下(2)／職員間で作業工程のマニュアル化をし、毎日同じ量を納品できるようにした／常連客の定着／単価の値上げ交渉の難航／利用者のできる作業が日によってかわるため、効率をあげての作業が難しい。縫物等の製作に関しては、手作業で行う為大量生産につなげる事がで

きない／作業単価の増加が見込めない中で、効率性の追求や工夫はやり尽くした感があり、今以上の作業単価の新規業務を開拓しない限り工賃の増加は難しい／職員の通所者への直接支援（送迎や介助等）の割合が増加している／受注業者が倒産した分、新たに開拓／職員間で作業工程のマニュアル化をし、毎日同じ量を納品できるようにした／通所利用者が増える一方、利益率の低い受託作業を拡げていかざるを得なく、必然的に工賃が減少傾向となっている／精神障害者のため安定した出席が難しい／生産活動の順調／時給は増加しているが、利用者増加のため平均月額工賃が下がってきている／利用者の特性上、作業量が増加することでの負担、精神症状の変化が懸念。まずは、外出すること、通所することを目標としている利用者もいる為、工賃向上のために安易に作業量を増やすことが出来ない状況がある／利用者数増、出勤率が低い利用者が複数人いるため平均工賃はほぼ横ばいだが減少傾向も見られる／新規顧客の獲得の喪失の繰り返し／生産能率の限界／障害特性上事業拡大等が困難(2)／原材料の高騰(3)／作業熟練者の退所／業務細分化による利用者作業が拡大したが、作業単価が低下／支援業務の負担が多く現状維持が続いている／受注作業量の年間契約による受注安定／仕事量について利用者の作業能力がアップしてきたことを説明し、増量を相談したが、進展がない／新規作業が入ってきたが、数量が多くはないので工賃アップまでにはいかない／開所した従たる事業所の利用者の障害特性として生活のリハビリ（外出する事で刺激を受ける等）の意味合いが強く「作業してお金をもらう」事が第1目的の利用者が少なかった／サービス内容の変更／出勤日数の多い利用者については賃金は上がっているが、少ない利用者もあり、工賃が上がらない傾向／事業の多角化／事業所が増え、利用者が移動／仕入価格の見直しや材料在庫の調整を行い、工賃は微増／利用者の高齢化、重度化(2)／依頼や販売先の確保はできるものの、方面に販売に行く職員と車が足りないため、売り上げがどうしても平均的なものになってしまう／単価の高い仕事を取り入れたが、利用者が単価の低い（比較的楽な）作業を好み、増収につながらない／順調に推移しているものの、平成28年度に事業所移転に伴い業者の見直しを行い、それを要因として一時的に工賃が減少している

【減少傾向】

取引先企業の業績不振・業務減少(4)／作業ペースがゆっくりな利用者・作業の増加／法人内部の資金の運用、業務の効率化等のため、一時的に工賃を下げざるを得ない状況となった／受注・作業が不安定・減少(5)／既存業務の喪失／利用者の重度化・高齢化・作業能力の低下(2)／利用者の他サービス移行・就労等による減少／利用者数の減少(2)／利用日数の少ない利用者の増加(2)／商品開発の難航／事業の統廃合による利用者の入れ替わり／売上の多かった外部店舗の閉鎖／事業の縮小／業務量横ばいの中、利用者の増加／施設外支援・就労の減少(2)／生産性の高い利用者の減少

問10. 利用者工賃の支払制度についてお聞かせください。

ア. 賞与の支給の有無（今年度現在）

	H19		H23		H26		H29	
	標本数	構成比%	標本数	構成比%	標本数	構成比%	標本数	構成比%
全体	106	100.0	123	100.0	232	100.0	198	100.0
ある	71	67.0	81	65.9	146	62.9	116	58.6
現在ないが過去にはあった	7	6.6	11	8.9	23	9.9	18	9.1
ない	25	23.6	29	23.6	59	25.5	62	31.3
回答なし	3	2.8	2	1.6	4	1.7	2	1.0

イ. 目標工賃の設定

	H19		H23		H26		H29	
	標本数	構成比%	標本数	構成比%	標本数	構成比%	標本数	構成比%
全体	106	100.0	123	100.0	232	100.0	198	100.0
ある	28	26.4	69	56.1	205	88.4	181	91.4
ない	73	68.9	53	43.1	23	9.9	15	7.6
回答なし	5	4.7	1	0.8	4	1.7	2	1.0

ウ. 目標工賃の数値（対前年比率）

	H23		H26		H29	
	標本数	構成比%	標本数	構成比%	標本数	構成比%
全体	69	100.0	232	100.0	198	100.0
100%未満	6	8.7	22	9.5	13	6.6
100%	10	14.5	21	9.0	36	18.2
100%より大きく110%以下	28	40.6	97	41.8	106	53.5
111%以上	16	23.2	38	16.4	15	7.6
回答なし	9	13.0	54	23.3	28	14.1

		H19	H23	H26	H29
標本数		19	69	178	170
対前年度比	平均	115%	106%	106%	104%
	最高	166%	200%	160%	160%
	最低	100%	69%	70%	50%

問１１． 生産活動事業の良否とその理由についてお聞かせください。あてはまる番号に○印をご記入ください。

ア．順調な事業とその理由

〔順調な事業〕（複数回答）

	Ｈ２３		Ｈ２６		Ｈ２９	
	標本数	構成比％	標本数	構成比％	標本数	構成比％
全体	123	100.0	232	100.0	198	100.0
受託加工	41	33.3	104	44.8	100	50.5
自主製造・販売	47	38.2	80	34.5	63	31.8
仕入・販売	8	6.5	14	6.0	13	6.6
飲食	10	8.1	22	9.5	15	7.6
サービス	22	17.9	68	29.3	41	20.7
その他	7	5.7	14	6.0	9	4.5
回答なし	16	13.0	22	9.5	24	12.1

〔その理由〕（複数回答）

	Ｈ１９		Ｈ２３		Ｈ２６		Ｈ２９	
	標本数	構成比％	標本数	構成比％	標本数	構成比％	標本数	構成比％
全体	106	100.0	123	100.0	232	100.0	198	100.0
受託先や販売先の理解と協力	75	74.2	73	59.3	162	69.8	133	67.2
商品の品質向上	42	41.9	40	32.5	63	27.2	66	33.3
技術力をもつ職員の確保	29	24.7	26	21.1	45	19.4	40	20.2
積極的な販売努力	31	28.0	34	27.6	56	24.1	46	23.2
計画的な取組み	20	20.4	21	17.1	48	20.7	44	22.2
利用者特性	25	23.7	29	23.6	62	26.7	59	29.8
立地条件（地域の市場性など）	16	15.1	13	10.6	35	15.1	21	10.6
その他	4	4.3	12	9.5	10	4.3	12	6.1
回答なし	19	15.1	16	13.0	22	9.5	6	3.0

〔その他の回答〕 職員の意識付け／商品アイテムが多い仕入れ先を確保できれば、ラインナップを簡単に増やせる／市役所からの注文・一人暮らしの高齢者へ配達等が増えた／専売（ほかの事業所はやっていない）／徐々にファンを増やした／施設外就労における安定した集客／利用者の能力向上／障害者優先調達推進法のおかげで企業からの問い合わせ増えた／行政の積極的な介入／委託先の理解と協力／客先企業の好調さ／演奏依頼の増加／新規業務の獲得

イ. 難航する事業とその理由

〔難航する事業〕（複数回答）

	H23		H26		H29	
	標本数	構成比%	標本数	構成比%	標本数	構成比%
全体	123	100.0	232	100.0	198	100.0
受託加工	36	29.3	72	31.0	65	32.8
自主製造・販売	30	24.4	79	34.0	68	34.3
仕入・販売	5	4.1	12	5.2	17	8.6
飲食	10	8.1	24	10.3	19	9.6
サービス	15	12.2	29	12.5	26	13.1
その他	2	1.6	8	3.4	6	3.0
回答なし	21	17.1	74	31.9	45	22.7

〔その理由〕（複数回答）

	H19		H23		H26		H29	
	標本数	構成比%	標本数	構成比%	標本数	構成比%	標本数	構成比%
全体	106	100.0	123	100.0	232	100.0	198	100.0
商品の品質レベルが低い	13	12.3	9	7.3	17	7.3	20	10.1
販売活動の欠如	23	21.7	19	15.4	54	23.3	36	18.2
経験者や知識をもつ職員の不在	29	27.4	24	19.5	45	19.4	29	14.6
計画性の欠如	24	22.6	19	15.4	34	14.7	16	8.1
利用者特性	44	41.5	31	25.2	64	27.6	61	30.8
立地条件（地域の市場性など）	18	17.0	19	15.4	30	12.9	45	22.7
その他	15	14.2	27	22.0	35	15.1	38	19.2
回答なし	21	19.8	21	17.1	74	31.9	1	0.5

〔その他の回答〕 利用者の高齢化／菓子部門(焼き菓子)は注文生産に切り替えた(菓子の焼ける利用者がいない)／受注先の喪失／芸術家のギャラリー嗜好と就 B の共存／人手が割けない／企業の認識／景気の影響を受けやすい／自主製品に費やす時間が短い／難航ありません／年度更新なので安定しない／就労者を出す事で生産性の低下／レストラン・和菓子販売集客不足／不安定な供給／新規受託先の確保が難しい／時代ニーズの変化／重心を自主生産事業にした／単価の低さ(3)／受託加工は納期が短く量を受ける事が出来ない／競合の増加／新商品の開発／参加する利用者が減少している／賃金の安さ／受注単価低い、材料費高騰／客先の施設合理化による作業量減少／認知度の低さ・需要の低下／大量の注文に対応できない／販路拡大の経験不足／取引先の都合と量が不安定／来客数が少ない／

設備投資／社会情勢／作業工程の難易度が上がっている／職員の負担が大きい／受注先の
発注の減少化／悪天候と低い相場／作品作製の減少

問１２． 生産活動事業別の事業計画書の有無とその期間設定についてお聞かせください。あてはまる番号に○印をご記入ください。

		受託加工				自主製造・販売			
		H26		H29		H26		H29	
		標本数	構成比%	標本数	構成比%	標本数	構成比%	標本数	構成比%
全体		157	100.0	155	100.0	152	100.0	123	100.0
計画書の有無	あり	62	39.5	69	44.5	74	48.7	50	40.7
	なし	79	50.3	69	44.5	47	30.9	51	41.5
回答なし		16	10.2	17	11.0	31	20.4	22	17.8

		仕入・販売				飲食			
		H26		H29		H26		H29	
		標本数	構成比%	標本数	構成比%	標本数	構成比%	標本数	構成比%
全体		39	100.0	33	100.0	60	100.0	36	100.0
計画書の有無	あり	15	38.4	10	30.3	28	46.7	15	41.7
	なし	12	30.8	21	63.6	18	30.0	15	41.7
回答なし		12	30.8	2	6.1	14	23.3	6	16.6

		サービス				その他			
		H26		H29		H26		H29	
		標本数	構成比%	標本数	構成比%	標本数	構成比%	標本数	構成比%
全体		55	100.0	75	100.0	39	100.0	35	100.0
計画書の有無	あり	30	54.5	38	50.7	8	20.5	8	22.9
	なし	22	40.0	30	40.0	10	25.6	12	34.3
回答なし		3	5.5	7	9.3	21	53.9	15	42.8

	H26						H29					
	標本数	計画期間					標本数	計画期間				
		月次	四半	半期	年次	中長期		月次	四半	半期	年次	中長期
受託加工	62	7	1	12	55	9	69	16	3	16	49	6
自主製造・販売	74	15	4	17	52	13	50	6	1	10	39	2
仕入・販売	15	1	3	3	13	1	10	1	0	0	10	1
飲食	20	5	2	6	18	4	15	0	0	2	14	0
サービス	51	5	2	10	46	11	38	5	1	5	34	4
その他	8	0	0	2	6	2	8	0	0	1	8	0

問13-1. 新規事業に取り組むご予定（構想中のものを含む）の有無についてお聞かせください。あてはまる番号に○印をご記入ください。

	H19		H23		H26		H29	
	標本数	構成比%	標本数	構成比%	標本数	構成比%	標本数	構成比%
全体	106	100.0	123	100.0	232	100.0	198	100.0
あり	30	28.3	39	31.7	52	22.4	52	26.3
なし	73	68.9	80	65.0	174	75.0	141	71.2
回答なし	3	2.8	4	3.3	6	2.6	5	2.5

問13-2. 問13-1で新規事業の取り組み予定がありと回答した方について、新規事業の内容についてお聞かせください。

受託加工	機械部品の加工／地場製品の加工、封入／検品封入作業／チラシ封入作業／単価が良く作業が切れないもの／バッグへのプリントの仕事／麻アクセサリーの加工／太陽光パネル設置作業／企業内での作業・施設外作業／仲介企業がいなくなる作業がある為直接交渉をおこない単価を2倍まで持っていく／市のリサイクル事業／古着の検品／組立作業／携帯電話等の手分解／常に計画的に発注できるもの
自主製造・販売	地域専門店との連携／カッティングシートの加工、製造／菓子(4)／ベーカリー／雑貨／レジンアレンジの商品化／農業(2)／花、野菜の苗／事業所独自の自主製品／ミサンガ作り
仕入・販売	防犯防災用品／農家の作業補助による社会参加と野菜の仕入れ販売／お弁当、お惣菜／市公認キャラクターのキャンディ／被災地商品／野菜(2)、花の栽培と販売／ソフトクリーム／自販機の管理補充
飲食	福祉会館のホールカフェでの請負飲食仕事／パンの製造販売／軽食・喫茶(2)／食物製造販売
サービス	清掃(10)／市民向け絵画教室を開催し、利用者を講師助手とする／PCの入力、チラシのポスティング／ラベルシール作成／生産販売／古物業／企業内での施設外就労／クリーニング
その他	農作業／情報誌等のポスティング／草刈、弁当販売、困り事への対応（ゴミ捨て、片づけ等々）／施設外作業（倉庫での蓄冷材洗浄）

問14. 職場や組織管理の改善への取り組みについてお聞かせください。実施中、実施経験あるものの番号に○印をご記入ください。（複数回答）

	H19		H23		H26		H29	
	標本数	構成比%	標本数	構成比%	標本数	構成比%	標本数	構成比%
全体	106	100.0	123	100.0	232	100.0	198	100.0
朝礼・タ礼	70	66.0	96	78.0	180	77.6	153	77.3
3S・4S・5S	13	12.3	13	10.6	29	12.5	32	16.2
管理者・職員の定期会議	86	81.1	106	86.2	203	87.5	171	86.4
取引先との定期会議	10	9.4	10	8.1	19	8.2	32	16.2
目標管理	19	17.0	24	19.5	52	22.4	44	22.2
ISO認証取得	12	11.3	3	2.4	7	3.0	1	0.5
管理者研修	33	31.1	38	30.9	86	37.0	63	31.8
スキルアップ研修	44	41.5	62	50.4	125	53.9	99	50.0
小集団活動	10	9.4	11	8.9	16	6.9	29	14.6
中期計画策定	10	9.4	13	10.6	29	12.5	25	12.6
提案制度	11	10.4	9	7.3	32	13.8	36	18.2
業務マニュアル作成	33	31.1	44	35.8	101	43.5	80	40.4
プロジェクト組織	9	8.5	15	12.2	26	11.2	15	7.6
顧客情報収集活動	4	3.7	13	10.6	17	7.3	26	13.1
職能評価（職員）	23	21.7	27	22.0	37	16.0	38	19.2
外部専門家の活用	16	15.1	23	18.7	49	21.1	37	18.7
苦情処理窓口	68	64.2	66	53.7	140	60.3	124	62.6
市場調査	7	6.6	8	6.5	19	8.2	9	4.5
第三者評価	23	21.7	22	17.9	29	12.5	24	12.1
その他	-	-	3	2.4	5	2.2	4	2.0
回答なし	6	5.7	0	0.0	0	0.0	0	0.0

〔その他の回答〕 小さな規模なのでよく話し合う時間がある／A ネット／ケース会議のスーパーバイズ／職員会議・連絡会研修

問15. 地域内他法人事業所との連携について、その有無と内容についてお聞かせください。あてはまる番号に○印をご記入ください。

	H19		H23		H26		H29	
	標本数	構成比%	標本数	構成比%	標本数	構成比%	標本数	構成比%
全体	106	100.0%	123	100.0%	232	100.0	198	100.0
あり	77	72.6	89	72.4	176	75.9	158	79.8
なし	27	25.5	33	26.8	45	19.4	36	18.2
回答なし	2	1.9	1	2.4	11	4.7	4	2.0

〔連携の内容〕（複数回答）

	H19		H23		H26		H29	
	標本数	構成比%	標本数	構成比%	標本数	構成比%	標本数	構成比%
全体	77	100.0	89	100.0	176	100.0	158	100.0
情報交換	68	88.3	80	89.9	155	88.1	138	87.3
勉強会	30	39.0	31	34.8	80	45.5	67	42.4
共同研究	3	3.9	4	4.5	9	5.1	5	3.2
事業提携	15	19.5	15	16.9	51	29.0	37	23.4
共同事業化	4	5.2	14	15.7	30	17.1	14	8.9
その他	10	13.0	12	13.5	17	9.7	21	13.3
回答なし	1	1.3	0	0.0	0	0.0	4	2.5

〔その他の回答〕 交流事業など近隣の施設合同の事業に参画／グループホーム利用者の受入れ／事業所見学／利用者支援上の関わり／自立支援協議会(2)／市の販促活動に参加／支援の情報交換と連携／他業種店舗で割引チケットの配布／ケース会議等／作業受発注(2)／廃品回収協力、規格外品供給／共同受注・共同販売(6)

問１６． 工賃引き上げの必要性についてどうお考えですか。工賃引き上げの必要性の程度について、あてはまる番号に○印をご記入ください。

	H19		H23		H26		H29	
	標本数	構成比%	標本数	構成比%	標本数	構成比%	標本数	構成比%
全体	106	100.0	123	100.0	232	100.0	198	100.0
必要性を非常に強く感じている	47	44.3	65	52.9	92	39.7	100	50.5
必要性をある程度感じている	43	40.6	47	38.2	100	43.1	73	36.9
どちらともいえない	12	11.3	9	7.3	27	11.6	21	10.6
必要性をあまり感じていない	1	0.9	2	1.6	3	1.3	1	0.5
必要性を全く感じていない	1	0.9	0	0.0	0	0.0	0	0.0
回答なし	2	1.9	0	0.0	10	4.3	3	1.5

問１７． 各事業所が作成する工賃向上計画の有無についてお聞かせください。あてはまる番号に○印をご記入ください。

	H19		H23		H26		H29	
	標本数	構成比%	標本数	構成比%	標本数	構成比%	標本数	構成比%
全体	106	100.0	123	100.0	232	100.0	198	100.0
あり	31	29.2	61	49.6	195	84.1	182	91.9
なし	73	68.9	62	50.4	26	11.2	10	5.1
回答なし	2	1.9	0	0.0	11	4.7	6	3.0

問18. 工賃向上計画の「ある」「なし」にかかわらず、工賃向上計画の立案や実行の妨げになると考えられることをお聞かせください。あてはまる番号に○印をご記入ください。(複数回答)

	H19		H23		H26		H29	
	標本数	構成比%	標本数	構成比%	標本数	構成比%	標本数	構成比%
全体	106	100.0	123	100.0	232	100.0	198	100.0
計画の立案能力	34	32.1	48	39.0	81	34.9	62	31.3
工賃向上計画立案それ自体への疑問	8	7.5	13	10.6	38	16.4	26	13.1
計画に基づく仕事への不慣れ	19	17.9	29	23.6	51	22.0	46	23.2
職員の効果的な意欲向上策	22	20.8	33	26.8	48	20.7	44	22.2
利用者の作業負担増加への懸念	62	58.5	69	56.1	137	59.1	129	65.2
その他	26	24.5	27	22.0	30	12.9	24	12.1
回答なし	6	5.7	0	0.0	19	8.2	11	5.6

〔その他の回答〕 職員負担の増加(5)／利用者の加齢・作業能力の低下等(2)／受注している企業との関係性／継続的な販売先の確保と増加／下請け作業の責任と自覚不足／少人数施設には業務負担が大きい／新規受託先の確保の難しさ／収入が景気に左右される側面があるため次年度以降の工賃額の計画が立てづらい／国からの助成金の金額／職員の体制不足／受注量が安定していない(2)／営業ノウハウ不足／利用者定員の確保(3)／計画実行の継続性と目標達成評価／加工賃の競争激化／ハード面の限界／作業（特に内職）収入増が望めない為、払えなくなること考えると工賃金額を上げるのが難しい／工賃向上だけでなく、「訓練」としての意味が持たせたいため／「長時間の作業は難しいが自分のペースに合わせて何か仕事はしたい」という利用者が8割方であり、B型事業所まで「工賃向上＝努力している事業所であり良い支援」と結論付けられ事業所の報酬が決まるような状況は、利用者特性を無視して…ということなのか。工賃向上の必要性は大いに感じているが、対応は難しい

問19. 工賃向上計画の取り組みにあたって必要と思われる環境整備についてお聞かせください。あてはまる番号に○印をご記入ください。(複数回答)

	H19		H23		H26		H29	
	標本数	構成比%	標本数	構成比%	標本数	構成比%	標本数	構成比%
全体	106	100.0	123	100.0	232	100.0	198	100.0
職員の意識改革	55	51.9	75	61.0	130	56.0	115	58.1
計画取り組みに向けたコンセンサス形成	32	30.2	45	36.6	82	35.3	65	32.8
利用者の作業活動における役割の再認識	48	45.3	59	48.0	113	48.7	108	54.5
作業活動における目標設定	31	29.2	43	35.0	90	38.8	70	35.4
地域とのネットワーク形成	31	29.2	38	30.9	67	28.9	70	35.4
工賃アップと福祉サービスの両立	67	63.2	76	61.8	150	64.7	138	69.7
専門家の活用	20	18.9	32	26.0	53	22.8	47	23.7
利用者家族の理解	23	21.7	22	17.9	48	20.7	47	23.7
その他	9	8.5	7	5.7	14	6.0	12	6.1
回答なし	2	1.9	0	0.0	8	3.5	4	2.0

〔その他の回答〕 5S 活動／作業単価の高い仕事の確保／作業スペースの確保(5)／官公庁の仕事が欲しい／当作業所の利用者は主に知的障害者である。その作業能力を鑑みるとき支援員のサポートが必須であり、工賃アップさせるにはサポートも増大していく。工賃向上のためには目標工賃達成指導員のみならず、強力な支援員体制が必要である／暑さ対策を含む労働環境の改善／目標達成の評価と報償／営業活動の取り組み(2)／職員の確保(2)／精神障がい者に多くは望めない、通所日や作業を増やしたり出来栄を望んでも負担が大きくなり再発の恐れまである／工賃向上への努力は絶対的に必要だが、工賃向上＝利用率の上昇、満足度アップではない場合も大いにある。根本的な事業所の役割、環境整備の点で行政も再考する必要があるのではないか

問20-1. 県では、複数の事業所が共同して受注、品質管理等を行うための共同受注窓口（はたらき隊かながわ）を設置しています。共同受注窓口についてお聞かせください。

共同受注窓口に登録していますか。また、登録している場合は業務の受注をしたことがありますか。

	H29	
	標本数	構成比%
全体	198	100.0
登録していて、業務の受注をしたことがある	54	27.3
登録しているが、業務の受注はしたことがない	51	25.7
登録していない	91	46.0
回答なし	2	1.0

問20-2. 問20-1で、登録しているが業務の受注はしたことがないと回答した方について、受注していない理由をお聞かせください。（複数回答）

	H29	
	標本数	構成比%
全体	51	100.0
現在の業務以上の余力がない	32	62.7
今まで受注したことのない業務であり、支援に不安がある	11	21.6
利用者の特性上受注できる業務がなかった	27	52.9
その他	9	17.6

〔その他の回答〕

納期が不確かのため計画が立てにくい／単価が安い、受取や納品などの負担がかかる／依頼を受けたことがない(4)／受注できる内容がなかった／B型以外の事業の作業種として受注利用している／相模川から西側地域にはほとんど出来る仕事がない／注文実績がない

問20-2. 問20-1で、登録しているが業務の受注はしたことがないと回答した方について、受注していない理由をお聞かせください。（複数回答）

	H29	
	標本数	構成比%
全体	91	100.0
知らなかった	13	14.3
現在の業務以上の余力がない	65	71.4
自事業所（自法人）内で業務開拓しているため必要がない	14	15.4
その他	13	14.3

[その他の回答]

受注内容が事業所から遠距離(2)／法人内の就労支援事業所が登録しており、連携をとっている
／いつどのくらいの作業が分からないと対応できない／自主製品等の生産はない／製品の製作
が間に合わない(利用者の体調面を考慮)／市の共同受注窓口に登録している(6)／事業内容に
沿わない(2)／近隣企業の紹介がある

Ⅳ. アンケート調査票

障 福 第 664 号
平成 30 年 2 月 23 日

就労継続支援 B 型事業所 代表者 様

神奈川県保健福祉局福祉部障害福祉課長
(公 印 省 略)

工賃向上計画に係るアンケート調査について (依頼)

日頃より、本県の障害福祉施策の推進にご尽力いただき、厚くお礼申し上げます。

さて、平成 29 年度で、本県の工賃向上計画である「第 3 期かながわ工賃アップ推進プラン」が計画最終年度となります。

当該計画において、対象事業所における生産活動全体の状況を確認するため、計画最終年度に、計画策定時に行ったアンケート調査と同様の項目のアンケート調査を実施することとしております。

つきましては、次のとおりアンケート調査を実施いたしますので、ご多忙の折大変恐縮ですが、ご協力くださいますようお願いいたします。

なお、集計結果 (概要) については、県ホームページ等で公表いたします (ご回答いただいた事業所名を公表することはありません)。

1 回答方法

アンケート調査票を「障害福祉情報サービスかながわ」からダウンロードしてご回答ください。

なお、調査票はエクセルファイルで作成していますが、複数のシートにわたりますので、ご注意ください。

<調査票の掲載場所>

「書式ライブラリ」→「6 お知らせ (県内共通)」→「1 お知らせ」
https://www.rakuraku.or.jp/shienhi/liblary/L_Result2.asp?category=66&topicid=15

2 回答期限 平成 30 年 3 月 23 日 (金) まで

3 提出先

電子メールにアンケート調査票を添付し、障害福祉課社会参加推進グループ池上 あてご提出ください。

<提出先メールアドレス> syakaisanka-cyousa@pref.kanagawa.jp

問合せ先
社会参加推進グループ 池上
電話 045-210-1111 (内線 4711)
FAX 045-201-2051
E-mail syakaisanka-cyousa@pref.kanagawa.jp

【基本情報入力シート】

※着色部のみ入力可能です。

1 貴事業所について

- (1) 事業所名
- (2) 所在地
- (3) 障害福祉サービス事業を開始してからの事業歴(該当する箇所に○をご記入ください)
 ア. 10年未満 イ. 10年以上
- (4) 職員数(人数を入力ください)
- | | 人数 | |
|--------|----------------------|---|
| ア. 常勤 | <input type="text"/> | 名 |
| イ. 非常勤 | <input type="text"/> | 名 |
| 常勤換算 | <input type="text"/> | 名 |
- (5) 事業所の主たる対象者(該当する箇所に○印をご記入ください)
- ア. 身体 イ. 知的 ウ. 精神(発達障害を除く)
 エ. 発達 オ. その他 ()
- その他に○を付けた場合は、ご記入ください。

2 貴運営主体について

- (1) 法人名称
- (2) 本部所在地
- (3) 代表者名
- (4) 運営事業所数 ヶ所
- (5) 法人収入額(該当する番号や記号に○印をご記入ください)
- | | | | |
|---------------|----------------------|----------------|----------------------|
| ア. 2千万円未満 | <input type="text"/> | イ. 2千万円～5千万円未満 | <input type="text"/> |
| ウ. 5千万円～1億円未満 | <input type="text"/> | エ. 1億円～3億円未満 | <input type="text"/> |
| オ. 3億円～5億円未満 | <input type="text"/> | カ. 5億円以上 | <input type="text"/> |

3 ご回答者(記入者)

氏名	<input type="text"/>
所属	<input type="text"/>
役職	<input type="text"/>
電話	<input type="text"/>
FAX	<input type="text"/>
電子メール	<input type="text"/>

【アンケート入力シート】

※着色部のみ入力可能です。

問1. 貴事業体の今年度(平成29年度)4月1日現在の定員数、登録者数(契約者数)をお聞かせください。

ア. 定員数		人
イ. 登録(契約)者数		人

問2-1. 貴事業体の今年度(平成29年度)4月1ヵ月間の定員ベースの利用率をお聞かせください。

定員数ベースの利用率(%) ($B \div (A \times C) \times 100$)	#DIV/0!	%
定員数(A)		人
延べ利用日数(B)		日
稼働日数(C)		日

問2-2. 貴事業体の今年度(平成29年度)4月1ヵ月間の登録(契約)者ベースの利用率を主たる障害別にお聞かせください。

	主たる障害			計
	身体	知的	精神	
登録者ベースの利用率(%) ($B \div (A \times C) \times 100$)	#DIV/0!	#DIV/0!	#DIV/0!	#DIV/0!
登録者数(A)				
延べ利用日数(B)				
稼働日数(C)				

問3-1. 生産活動事業の内容としてどんな事業をされているかお聞かせください。あてはまる内容に○をご記入ください。(○印はいくつでも)

1. 受託加工(受託された加工作業を行う、例えばボールペンの組み立て、印刷など)	
2. 自主製造・販売(仕入れた材料や部品を製品に完成させて販売する、例えばパンの製造販売、お弁当の製造販売など)	
3. 仕入・販売(仕入れた製品をそのまま販売する、例えば売店など)	
4. 飲食(飲食物を提供する、例えば喫茶店やレストラン・食堂など)	
5. サービス(用役を提供する、例えば清掃、クリーニング、パソコン入力など)	
6. その他	

問3-2. 問3-1. で○をつけた事業について、その事業内容を、記入欄にできるだけ具体的にご記入ください。(事業が複数ある場合はすべてご記入ください)

	具体的な事業内容
記入例(受託加工)	自動車部品加工、ボールペンの組み立て
1. 受託加工	
2. 自主製造・販売	
3. 仕入・販売	
4. 飲食	
5. サービス	
6. その他	

問3-3. 問3-1. で○印をつけた事業について、受託先・仕入れ先、販売先・納品先などの状況についてお聞かせください。

ア. 受託加工について

① 受託先の開拓方法 (○印はいくつでも)	1. 自らの営業 2. 関係者の紹介 3. 受託先から直接 4. その他 (<input type="text"/>)	<input type="text"/> <input type="text"/> <input type="text"/> <input type="text"/>
②外注(再委託)の有無 (○印は1つだけ)	1. 外注あり (→次の③の外注先へお進みください) 2. 外注なし (→④の困っていることへお進みください)	<input type="text"/> <input type="text"/>
③外注先(再委託先) (○印は1つだけ)	1. 法人内のみ 2. 法人外のみ 3. 法人内も法人外も	<input type="text"/> <input type="text"/> <input type="text"/>
④受託先の開拓等で困っていること (○印はいくつでも)	1. 加工賃が安い 2. 新規受託先の開拓 3. 納期が厳しい 4. 受託先が場所的に離れている 5. 物流コストが高い 6. その他 (<input type="text"/>)	<input type="text"/> <input type="text"/> <input type="text"/> <input type="text"/> <input type="text"/> <input type="text"/>

イ. 自主製造・販売について

①材料等の仕入れ先 (○印はいくつでも)	1. 小売業者 2. 卸売業者 3. 生産者(メーカー、農家など) 4. その他 (<input type="text"/>)	<input type="text"/> <input type="text"/> <input type="text"/> <input type="text"/>
②販売先(お客様) (○印はいくつでも)	1. 一般消費者 2. 販売委託先 3. 公的機関 4. その他 (<input type="text"/>)	<input type="text"/> <input type="text"/> <input type="text"/> <input type="text"/>
③販売方法 (○印はいくつでも)	1. 自主拠点(店・施設など)販売 2. カタログやインターネット販売 3. 訪問販売 4. 委託販売 5. その他 (<input type="text"/>)	<input type="text"/> <input type="text"/> <input type="text"/> <input type="text"/> <input type="text"/>
④仕入れや販売で困っていること (○印はいくつでも)	1. 仕入価格が高い 2. こだわりの材料(無農薬など)が仕入れられない 3. 特徴ある商品企画ができない 4. 品質向上の技術力が不足している 5. 新しい販売先の開拓が難しい 6. その他 (<input type="text"/>)	<input type="text"/> <input type="text"/> <input type="text"/> <input type="text"/> <input type="text"/> <input type="text"/>

ウ. 仕入・販売について

①商品の仕入先 (○印はいくつでも)	1. 小売業者 2. 卸売業者 3. 生産者(メーカー、農家など) 4. その他 ()	
②販売先(お客様) (○印はいくつでも)	1. 一般消費者 2. 販売委託先 3. 公的機関 3. 公的機関 4. その他 ()	
③販売方法 (○印はいくつでも)	1. 自主拠点(店・施設など)販売 2. カタログやインターネット販売 3. 訪問販売 4. 委託販売 5. その他 ()	
④仕入れや販売で困っていること (○印はいくつでも)	1. 仕入価格が高い 2. 発注条件(発注量や納品の期日・頻度 など)が厳しい 3. 仕入先が限定される 4. 特徴ある品揃えができない 5. 新しい販売先開拓が難しい 6. その他 ()	

エ. 飲食について

<p>①材料等の仕入先 (○印はいくつでも)</p>	<p>1. 小売業者 2. 卸売業者 3. 生産者(メーカー、農家など) 4. その他 (<input type="text"/>)</p>	<input type="text"/> <input type="text"/> <input type="text"/> <input type="text"/>
<p>②販売先(お客様) (○印はいくつでも)</p>	<p>1. 一般消費者 2. 販売委託先 3. 公的機関 4. その他 (<input type="text"/>)</p>	<input type="text"/> <input type="text"/> <input type="text"/> <input type="text"/>
<p>③販売方法 (○印はいくつでも)</p>	<p>1. 店内飲食 2. 出前 3. テイクアウト(持ち帰り) 4. その他 (<input type="text"/>)</p>	<input type="text"/> <input type="text"/> <input type="text"/> <input type="text"/>
<p>④仕入れや販売で困っていること (○印はいくつでも)</p>	<p>1. 仕入価格が高い 2. 仕入先が限定されている 3. 新しいメニューの開発ができない 4. 店・施設の立地が悪い 5. 出前など新しい売り方をしたいができない 6. その他 (<input type="text"/>)</p>	<input type="text"/> <input type="text"/> <input type="text"/> <input type="text"/> <input type="text"/> <input type="text"/>

オ. サービスについて

①受注先 (○印はいくつでも)	1. 一般消費者 2. 同業者(清掃なら清掃事業者など) 3. 企業・事業所(公的機関含む) 4. その他 ()	
②外注の有無 (○印は1つだけ)	1. 外注あり (→次の③の外注先へお進みください) 2. 外注なし (→④の困っていることへお進みください)	
③外注先 (○印は1つだけ)	1. 法人内のみ 2. 法人外のみ 3. 法人内も法人外も	
④受注先などで困っていること (○印はいくつでも)	1. 受注価格が年々下がっている 2. 受注先が遠い 3. 新しい受注先の開拓ができない 4. 新しいサービス商品の開発ができない 5. その他 ()	

問4-1. 利用者の施設外就労(制度として要件を満たしているもの)の有無についてお聞かせください。あてはまる番号に○印をご記入ください。(○印は1つだけ)

1. あり ☐ 2. なし ☐

問4-2. 問4-1. で「1. あり」とした場合、その請負金額をお聞かせください。

年間 円
※年間での算出が困難な場合は以下の欄にご記入ください。(自由記入)
()

問5. 生産活動事業の前年度(平成28年度)の収入額をお聞かせください。あてはまる番号に○印をご記入ください。(○印は1つだけ)

1. 100万円未満	<input type="checkbox"/>	2. 100万円～500万円未満	<input type="checkbox"/>
3. 500万円～1000万円未満	<input type="checkbox"/>	4. 1000万円～5000万円未満	<input type="checkbox"/>
5. 5000万円～1億円未満	<input type="checkbox"/>	6. 1億円以上	<input type="checkbox"/>

問6. 生産活動事業収入額の過去3年(平成26年から平成28年)の推移について、その大まかな傾向をお聞かせください。あてはまる番号に○印をご記入ください。

(○印は1つだけ)

1. 増加傾向	<input type="checkbox"/>
2. 横ばい傾向	<input type="checkbox"/>
3. 減少傾向	<input type="checkbox"/>

問7. 前年度(平成28年度)の生産活動事業収入に占める経費(工賃と人件費を除く)、外注費(法人内を含む)、利用者工賃、指導員等の人件費、のそれぞれの割合をお聞かせください。

	事業収入を100とした場合の割合(%)
アー1. 事業収入に占める経費(工賃と人件費以外)の割合	<input type="text"/> %
アー2. アの経費に含まれる外注費(法人内含む)の割合	<input type="text"/> %
イ. 事業収入に占める利用者工賃の割合	<input type="text"/> %
ウ. 事業収入に占める指導員等人件費の割合	<input type="text"/> %

問8. 過去3カ年の利用者1人当たり平均工賃額をお聞かせください。

	月額	時間額
ア. 平成26年度の1人当たり平均工賃額	円	円
イ. 平成27年度の1人当たり平均工賃額	円	円
ウ. 平成28年度の1人当たり平均工賃額	円	円

(注)県に提出した工賃実績報告書に記載した平均工賃額をご記入下さい。

問9. この3年間の平均工賃の推移(増加・横ばい・減少傾向)の要因について、考えられることをお聞かせください。(自由記入)(例:利用者・支援者の業務の効率化、生産活動の良否(順調、難航)、新規業務の獲得、既存業務の喪失、等)

問10. 利用者工賃の支払制度についてお聞かせください。

ア. 賞与の支給の有無 (今年度現在)	1. あり 2. 現在はないが過去にはあった 3. なし	
イ. 目標工賃の設定	1. あり 2. なし	
ウ. 平成29年度の目標工賃の数値 (イで「あり」と回答した方)	対前年比率(※)	%

※ 平成28年度と平成29年度の目標工賃の比率(実績額との比率ではありません)。
(例)「平成28年度目標工賃 15,000円、平成29年度目標工賃 16,500円」の場合であれば「110%」

(注)B型事業所においては、特段の事業がない限り「工賃向上計画」を作成し、目標工賃を設定することとされています。

問11. 生産活動事業の良否とその理由についてお聞かせください。あてはまる番号に○印をご記入ください。(○印はいくつでも)

ア. 順調な事業とその理由			
① 受託加工		1. 受託先や販売先の理解と協力	
② 自主製造・販売		2. 商品の品質向上	
③ 仕入・販売		3. 技術力をもつ職員の確保	
④ 飲食		4. 積極的な販売努力	
⑤ サービス		5. 計画的な取り組み	
⑥ その他		6. 利用者特性	
		7. 立地条件(地域の市場性など)	
		8. その他	
		()	

イ. 難航する事業とその理由			
① 受託加工		1. 商品の品質レベルが低い	
② 自主製造・販売		2. 販売活動の欠如	
③ 仕入・販売		3. 経験者や専門知識をもつ職員の不在	
④ 飲食		4. 計画性の欠如	
⑤ サービス		5. 利用者特性	
⑥ その他		6. 立地条件(地域の市場性など)	
		7. その他	
		()	

問12. 生産活動事業別の事業計画書の有無とその期間設定についてお聞かせください。
あてはまる番号に○印をご記入ください。

	ア. 計画書の有無	イ. 計画書の期間設定(○印はいくつでも)				
		月次	四半期	半期	年次	中長期
記入例(受託加工)	あり				○	○
① 受託加工						
② 自主製造・販売						
③ 仕入・販売						
④ 飲食						
⑤ サービス						
⑥ その他						
()						

(注1)該当する事業(受託加工とか飲食とか)のみについてご回答ください。

(注2)アの事業計画書の有無では、全体計画書の中で事業別に記述されている場合も「あり」となります。

(注3)イの事業計画書の期間設定は、アで「あり」と回答した方のみお答えください。

問13-1. 新規事業に取り組むご予定(構想中のものを含む)の有無についてお聞かせください。あてはまる番号に○印をご記入ください。(○印は1つだけ)

1. あり ☐ → 問13-2へお進みください
2. なし ☐ → 問14へお進みください

問13-2. 問13-1で新規事業の取り組み予定がありと回答した方について、新規事業の内容についてお聞かせください。あてはまる番号に○印をご記入いただき(○印はいくつでも)、その具体的内容(例えば、宅配弁当、パンの製造販売、クリーニングなど)をご記入ください。

1. 受託加工		()
2. 自主製造・販売		()
3. 仕入・販売		()
4. 飲食		()
5. サービス		()
6. その他		()

問14. 職場や組織管理の改善への取り組みについてお聞かせください。実施中、実施経験あるものの番号に○印をご記入ください。(○印はいくつでも)

1. 朝礼・夕礼
2. 3S・4S・5S
3. 管理者・職員の定期会議
4. 取引先との定期会議
5. 目標管理
6. ISO認証取得
7. 管理者研修
8. スキルアップ研修
9. 小集団活動
10. 中期計画策定

11. 提案制度
12. 業務マニュアル作成
13. プロジェクト組織
14. 顧客情報収集活動
15. 職能評価(職員)
16. 外部専門家の活用
17. 苦情処理窓口
18. 市場調査
19. 第三者評価
20. その他

()

問15. 地域内他法人事業所との連携について、その有無と内容についてお聞かせください。あてはまる番号に○印をご記入ください。(○印は1つだけ)

ア. 地域内他法人事業所との連携の有無 (○印は1つだけ)	1. あり 2. なし	
イ. 連携ありと回答した方の連携内容 (○印はいくつでも)	1. 情報交換 2. 勉強会 3. 共同研究 4. 事業提携 5. 共同事業化 6. その他	

()

問16. 工賃引き上げの必要性についてどうお考えですか。工賃引き上げの必要性の程度について、あてはまる番号に○印をご記入ください。(○印は1つだけ)

1. 必要性を非常に強く感じている	
2. 必要性をある程度感じている	
3. どちらともいえない	
4. 必要性をあまり感じていない	
5. 必要性を全く感じていない	

問17. 各事業所が作成する工賃向上計画の有無についてお聞かせください。あてはまる番号に○印をご記入ください。(○印は1つだけ)

1. あり ☐ 2. なし ☐

(注)B型事業所においては、特段の事業がない限り「工賃向上計画」を作成し、目標工賃を設定することとされています。

問18. 工賃向上計画の「ある」「なし」にかかわらず、工賃向上計画の立案や実行の妨げになると考えられることをお聞かせください。あてはまる番号に○印をご記入ください。(○印はいくつでも)

1. 計画の立案能力	
2. 工賃引上げ立案それ自体への疑問	
3. 計画に基づく仕事への不慣れ	
4. 職員の効果的な意欲向上策	
5. 利用者の作業負担増加への懸念	
6. その他	

()

問19. 工賃向上計画の取り組みにあたって必要と思われる環境整備についてお聞かせください。あてはまる番号に○印をご記入ください。(○印はいくつでも)

1. 職員の意識改革	
2. 計画取り組みに向けたコンセンサス形成	
3. 利用者の作業活動における役割の再認識	
4. 作業活動における目標設定	
5. 地域とのネットワーク形成	
6. 工賃アップと福祉サービスの両立	
7. 専門家の活用	
8. 利用者家族の理解	
9. その他	

()

問20-1. 県では、複数の事業所が共同して受注、品質管理等を行うための共同受注窓口（はたらき隊かながわ）を設置しています。共同受注窓口についてお聞かせください。

共同受注窓口に登録していますか。また、登録している場合は業務の受注をしたことがありますか。（○印は1つだけ）

1. 登録していて、業務の受注をしたことがある
2. 登録しているが、業務の受注はしたことがない

→ 問20-2へお進みください

3. 登録していない

--

→ 問20-3へお進みください

問20-2. 問20-1で、登録しているが業務の受注はしたことがないと回答した方について、受注していない理由をお聞かせください。（○印はいくつでも）

1. 現在の業務以上の余力がない
2. 今まで受注したことのない業務であり、支援に不安がある
3. 利用者の特性上受注できる業務がなかった
4. その他

（

--

 ）

問20-3. 問20-1で、登録していないと回答した方について、理由をお聞かせください。（○印はいくつでも）

1. 知らなかった
2. 現在の業務以上の余力がない
3. 自事業所（自法人）内で業務開拓しているため必要がない
4. その他

（

--

 ）

以上で終了です。

ご協力ありがとうございました。