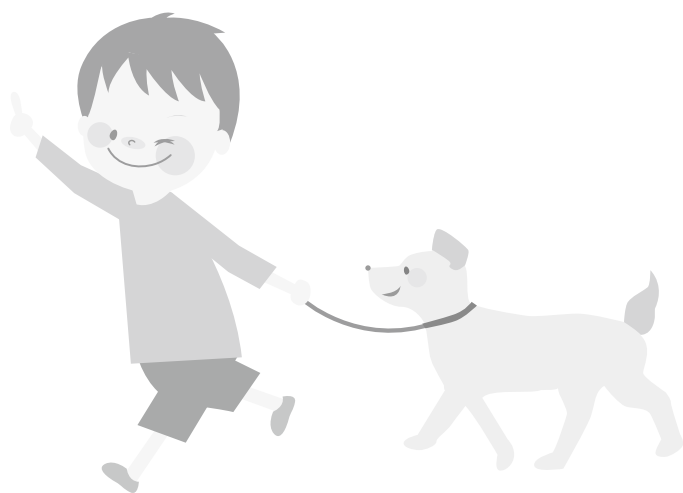


あそぶ



● こどもの国

牧場やミニSLもあります！ アスレチックもあり一日中遊べる公園

こどもの国は、多摩丘陵の雑木林をそのまま生かした遊び場です。園内は、緑豊かで四季折々の花々を一年間通して楽しむことができます。広い敷地には、アスレチックやミニSL、牧場、プール、野外炊事場、子ども動物園、スケート場などの遊び場が盛りだくさん！ 疲れたら園内の牧場でおいしいソフトクリームを食べてひと休み。

園内は、車椅子の方でも通れるゆるやかな道が多くスロープの道が記載されたわかりやすい地図もあるのでとても便利。またトイレも障害者用トイレが園内に14か所あるのでとても安心です。1年を通して、フリーマーケット、工作教室、牧場の乳しぼりなどのイベントも盛りだくさん！ イベントはHPをチェックして出かけてみよう！



園内のミニSLがおもしろい！

| | |
|--------|---|
| 名 称 | こどもの国 |
| 住 所 | 横浜市青葉区奈良町700番地 |
| 連絡先 | TEL：045-961-2111 FAX：045-962-1366 |
| ウェブサイト | http://www.kodomonokuni.org/index.html |
| 交 通 | こどもの国駅より徒歩7分他 |
| 駐車場 | あり（普通車1日900円） |
| 時 間 | 9:30～16:30（7・8月は17:00まで） |
| 休 日 | 毎週水曜（祝日の場合は開園） |
| 料 金 | 大人600円・小中学生200円・幼児100円 （障害者割引あり）障害者手帳をお持ちの方は本人と付き添い1名が半額になります |



こどもの国牧場には、かわいい動物がたくさん！



広い自由広場でのびのびと遊ぶ。牧場で牛やヒツジのエサやりや、こども動物園でウサギやモルモットを抱っこできます。

● 根岸森林公園・根岸競馬記念公苑

競馬場跡地が広い芝生広場に ポニーセンターが隣接する森林公園

日本初の洋式競馬が行われた横浜競馬場の跡地に整備された根岸森林公園。なだらかな起伏の広大な芝生広場を中心とした森林公園で、樹木が見せる四季折々の表情も美しい場所です。園の西端にはコンビネーション遊具などがあり、芝生広場北側の小さな池では水鳥や野鳥を観察することもできます。

また、根岸競馬記念公苑が併設されていて、馬の博物館やポニーセンターなどの施設を楽しむことも可能。ポニーセンターでは週末に馬にエサをやったり、乗馬をしたりといった体験も。なにより、広い芝生に腰を下ろして、家族でのんびり過ごしたい、穏やかな時間の流れる公園です。



腰を下ろしたり、寝転んだり……広い芝生を思い思いに楽しんで

| | |
|--------|--|
| 名 称 | 根岸森林公園・根岸競馬記念公苑 |
| 住 所 | 横浜市中区根岸台 |
| 連絡先 | TEL: 045-671-3648 (根岸森林公園: 横浜市都心部公園担当) FAX: 045-633-9171 TEL: 045-662-7581 (根岸競馬記念公苑: 財団法人馬事文化財団) FAX: 045-662-7713 |
| ウェブサイト | http://www.city.yokohama.jp/me/kankyou/park/yokohama/kouen010.html (根岸森林公園) http://www.bajibunka.jrao.ne.jp/U/U01.html (根岸競馬記念公苑) |
| 交 通 | 根岸・桜木町・横浜駅よりバス「旭台」「滝の上」下車他 |
| 駐車場 | あり (有料・障害者割引あり) |
| 時 間 | 根岸森林公園 終日開園 / 根岸競馬記念公苑 9:30～17:00 / 馬の博物館 10:00～16:30 (入館は16:00まで) |
| 休 日 | 根岸森林公園 無休 / 根岸競馬記念公苑 月曜 (祝日の場合は営業) |
| 料 金 | 根岸森林公園・根岸競馬記念公苑 入園無料 / 馬の博物館 小中高校生30円・大人100円 |



根岸競馬記念公苑では引退した競走馬とのふれあいも楽しめます



とくにこれといった施設はなく、広～い芝生広場と木々がメインの公園です。わが家の息子は芝生の斜面を持参のそりですべりおりののが大好きです。

こども自然公園

花見、散歩、アスレチック 年齢・性別を問わず多くの人を訪れる

広大な敷地を持つこども自然公園は大池を中心にした丘陵地にあり、四季折々の景観を楽しむことができます。とくに人気のある施設は“とりでの森”。2008年に大型遊具が一新され、たくさん子どもたちが遊んでいます。ちびっこ動物園は野毛山動物園の分園で、こぢんまりとしていますが、小動物たちと触れ合うことができます。

そのほかにもピクニックやバーベキューができる広場、散策にもってこいの草地など、家族で、お友達同士で、一日中楽しめる公園です。季節ごとにイベントを開催、とくに毎年7月末の旭ジャズまつりは盛況です。



園内で一番大きな“大池”

| | |
|------------|---|
| 名 称 | こども自然公園 |
| 住 所 | 横浜市旭区大池町65-1 |
| 連絡先 | TEL：045-311-2016 (北部公園緑地事務所) FAX：045-316-8420 |
| ウェブ サイト | http://www.city.yokohama.jp/me/asahi/kuminriyo/midori/k129.html |
| 交 通 | 南万騎が原駅より徒歩7分 |
| 駐車場 | あり(有料) |
| 時 間 | 終日開園 |
| 休 日 | 無休 |
| 料 金 | 無料 |



動物たちとの
ふれあいの場



約38種、218本の梅が植えられた梅林、約1000本の桜が植えられた桜山なども見どころです。ホタルの生息地は横浜市の指定文化財となっているゲンジボタルの生息地として有名です。

● 海の公園

海水浴が楽しめるのは 横浜市内でここだけ

一年を通して楽しめる公園です。春先から夏にかけては潮干狩、夏は海水浴、気候がよい時期なら、バーベキューにピクニック、ウィンドサーフィン、サッカーと何でもござれ。月1～2回開催のフリーマーケット、1月のどんどこ焼き、8月の花火大会やビーチバレー大会など、イベントも盛りだくさん。ウォーキングやジョギング、砂浜遊びは無料です。どんな人になってもシャワー室があるからへっちゃら。海の公園南口駅のそばには、リードなしでOKの犬のための遊び場まであります。潮干狩の採取量や道具など利用するうえでの決まり、公園をきれいに使うためのマナーなど、ルールを守って楽しく遊びましょう。



子どもからお年寄りまで自然と親しめる公園

| | |
|--------|---|
| 名 称 | 海の公園 |
| 住 所 | 横浜市金沢区海の公園10 |
| 連絡先 | TEL：045-701-3450 (代表) FAX：045-701-3334 |
| ウェブサイト | http://www.umino-kouen.net |
| 交 通 | 八景島駅・海の公園柴口駅・海の公園南口駅より徒歩2分 |
| 駐車場 | あり(有料・障害者割引あり) |
| 時 間 | 施設により異なるので問い合わせを |
| 休 日 | 施設により異なるので問い合わせを |
| 料 金 | 施設により異なるので問い合わせを |



潮干狩はすごい人出!
ぶりぶりアサリのおいしさはたまりません



水陸両用車椅子で海辺を
散策できる



おすすめ
ポイント

バリアフリー対応の公園です。すべてのトイレに身障者用を設置。車椅子の方には水陸両用車椅子を無料で貸し出しています。なごさ広場管理棟にてご予約ください(045-787-4164)。

● 川崎市夢見ヶ崎動物公園

たくさんの動物に間近に出会える 丘の上の動物公園

坂道を上ると自然林の丘の上に動物公園が広がっています。園内にいるのはヤマシマウマ、フンボルトペンギン、リスザルなど62種・370点の動物たち。

見学路は舗装路・土でフラット、車椅子などでも安心して回れます。動物たちを間近に見ることができるので、まるで息づかいが伝わってくるようです。遊具もあって自由に遊ぶ、四季折々の見晴らしは抜群。

障害者用トイレは園内3か所があり、平日は鍵がかかっているため管理事務所から鍵を借りて使用します。車椅子使用の方、歩行が困難な方は駐車できるので管理事務所まで車で行って説明を受けてください。



木もれ日のなか動物たちはすぐそばに

| | |
|--------|---|
| 名 称 | 川崎市夢見ヶ崎動物公園 |
| 住 所 | 川崎市幸区南加瀬 1-2-1 |
| 連絡先 | TEL : 044-588-4030 FAX : 044-588-4043 |
| ウェブサイト | http://www.city.kawasaki.jp/30/30yumemi/home/yumemi/yumemi.htm |
| 交 通 | 鹿島田駅より徒歩 20 分他 |
| 駐車場 | なし(工事中/工事期間未定) |
| 時 間 | 9:00 ~ 16:00 |
| 休 日 | 無休 |
| 料 金 | 無料 |



レッサーパンダはかわいくて人気者



スタッフからの
メッセージ

春にはマーコールやホンシュウジカの赤ちゃんが生まれてとてもかわいいですよ。3月・9月には動物園まつりを開催。飼育員によるリレーガイド、エサやり体験などが人気です。どうぞ参加してみてください。

● 川崎市子ども夢パーク

**どろんこOK! やってみたいことを自由にやろう
子どもを遊ばせながら交流できるスペースも**

広い敷地の中にはどろんこになったり焚き火や水遊びをしたり、工具を使うこともできて自由に遊べる「冒険遊び場」と、建物の中には本を読んだりおしゃべりできる「ごろり」や楽器練習用スタジオ、屋根つきスポーツ広場などがあって、子どもが思いっきり遊べる場所です。なかでも「ゆるり」は乳幼児や障害児優先の部屋でおもちゃ・絵本などがあり、子どもを遊ばせながら大人も交流できる場です。これをしてはダメという看板はなく、少々汚れても大丈夫。大きめの声をだしてもOK! 夢パまつり、こどもゆめ横丁、野外コンサートなどイベントもいっぱい。施設内に売店・自販機はないのでお弁当などは持参してください。



体を動かして思いっきり遊ぶよ

| | |
|--------|---|
| 名 称 | 川崎市子ども夢パーク |
| 住 所 | 川崎市高津区下作延 5-30-1 |
| 連絡先 | TEL : 044-811-2001 FAX : 044-850-2059 |
| ウェブサイト | http://www.yumepark.net |
| 交 通 | 津田山駅より徒歩7分 |
| 駐車場 | なし(障害者用は2台/無料) |
| 時 間 | 9:00 ~ 21:00 |
| 休 日 | 原則第3火曜 |
| 料 金 | 無料 |



どろんこになってもへっちゃら!



雨でもスポーツができる
全天候型広場“たいよう”



スタッフからの
メッセージ

思いっきりどろんこになって遊ぶことができる場所です。着替えを持って遊びに来てください。

● 根岸公園（交通公園）

乗り物好きさん集まれ！ 交通ルールも身につく交通公園

北久里浜駅より歩いて10分ほどの根岸公園（交通公園）。その園内は道路標識、横断歩道から信号、踏切まで、実際の市街地にある道路と同じように作られています。コース内は無料で貸し出されている自転車やゴーカートに乗って走行可能で、一般道路と同様の交通ルールを安全に身につけることができます。信号の渡り方から自転車走行のルールまで、お子さまの交通安全トレーニングにぴったり。

また、いかサイクルやSLサイクルなど、ほかではなかなか乗ることのできないおもしろ自転車などもすべて無料で乗ることができます。乗り物好きならお気に入りになることまちがいないです。



踏切前では一旦停止、できるかな？

| | |
|------------|---|
| 名 称 | 根岸公園（交通公園） |
| 住 所 | 横須賀市根岸町3-17 |
| 連絡先 | TEL：046-836-1560 |
| ウェブ サイト | http://www.yokosuka-benri.jp/sisetu/fc00000439.html |
| 交 通 | 北久里浜駅より徒歩10分 |
| 駐車場 | なし |
| 時 間 | 9:00～16:30 |
| 休 日 | 月曜 |
| 料 金 | 入園無料 |



左右のバーで操作するスライダーサイクルも人気



おすすめ
ポイント

実際の町に出てトレーニングするのは不安でも、ここなら気軽に交通ルールを身につけることができます。駅にわりと近いのも便利です。

● 神奈川県立フラワーセンター大船植物園

四季を通じて 美しい花々を楽しめる

園芸用植物を中心に、5000 品種の植物を間近に見ることができます。国内でもここにしかない“大船系”と呼ばれるしゃくやくやはなしょうぶをはじめ、ばら園やぼたん園などがコンパクトにまとまっています。飲食物の持ち込みが自由なので、芝生広場ではたくさんの家族連れがピクニックを楽しんでいます。自転車や車の乗り入れ、アルコール類の持ち込み、ペット連れ、球技などを禁止しているので、安全な環境でくつろぐことができます。安全・安心面から、近年子育てサークルの利用が増えています。夏休みには自由研究のネタ作りのためのサマーキッズプログラムを、また週末を中心に園芸教室を開催しています。



四季折々の色鮮やかな花々



スロープで入園でき、道も広くて段差が少ない園内

| | |
|--------|---|
| 名 称 | 神奈川県立フラワーセンター大船植物園 |
| 住 所 | 鎌倉市岡本1018 |
| 連絡先 | TEL：0467-46-2188 FAX：0467-46-2486 |
| ウェブサイト | http://www.pref.kanagawa.jp/osirase/05/1666/index.htm |
| 交 通 | 大船駅より徒歩16分 |
| 駐車場 | あり(1時間220円、以降30分につき100円) |
| 時 間 | 9:00～17:00(3～10月) 9:00～16:00(11～2月) |
| 休 日 | 月曜 |
| 料 金 | 大人350円・学生および20歳未満250円・高校生および65歳以上100円・中学生以下および障害者手帳の所持者と介助者は無料(詳細は問い合わせを) |



おすすめ
ポイント

園内5か所のトイレのうち、障害者用トイレを2か所に整備。入口付近に車椅子の昇降用スペースを確保しています。授乳室は2階に1部屋、1階は事務所の1室を利用。温室も車椅子でドーナツ型に回れます。

● 神奈川県立辻堂海浜公園

バリアフリーの海浜公園で 湘南海岸まで車椅子でお散歩

海に沿って広がる辻堂海浜公園には芝生広場、交通公園、ジャンププールなど家族で楽しめる施設が盛りたくさん。全面改修の際に体の不自由な方をはじめとした、さまざまな方の意見を取り入れて施設整備を行ったバリアフリー公園で、例えば国道134号線をまたいで広がる「しょうなんの森」にはなだらかなスロープが設けられ、車椅子でも安全に海岸に行くことができます。

さらに、湘南工科大学教授の協力のもと園内の池やプールで春と秋に実施される「ユニバーサルカヌー体験会」では、高齢者や障害者など誰でも安全に楽しめる癒しのカヌーが体験可能。水面に漕ぎ出す快感をぜひ体験してください。



段差のない「人にやさしい」園内。車椅子で楽しめる花壇も

| | |
|--------|---|
| 名 称 | 神奈川県立辻堂海浜公園 |
| 住 所 | 藤沢市辻堂西海岸3-2 |
| 連絡先 | TEL：0466-34-0011 FAX：0466-34-3733 |
| ウェブサイト | http://www.kanagawa-park.or.jp/tujidou/ |
| 交 通 | 辻堂駅よりバス「辻堂海浜公園前」「辻堂海浜公園入口」下車 |
| 駐車場 | あり（有料・障害者割引あり） |
| 時 間 | 交通公園・交通展示館 9:00～17:00 （ともに受付は16:00まで） |
| 休 日 | 月曜（祝日は開園）・祝日の翌日（ともに交通公園・交通展示館） |
| 料 金 | スカイサイクル 大人200円 子ども100円・交通展示館 大人のみ300円（すべて障害者割引あり） |



園内ガイドには点字と音声案内も



ユニバーサルデザインにこだわって改修された園内は徹底的に段差を省いた設計。湘南の広く青い空の下で、のんびりお散歩してみたいいかがですか？

● 県立茅ヶ崎里山公園

懐かしさいっぱいの景色のなかで 里山の豊かな自然を体験

豊かな自然とともに生きる里山での暮らしを体験できる茅ヶ崎里山公園。森や池、雑木林など、人と自然が寄り添う昔の里山を気軽に味わうことができます。ユニバーサルシート・オストメイト対応トイレ完備のパークセンターのある丘から園内3か所の池や広場へは、雑木林の植生を生かして作られたスロープで。チョウやトンボ、季節の花や野鳥などとの出会いが待ち受けています。

元気いっぱいの子どもたちにはロングすべり台がある「風の谷」と遊具のある「風の広場」、夏には水遊びが楽しめる水深約30cmの「中ノ谷池」など、園内東側がおすすめ。シーズンにあわせて自然観察や水田作業などの体験イベントも。親子で楽しめる懐かしさいっぱいの公園です。



豊かな自然に囲まれた遊具スペースで思う存分楽しんで

| | |
|------------|---|
| 名 称 | 県立茅ヶ崎里山公園 |
| 住 所 | 茅ヶ崎市芹沢1030 |
| 連絡先 | TEL：0467-50-6058 FAX：0467-50-6358 |
| ウェブ サイト | http://www.kanagawa-park.or.jp/satoyama/ |
| 交 通 | 茅ヶ崎駅または湘南台駅よりバス「芹沢入口」下車 |
| 駐車場 | あり（無料）／パークセンター裏に身障者用も |
| 時 間 | パークセンター 9:00～17:00 谷の家 9:00～16:00 |
| 休 日 | 無休 |
| 料 金 | 入園無料 |



どんぐりやまつぼっくりなどを使った「里山クラフト教室」も



おすすめ
ポイント

パークセンター以外にも、車椅子対応トイレは園内各所に。風のテラスには車椅子対応自動販売機も設置されています。園内が広いので駐車場が遠くなるのですが、身障者の方にはパークセンター裏の駐車場もご利用いただけます。

● 平塚市総合公園

水遊びもかけっこもどんと来い！ ポニーにも乗れる総合公園

湘南シーレックス(野球)と湘南ベルマーレ(サッカー)のホームスタジアムがあることでも知られる平塚市総合公園。斜面を生かして設置された複合遊具のあるわんぱく広場や、夏には水に親しむことができる流れ、さらに広々と開放的な平塚のはらっぱと、ちびっこたちにも楽しさいっぱいの公園です。

園内にはポニー乗馬(有料)を楽しめるふれあい動物園もあり。エサやりを楽しんだり、小さな動物を抱っこしてみたり、普段できない動物とのふれあいで癒されること間違いなし。お弁当を持って行って一日たっぷり遊べる公園です。サッカーや野球の公式戦開催日には駐車場が混むのでご注意ください。



わんぱく広場にはいつも子どもたちの姿がいっぱい

| | |
|--------|---|
| 名 称 | 平塚市総合公園 |
| 住 所 | 平塚市大原1-1 |
| 連絡先 | TEL：0463-35-2233(管理事務所) FAX：0463-35-3471 |
| ウェブサイト | http://www.city.hiratsuka.kanagawa.jp/sogo/ |
| 交 通 | 平塚駅よりバス「総合公園」「共済病院前・総合公園西」下車他 |
| 駐車場 | あり(無料) |
| 時 間 | 管理事務所 8:30～17:00 |
| 休 日 | 月曜(祝日の場合は翌日) |
| 料 金 | ポニー乗馬 100円 |



障害者用トイレはろう学校生徒によるペイントが目印



おすすめ
ポイント

ポニー乗馬や小動物とのふれあいが楽しめる動物園やアスレチック遊具、水遊びできる広場など終日お楽しみいただけます。

● 県立秦野戸川公園

大きな吊り橋の下で川遊び バーベキューもできる県立公園

古くから丹沢登山口として知られ、多くの登山客やキャンパーが訪れる秦野戸川公園。美しい丹沢の山並みをバックに、水無川での水遊びや河原でのバーベキュー、ウォールクライミングや自然観察などが楽しめます。山のふもとという立地から勾配の多い園内ながら、ランドマークともなっている「風の吊り橋」と舗装園路を利用すれば、水無川の兩岸の施設を存分に楽しむことができます。子どもたちへのおすすめはなんといっても川遊び場とそれに続く子どもの広場。複合遊具で遊んだり、奥にある広い芝生の広場で思いっきり駆け回ることもできます。河原には予約制のバーベキュー場もあり。

また、ちょっとひと休みしたくなったら、茶室でお抹茶をいただくこともできます。一日たっぷり遊んでリフレッシュできる公園です。



公園のシンボル「風の吊り橋」が丹沢の山並みに映えます

| | |
|--------|---|
| 名 称 | 県立秦野戸川公園 |
| 住 所 | 秦野市堀山下1513 |
| 連絡先 | TEL：0463-87-9020 FAX：0463-87-9030 |
| ウェブサイト | http://www.kanagawa-park.or.jp/hadanotokawa/ |
| 交 通 | 渋沢駅よりバス終点「大倉」下車 |
| 駐車場 | あり(土・日曜・祝日のみ有料・障害者割引あり) |
| 時 間 | パークセンター9:00～16:30 |
| 休 日 | 無休 |
| 料 金 | 無料 |



コンビネーション遊具とフワフワジャンプがある子どもの広場



おすすめポイント

坂道が多い公園なので介護の方が必要かとは思いますが、丹沢での登山気分を気軽に味わえる公園です。パークセンター2階のテラスからは天気の良い日には湘南海岸まで見渡せます。

● 秦野市立おおね公園

にんじんすべり台に大根ブランコ 幼児向け遊具が充実した公園

にんじん型のすべり台や大根とにんじんが支えるブランコなどが目をひくわんぱく広場は、秦野市立おおね公園の人気スポット。ここの遊具は小さい子でも遊びやすい複合遊具やブランコなど、安全性に配慮した幼児向けのものがそろっていると評判です。

公園内には温水プールもあり、カエルとキノコの噴水がある幼児プールも。更衣室や駐車場などに配慮があるので、障害のある子も気軽に利用できます。また、プール棟などに車椅子対応のトイレや授乳室もあります。夏には園内のじゃぶじゃぶ池で水遊びも楽しめます。テニスコートやジョギングコースもあり、お弁当や地場野菜を扱う売店も。家族で一日楽しめる公園です。



右からにんじんすべり台、冒険ネット、展望ローラー
スライダー

| | |
|--------|---|
| 名 称 | 秦野市立おおね公園 |
| 住 所 | 秦野市鶴巻940 |
| 連絡先 | TEL：0463-77-7888 FAX：0463-77-8400 |
| ウェブサイト | http://navi.city.hadano.kanagawa.jp/sports/onekouen/onekouen.html |
| 交 通 | 東海大学前駅より徒歩15分 |
| 駐車場 | あり(無料) |
| 時 間 | 温水プール・トレーニングルーム 9:30～21:00 |
| 休 日 | 温水プール・トレーニングルーム 第3月曜(祝日の場合は翌日) |
| 料 金 | 温水プール/大人450円・子ども200円・幼児 無料(おむつが完全に取れていないと利用できません) |



にんじんと大根が支える
ブランコは幼児用パケッ
トタイプで安心



おすすめ
ポイント

大きな公園でトイレや駐車場など使いやすい配慮があり便利です。広場の遊具は比較的安全性の高い小さい子向けのものが多いので、安心して子どもを遊ばせることができます。

● 県立大磯城山公園

くつろぎとおもてなしの心を大切に 歴史と自然に親しめる公園

縄文時代の遺跡や鎌倉古道などの歴史遺産が発見されている公園内、中世には小磯城が築城された場所です。明治時代になり三井財閥本家の別荘地として利用され、その後城山公園として開園しました。「城山」の名のとおりアップダウンのある園内ですが、車椅子で回れる散策コースも3コース案内されています。

園内には郷土資料館や抹茶をいただける茶室、「ひかりの広場」「ふれあい広場」など、安全に屋外での遊びを楽しめる広場も。展望台からは富士山や箱根山、相模湾も望むことができ、四季折々の花との出会いも楽しみです。三井邸時代の面影を探しながら、ご家族そろってゆったりと時間を過ごしてみたいいかがでしょうか？



南門をくぐると緑のトンネルに縁取られた園路がつづきます

| | |
|--------|---|
| 名 称 | 県立大磯城山公園 |
| 住 所 | 中郡大磯町国府本郷551-1 |
| 連絡先 | TEL：0463-61-0355 FAX：0463-61-6935 |
| ウェブサイト | http://www.kanagawa-park.or.jp/ooisojoyama/ |
| 交 通 | 大磯駅よりバス「城山公園前」下車他 |
| 駐車場 | あり(4～11月の土・日曜・祝日のみ有料・障害者割引あり) |
| 時 間 | 駐車場8:30～17:00 |
| 休 日 | 無休 |
| 料 金 | 無料 |



園内の植物には解説プレートが。知識欲も満たせます



おすすめ
ポイント

日本情緒あふれる園内は散策するだけで癒されます。自然とふれあうにはおすすめの公園です。

● 高田保公園

相模湾の絶景をひとりじめ 湘南平へのハイキングコースも

大磯駅の裏手に見える山肌の住宅街を抜けた上にあるのが高田保公園。戦中戦後を大磯で暮らし、「ぶらりひょうたん」などの随筆で知られる劇作家・高田保の墓碑があることから、観光客も訪れる公園です。

駅からの道のりは段差こそないもののかなりの急斜面。車椅子の方は介助なしでの訪問は難しいですが、ひとたび公園に着くと大磯の街並みを見下ろす相模湾の絶景をひとりじめにできる公園です。車椅子対応のトイレもあります。ここから羽白山の尾根沿いに湘南平まで続くハイキングコースもあるので、健脚さんにはおすすめ。湘南平は車でのアクセスも可能で駐車場も十分あるので、景色を楽しむならそちらへどうぞ。



ブランコやすべり台などの遊具とトイレが備わっています

| | |
|-----|------------|
| 名 称 | 高田保公園 |
| 住 所 | 中郡大磯町東小磯 |
| 交 通 | 大磯駅より徒歩10分 |
| 駐車場 | なし |
| 料 金 | 無料 |



ひっそりと静かな公園でこんな素敵な景色を満喫



おすすめ
ポイント

気持ちよく晴れた日に湘南平まで足を延ばすのは面倒だけど、駅裏の山を登るだけでぜいたくな海の景色を眺めてリフレッシュすることができます。湘南平は桜の時期など込み合いますが、ここは混雑とは無縁です。

● 大磯運動公園

多目的グラウンドや複合遊具など 体を動かせる施設がいっぱい

テニスコートや野球場などの予約制スポーツ施設で汗を流せる大磯運動公園。ここでちびっこたちに人気なのは、広い多目的広場や山の斜面を利用したそりゲレンデ、そして2010年春に新設された複合遊具。約1.6ヘクタールあるという多目的広場は占有利用(有料)がないときには、ボールやバドミントンなどを持ち込んでのびのびと遊べる広さです。

また、スロープが完備されているから、車椅子の方もグラウンドにらくらく下りられます。そりゲレンデは10時から16時まで(平日は12～13時休憩)、管理棟窓口で受付後30分交代制。そりやプロテクターは管理棟で貸し出します。安全のために必ず付き添いの方とご利用ください。



ひろびろとした園内でのびのびと遊べます。季節の花々も魅力

| | |
|--------|---|
| 名 称 | 大磯運動公園 |
| 住 所 | 中郡大磯町国府本郷2126-1 |
| 連絡先 | TEL : 0463-61-8822 FAX : 0463-61-8873 |
| ウェブサイト | http://www.kanagawa-park.or.jp/oiso-sports/ |
| 交 通 | 大磯駅よりバス「城の下」下車 |
| 駐車場 | あり(無料) |
| 時 間 | 9:00～21:00(駐車場は8:00～21:30) |
| 休 日 | 無休 |
| 料 金 | 入園無料(テニスコート・野球場などは有料) |



人工芝ゲレンデを滑降! 爽快感がたまらないそりゲレンデ



おすすめ
ポイント

ここではなんといってもそりゲレンデがお気に入り。爽快感がたまらないようです。小さい子向けの短いコースを開放する時間帯もあります。

● ぼうさいの丘公園

とにかく広さと眺望が魅力！
混雑を気にせず遊べます

「ぼうさいの丘」というだけあって丘の地形を生かして作られているのでアップダウンはありますが、緊急時には厚木市民の避難場所にもなるという、とにかく広い公園。休日でも混雑を気にせずにのんびりできるスペースの余裕が一番の魅力です。子どもたちに人気なのはローラーすべり台やふわふわドームなどの遊具。

また、公園中央部に位置する丘にのぼれば丹沢山系の素晴らしい眺望が広がり気分も爽快。さらに丘の上には夏には水遊びができる池やアスレチックなどもあり、たっぷり遊べます。コースを選べば車椅子やバギーでも丘の上までアクセスできるので、ぜひ一度お試しください。



丘の斜面を利用したローラーすべり台は全部で3本

| | |
|------------|--|
| 名 称 | ぼうさいの丘公園 |
| 住 所 | 厚木市温水783-1 |
| 連絡先 | TEL：046-270-1035（センター施設） FAX：046-270-1018 |
| ウェブ サイト | http://www2.city.atsugi.kanagawa.jp （厚木市ホームページ内） |
| 交 通 | 本厚木駅よりバス「東京農業大学」バス停下車他 |
| 駐車場 | あり（無料） |
| 時 間 | センター施設9:00～21:00 |
| 休 日 | 無休 |
| 料 金 | 無料 |



災害時にはヘリポートになるという展望広場からの眺めは抜群。動物や野鳥とのふれあいを楽しめます。

● 海老名運動公園

屋内プールはもちろん、複合遊具やBBQも楽しめる運動公園

陸上競技場や野球場、テニスコートなどのスポーツ施設が集まった海老名運動公園。子どもたちへのおすすめは屋内プールと広い芝生広場、そして体育館脇の砂場に楽しい遊具が配置された冒険広場です。プールには障害者用の更衣室やスロープなど使いやすい配慮が。幼児用・子ども用プールやサウナもあります。広い芝生や疎林広場にはテーブルやベンチがあり、休日のピクニックなどにもぴったり。

さらに、野球場の裏手には予約制の野外炉が5基設置されたバーベキュー場も。芝生に囲まれた野外炉でアウトドアランチを楽しむこともできます。また、大小の体育室やトレーニングルームなどがある総合体育館には幼児室も。家族で体を動かして楽しめる公園となっています。



利用者や保育士さん、地元小学生などの意見を導入した大型遊具も

| | |
|-----|---------------------------------------|
| 名 称 | 海老名運動公園 |
| 住 所 | 海老名市社家403-1 |
| 連絡先 | TEL：046-235-7204 FAX：046-233-7718 |
| 交 通 | 厚木駅より徒歩20分他 |
| 駐車場 | あり（無料） |
| 時 間 | 9:00～21:00 |
| 休 日 | 火曜（祝日の場合は翌日） |
| 料 金 | 屋内プール個人利用／障害者割引あり こども 200円・大人 400円 |



広い芝生広場では夏になるとウクレレやフラのイベントも



おすすめ
ポイント

クレイ舗装の本格的なトラックがある陸上競技場や野球場などもありとにかく広い公園。各施設周辺の芝生広場だけでもかなりの広さで、自由に楽しめます。

● 県立津久井湖城山公園

戦国時代の山城「津久井城」に バリアフリーでらくらくアクセス

津久井湖城山公園は戦国時代の山城・津久井城の跡に開園した公園。戦国武将たちの残した痕跡と、豊かな自然を色濃く残し、興味深いハイキングが楽しめます。南麓、パークセンターのある根小屋地区の周遊園路はバリアフリーになっており、車椅子やベビーカーのお子さまでも城の名残や四季折々の動植物、城山から望む丹沢の景観を楽しむことが可能。トイレや駐車場も障害者対応が行き届いています。

北西麓の花の苑地には簡単な食事ができるおそば屋さんも。津久井湖をはさんだ水の苑地とともに、四季を通してさまざまな花が楽しめるのも魅力です。深い森林で新鮮な空気を胸いっぱい吸い込んで、体も心もリフレッシュしてみては？



急な斜面をつづら折りで登る根小屋周遊園路はバリアフリー

| | |
|--------|---|
| 名 称 | 県立津久井湖城山公園 |
| 住 所 | 相模原市緑区根小屋162 |
| 連絡先 | TEL：042-780-2420 FAX：042-780-2422 |
| ウェブサイト | http://www.kanagawa-park.or.jp/tsuikoshiroshima/ |
| 交 通 | 橋本駅よりバス「クラブ前」下車他 |
| 駐車場 | あり（無料） |
| 時 間 | パークセンター 9:00～17:00 |
| 休 日 | パークセンター 第1・3月曜午前 |
| 料 金 | 無料 |



おすすめ
ポイント

11月の収穫感謝祭に行きました。のどかで紅葉もきれいでよかったです。ほかに季節に合わせたイベントも多数あります。

● 市立相模原麻溝公園

季節の花々や動物とのふれあい アスレチックも楽しい公園

5月にはクレマチスフェア、6月にはアジサイフェアが開催され、たくさんの方が訪れる市立相模原麻溝公園。その他の時期にも園内・花の谷をはじめ各所に色とりどりの美しい花を楽しめます。子どもたちに人気なのは大型遊具が並ぶ子どもの広場にアスレチック、そしてふれあい動物広場。手入れの行き届いた芝生広場も気持ちよく広がっています。

さらに、高さ55mの展望塔・グリーンタワー相模原はこの公園のシンボリック存在。無料エレベーターで展望室に上ると晴れた日には丹沢、多摩丘陵、横浜、湘南の大パノラマが広がります。展望室から見下ろすと、園内には伝説の巨人「でいらぼっち」の足あとが。どこにあるか、ぜひ探しに行ってみて！



ふれあい動物広場の人気者・ダマワラビー。ほかにアライグマなども

| | |
|--------|---|
| 名 称 | 市立相模原麻溝公園 |
| 住 所 | 相模原市南区麻溝台2317-1 |
| 連絡先 | TEL：042-777-3451 FAX：042-777-2861 |
| ウェブサイト | http://www.sagamihara-green.or.jp/ |
| 交 通 | 相模大野駅よりバス「総合体育館」下車他 |
| 駐車場 | あり（無料） |
| 時 間 | グリーンタワー相模原 9:00～16:00 (9～4月) |
| 休 日 | ふれあい動物広場は毎週月曜 |
| 料 金 | ポニー乗馬100円／障害者割引あり |



季節の花々がお出迎え。
奥にはグリーンタワー相模原が



おすすめ
ポイント

平らで車椅子での移動が楽なところやわが家のお気に入り。ふれあい動物広場では毎月第2・3・4土曜日には午前午後の各2回ずつポニー教室を開いています。相模原市在住の4歳から中学生までが対象（要予約）。ぜひ足を運んでみてください。

● 鹿沼公園

車椅子で登れる築山から 白鳥の池を見下ろしてみよう

古くは葦が茂る沼地で、巨人デリラボッチの足跡が沼になったという言い伝えを持つ鹿沼公園。約470株のアジサイや桜に囲まれた白鳥池には数羽のコブハクチョウが生息しています。5月から6月のアジサイ開花時期に訪れると、かわいらしいヒナに出会えることも。公園の中心には池を見下ろす築山にあすまやが設けられており、スロープでのバリアフリーアクセスが可能。ちょっと視線を変えることで、思わぬ開放感を感じることができます。

子どもたちに人気の交通公園では市街地を模して信号や踏切を設けた道路で、自転車やゴーカートを走らせることが可能。蒸気機関車D52の展示もあります。最寄り駅から徒歩3分でアクセスもよく、立ち寄りやすい公園です。



コブハクチョウのほかにもカモやカメ、コイなどの人気者が

| | |
|------------|---|
| 名 称 | 鹿沼公園 |
| 住 所 | 相模原市中央区鹿沼台2-15-1 |
| 連絡先 | TEL & FAX : 042-755-9781 |
| ウェブ サイト | http://city.sagamihara.kanagawa.jp/ |
| 交 通 | 淵野辺駅より徒歩3分他 |
| 駐車場 | あり(無料) |
| 時 間 | 児童交通公園 9:30～16:30 / 駐車場 8:30～20:00 (10～2月は18:00まで) |
| 休 日 | 管理事務所：年末年始 児童交通公園：月曜(祝日の場合は翌日)・祝日の翌日 |
| 料 金 | 無料 |



ちょっとした築山なのに登ってみると不思議な爽快感!



テニスコートや野球場もあって駐車場が混雑する場合がありますが、駅から近いのも魅力。白鳥池や水生植物池で生物を観察したり、交通公園や遊具で遊んだり。さまざまな楽しみ方ができる公園です。

● 小田原こどもの森公園わんぱくらんど

「遊び」に熱中できる 感動と発見の公園！

起伏に富んだ地形を生かした園内は、丘、森、沢と自然が作り上げた遊びのパラダイス。さらに、豊かな自然のなかにスリリングな大型遊具を配置してあるから、飽きることなく遊べます。広い園内の移動は、こども列車「なかよし号」と、ロードトレイン「わくわく号」で。車椅子やバギーのままで乗車できるSL型の列車が、園内の要所を結びます。

ほかにも、ヒツジやヤギにエサをやったり、ポニーに乗ったりできる「ふれあい広場」や、夏には「カブトムシの家」と水遊びが楽しめる「うなぎ沢」、全長67mの揺れるつり橋・わんぱく大橋など、お楽しみがたくさん。園内には6か所の共用多目的トイレがあり、管理棟では授乳室やお湯の準備も。雄大な自然を安心して遊びつくせる公園です。



揺れるつり橋は床板に隙間もあってさらにスリル満点（車椅子利用可）

| | |
|--------|---|
| 名 称 | 小田原こどもの森公園わんぱくらんど |
| 住 所 | 小田原市久野4377-1 |
| 連絡先 | TEL：0465-24-3189 FAX：0465-21-3189 |
| ウェブサイト | http://www.city.odawara.kanagawa.jp/public-i/park/wanpaku/o-wanpaku.html |
| 交 通 | 小田原駅よりバス「いこいの森わんぱくらんど（終点）」下車 |
| 駐車場 | あり（有料） |
| 時 間 | 9:00～16:30 |
| 休 日 | 月曜・祝日の翌日・年末年始 |
| 料 金 | 無料 |



春には満開の桜に囲まれる小田原城アドベンチャー



大型遊具はさまざまなレベルのものがあつたので子どもに合ったものを選びます。自然のなかでのびのびと過ごせば、きっと新しい発見があります。

● 小田原フラワーガーデン

一年中花が楽しめる 花とみどりのオアシス！

早春には梅が見ごろとなり、たくさんの方が訪れる小田原フラワーガーデン。200種450本の梅が楽しめるこちらの梅園は広めの遊歩道がきちんと整備されているので、車椅子やベビーカーで気軽に梅を鑑賞することができます。迷路のように入り組んだ遊歩道に子どもたちはわくわく気分。さらに、梅林内の修景池にはコイやメダカなどもいるのでぜひのぞいてみてください。

隣接したごみ焼却施設の余熱を利用した温室・トロピカルドームはまるでジャングル。一年を通じて鮮やかな花々や身近な果物など、熱帯の植物を楽しめます。ちびっこたちのお気に入りにはアルカディア広場に設置された噴水。夏にはここで水遊びも楽しめます。



マンゴーなど、身近な果物も見つかるトロピカルドーム

| | |
|--------|---|
| 名 称 | 小田原フラワーガーデン |
| 住 所 | 小田原市久野3798-5 |
| 連絡先 | TEL：0465-34-2814 FAX：0465-34-0435 |
| ウェブサイト | http://www.city.odawara.kanagawa.jp/public-i/park/garden/o-furawa3.html |
| 交 通 | 小田原駅よりバス「フラワーガーデン(終点)」下車 |
| 駐車場 | あり(無料) |
| 時 間 | 9:00～16:30(10～3月は16:00まで) |
| 休 日 | 月曜・祝日の翌日 |
| 料 金 | 入場無料 トロピカルドーム入園料 大人200円・中学生以下100円(障害者割引あり) |



梅のほかにもバラや花菖蒲など、一年を通じて花を楽しめます



おすすめ
ポイント

お隣の県立おだわら諏訪の原公園には自然のちからを用いた大型遊具などもあり、家族で一日楽しめるエリアです。

● 西平畑公園・松田山ハーブガーデン

森のすべり台にお山のぽっぽ鉄道 見晴らし抜群、楽しさいっぱいの公園

東名大井松田ICから車で5分ほど、松田山にあるのが西平畑公園。斜面いっばいに河津桜が広がる2月中旬から「まつだ桜まつり」でにぎわう園内には、クラフトなどを楽しめる松田山ハーブガーデンと手作りおもちゃで遊べる子どもの館、自然に関する展示が楽しい自然館などの施設が盛りだくさん。斜面を利用したすべり台や、約20分かけて山の斜面を登る1/6スケールの蒸気機関車とロマンスカー・お山のぽっぽ鉄道も人気です。

立地上、急斜面や階段も多いのですが、子どもの館やハーブガーデンは車椅子でもアクセス可能。ぽっぽ鉄道乗り場までも段差はありません（急斜面あり）。ハーブガーデン3階には展望レストランもあり、一日遊べる公園です。



斜面に作られ、街並みを見下ろすすべり台は気分爽快！

| | |
|--------|---|
| 名 称 | 西平畑公園・松田山ハーブガーデン |
| 住 所 | 足柄上郡松田町松田惣領2951（ハーブガーデン） |
| 連絡先 | TEL：0465-85-1177（ハーブガーデン） 0465-82-9869（子どもの館） 0465-82-7345（自然館） FAX：0465-85-1176 |
| ウェブサイト | http://town.matsuda.kanagawa.jp/ |
| 交 通 | 新松田駅より徒歩25分他 |
| 駐車場 | あり（有料・平日は無料開放） |
| 時 間 | ハーブガーデン9:00～17:00 子どもの館・自然館9:00～16:00 |
| 休 日 | ハーブガーデン 月曜／子どもの館・自然館 月・火曜・祝日の翌日 |
| 料 金 | 無料 |



手作りおもちゃで遊べる子どもの館。2階にからくり人形展示も



おすすめポイント

自然館では葉っぱやどんぐりを使って、ハーブガーデンではハーブを使ってクラフトを体験することができます。園内のどの施設も楽しくて、一日ゆっくり遊べます。所々急斜面や段差があるのでご注意ください！

● 横浜国際プール

設備の充実した屋内プールで季節や天候を問わず、プールが楽しめます
しょうがい児親子水泳教室も実施中！

近代的なデザインの清潔な館内で、年間を通じてプールが楽しめます。一般利用は介助者1名まで半額です！年間3クール行われる「しょうがい児親子水泳教室」は未就学児を中心とした親子参加のクラスです。「泳ぐ」ことよりも「水に親しむ」ことを重視し、個人に合わせた無理のないプログラムを提供しています。

熟練した水泳指導はもちろん、障害児向け事業を実施しているNPO法人こども応援ネットワークさんの指導協力があり、障害特性への配慮も安心です。プール以外にもスポーツ・カルチャーなど幅広い教室を開催しています。お子さまの一時保育（要事前登録）もあるので、お母さんも参加してみてはいかがでしょうか？



| | |
|---------|---|
| 名 称 | 横浜国際プール |
| 住 所 | 横浜市都筑区北山田7-3-1 |
| 連絡先 | TEL：045-592-0453 FAX：045-592-1402 |
| ウェブサイト | http://www.waterarena.jp/ |
| 交 通 | 北山田駅より徒歩5分他 |
| 駐車場 | あり（有料） |
| 営 業 時 間 | 9:30～23:00（月・水・金曜）／9:30～21:30（火・木曜）／7:30～21:30（土・日曜・祝日） |
| 休 日 | 不定期（施設点検日） |
| 料 金 | 大人700円（プール・アリーナなど利用2時間まで）中学生以下350円（プール・アリーナなど利用2時間まで）＊いずれも障害者割引あり、介助者1名まで半額 |



コメント

270台の駐車場と地下鉄の開通でより便利になりました。お子さまから親御さんまで幅広く楽しめるプログラムを開催しています。健康増進やリフレッシュなど、ご自身にあった利用方法をぜひ見つけてください。

● リネツ金沢

目の前は海！ 開放感あふれるプール&浴場

25mプール、スライダー付き児童プール、幼児プール、ジャグジーがあるプールエリア、サウナ付きの浴場エリアともに、ガラス張りの窓から海を眺めることができます。貸切りの軽運動コーナー、持込み飲食可能な大広間、景色のよいレストランなどがあり、一日のんびり過ごせます。ポイントカードや回数券などお得なサービスあり。未就学児は保護者同伴、水泳教室は身長140cm程度が参加の目安となります。

月1回、第2日曜の朝から夕方まで館内でフリーマーケットを開催。出店数はそれほど多くありませんが、ちょっと珍しいものを手にできるかも。



25m プールには歩行専用レーンがあります

| | |
|---------|---|
| 名 称 | リネツ金沢 |
| 住 所 | 横浜市金沢区幸浦2-7-1 |
| 連絡先 | TEL：045-789-2181 FAX：045-789-2185 |
| ウェブサイト | http://www.yspc.or.jp/kanazawa_p/ |
| 交 通 | 並木中央駅より徒歩15分 |
| 駐車場 | あり(有料) |
| 営 業 時 間 | 9:00～20:00 |
| 休 日 | 第2火曜(7・8月無休) |
| 料 金 | 大人600円・子ども300円(プールと浴場どちらかの利用料・プールのみ障害者割引あり) |



子ども向けの水泳教室には軽度発達障害の子どもも参加しています。水中の危険についての理解など、前もってインストラクターと面談し、水中の危険についての理解をしてもらうようにしています。

● 横浜市高齢者保養研修施設 ふれーゆ

温水プールと大浴場、どちらも楽しめる！ 窓から見える横浜港は絶景

太陽の光ふりそそぐ明るい室内温水プールは、流水プール、すべり台のある子どもプール、クアプールなど5種類。大浴場には、寝湯、低温サウナなどもそろっています。プールの利用はおむつが取れていることが条件。プールには障害者用の着替えスペースがありますが混雑時には待つこともあります。

72畳の大広間では持ち込みでの飲食もOKでくつろげます。大浴場・大広間からの眺望は横浜ベイブリッジに鶴見つばさ橋、京浜工業地帯と絶景。レストラン、温室もあって、いろいろな楽しみ方ができ、一日楽しめるところが魅力です。館内・駐車場ともにバリアフリーです。



おとなにも子どもにも大人気の流水プール

| | |
|---------|---|
| 名 称 | 横浜市高齢者保養研修施設 ふれーゆ |
| 住 所 | 横浜市鶴見区末広町 1-15-2 |
| 連絡先 | TEL：045-521-1010 FAX：045-521-1099 |
| ウェブサイト | http://www.fure-yu.com |
| 交 通 | 鶴見駅東口よりバス「ふれーゆ」下車 |
| 駐車場 | あり（有料） |
| 営 業 時 間 | 9:00～21:00（4～9月）／9:00～20:00（10～3月） |
| 休 日 | 第2火曜（7・8月除く） |
| 料 金 | プール（2時間）大人800円・子ども300円／大浴場（1回）大人800円・子ども300円ほか（いずれも障害者割引あり） |



温泉は北海道長万部二股温泉産出の炭酸カルシウム人工温泉



館長からの
メッセージ

お子さまからおじいちゃま、おばあちゃままで、どの世代の方でもご利用いただける施設です。ゆったりとお楽しみください！

● 大和市引地台温水プール

充実設備で冬でも水中運動 障害児への配慮も工夫あり

25mプールのほかに、流れるプールやウォータースライダー、幼児プール、ジャグジーなど多彩なプールが天候に左右されず楽しめる引地台温水プール。プールの水は従来の塩素殺菌に加えて、紫外線の滅菌装置により“よりきれいな水”を実現しており、高齢者から小さな子どもまで安心して楽しめるプールとなっています。

障害のある方は男女を問わず同伴者と一緒に入れる障害者用更衣室も利用可能。お父さんと女の子、お母さんと男の子といった異性での組み合わせでも気兼ねなくプールに入ることができます。入館時にハンディキャップがあることを示すカードを配布されるので、これをプールに入る前に現場の監視員に提示することで遊泳の安全を見守ってもらえます。充実の施設で気軽に水中運動にチャレンジしてみては？



きれいな水と充実の設備で大人も子どもも大満足

| | |
|---------|---|
| 名 称 | 大和市引地台温水プール |
| 住 所 | 大和市柳橋 4-5000 |
| 連絡先 | TEL : 046-260-5757 FAX : 046-262-7133 |
| ウェブサイト | http://www.yamato-zaidan.or.jp/institution/hop/ |
| 交 通 | 桜ヶ丘駅より徒歩15分他 |
| 駐車場 | あり(有料) |
| 営 業 時 間 | 10:00～20:00(7/20～8/31は9:30～) |
| 休 日 | 月曜(祝日の場合は翌日) |
| 料 金 | 4～6月・9月：大人400円・3歳～中学生200円(1回)／7～8月：大人400円・3歳～中学生200円(2時間)／10～3月：大人300円・3歳～中学生100円(1回)・障害者割引あり |



障害者用更衣室にはシャワー、トイレ、着替えスペースとロッカー完備



おすすめポイント

更衣室に配慮があるほか、入館時に渡されるカードで見守り体制も安心。大好きな水遊びも気軽に楽しむことができます。

● 北部公園 屋内プール

障害者用ロッカールーム完備で 父親と娘、母親と息子もOK

相鉄線かしわ台駅から歩いて10分ほどの北部公園にある屋内プールは入水用スロープと障害者用のロッカールーム完備。お父さんと娘さん、お母さんと息子さんの異性の組み合わせでも、気兼ねなく利用できます。プールは25mプールに加えて、水深1m弱の幼児プール、採暖室にジャグジープールと設備も十分そろっています。浮力によって軽い力で身体を動かすことができる水中運動は、障害のある子どもたちにとって挑戦しやすい運動。さらに、お父さんやお母さんのリフレッシュにもぴったりです。

北部公園にはプールのほかにも広場や、水路に水車が回る水の広場も。プールは入場料も手ごろで一日楽しめるから、気軽に立ち寄りたい公園です。



25mプールは5コース。入替制なし、休憩時間あり

| | |
|---------|---|
| 名 称 | 北部公園 屋内プール |
| 住 所 | 海老名市上今泉6-14-1 |
| 連絡先 | TEL：046-292-3300 FAX：046-292-3308 |
| ウェブサイト | http://www.hokubu.ebispo.jp/ |
| 交 通 | かしわ台駅より徒歩10分 |
| 駐車場 | あり（無料） |
| 営 業 時 間 | 9:30～20:30 |
| 休 日 | 水曜（祝日の場合は開館）※不定期に水・木曜連休となる場合あり |
| 料 金 | 大人400円・小中学生200円・未就学児無料 |



わんぱく広場には遊具もあり、小さい子や体の不自由な子も遊べます



最寄り駅の相鉄線かしわ台駅には相鉄車両センターがあり、新旧の車両が。電車好きの息子はプール通いの行き帰りにずらりと並んだ停車車両に夢中になるというおまけもうれしいようです。

● 山北健康福祉センター さくらの湯

温水プールにジャグジー、サウナもそろそろ 人工温泉入浴施設でリフレッシュ！

JR山北駅に隣接する山北健康福祉センター3階にあるさくらの湯は、北海道長万部二股川上流に位置する名湯・二股温泉の石灰華原石を100%使用した人工温泉。主成分の炭酸カルシウム(95.75%)には美肌づくりやリフレッシュといった効果も。露天風呂にうたせ湯、かぶり湯に寝湯など、多彩なお風呂を楽しめます。また、水着着用の温水プールではアクアビクスや水中ウォーキングなど浮力を利用した運動を楽しむことも。

フロアまではエレベーターでのアクセス、フロアは段差をなくしてスペースもたっぷり、車椅子用のトイレなども完備されています。昼の休憩室では持ち込み飲食も可能で、ゆっくり過ごせます。



プールとジャグジーの周囲は床暖房完備。スペースもひろびろ

| | |
|------------|---|
| 名 称 | 山北健康福祉センター さくらの湯 |
| 住 所 | 足柄上郡山北町山北1971-2 3階 |
| 連絡先 | TEL：0465-75-0819(さくらの湯) 0465-75-0822(健康福祉センター) FAX：0465-76-4592 |
| ウェブ サイト | http://www.town.yamakita.kanagawa.jp/kankou/sakura_no_yu/main.html |
| 交 通 | 山北駅より徒歩2分 |
| 駐車場 | あり(無料) |
| 営 業 時 間 | 11:00～21:00 |
| 休 日 | 木曜(祝日の場合は翌日) |
| 料 金 | 3歳～中学生および障害者200円／一般400円(2時間まで) |



奇数日と偶数日で男女の入れ替えを行い、2種の風呂を楽しめます



温水プールでは水深が浅く、子どもでも泳いだり水中運動したりして楽しめます。また、施設横に鉄道公園があり、SLが展示してあるので帰りに寄ってみては？

● 横浜アンパンマンこどもミュージアム&モール

0歳児から小学生に大人気 アンパンマンと思いきり遊べる体験型ミュージアム

子どもたちが大好きなアンパンマンとその仲間たち。ただ見るだけではなく、触ったり、一緒に遊んだりすることができるミュージアムです。

体験型ということでベビーカーでの入場は禁止となっていますが、車椅子の利用はOK。2階の「みみせんせいのがっこう」や「キッズルーム」では工作教室やDVD上映、人形劇などのプログラムがあり、どれも入館料のみで参加できます。ミュージアム内は飲食禁止ですが、無料で利用できるショッピングモールにはベンチがたくさんあります。弁当を持参するもよし、ショッピングモールで限定商品を買って食べるもよし。「ジャムおじさんのパン工場」のキャラクターバンは行列ができるほど大人気です。ぜひお試しあれ。



©やなせたかし／フレーベル館・TMS・NTV

| | |
|------------|--|
| 名 称 | 横浜アンパンマンこどもミュージアム&モール |
| 住 所 | 横浜市西区みなとみらい4-3-1 |
| 連絡先 | TEL：045-227-8855 FAX：045-227-8860 |
| ウェブ サイト | http://www.yokohama-anpanman.jp |
| 交 通 | 新高島駅より徒歩7分 |
| 駐車場 | あり(有料) |
| 営 業 時 間 | ミュージアム 10:00～18:00(最終入館17:00) / ショッピングモール 10:00～19:00 / アンパンマンキッチン 10:00～20:00(ラストオーダー19:00) |
| 休 日 | 無休 |
| 料 金 | 1歳以上1000円(入館料・障害者割引あり) |



ユニバーサルシート付きの多目的トイレがミュージアム内に1か所、ショッピングモールに2か所



おすすめ
ポイント

スタッフのほとんどが女性で、前職が幼稚園の先生という経歴の人もたくさんいます。踊りや歌、紙芝居などがとても上手ですよ。

● 日産スタジアム（新横浜公園）

7万人以上を収容できる 横浜F・マリノスのホームスタジアム

2009年より横浜F・マリノスが車椅子年間チケットおよび車椅子観戦チケットの販売システムを変更しました。年間チケットは日産スタジアムで開催される試合が対象で、希望者には年間車椅子駐車券1台分を提供。1試合ごとの単券販売となる車椅子観戦チケットを申し込みの際、あわせて車椅子専用駐車券が購入できます。2008年まではチケットと駐車券それぞれを単体で申し込まなければならず煩雑さがありましたが、それが改善され、購入しやすくなりました。

スタジアム内には日産ウォーターパークや横浜市スポーツ医科学センター、レストランやショップなどの施設があります。またマリノス戦の開催時のみコンコース内に赤ちゃん休憩室が設けられます。また、フリーマーケットやワールドカップスタジアムツアーなど、魅力的なイベントも盛りだくさん！



日産スタジアムを含む新横浜公園は横浜市最大の運動公園

| | |
|---------|---|
| 名 称 | 日産スタジアム（新横浜公園） |
| 住 所 | 横浜市港北区小机町 3300 |
| 連絡先 | TEL：045-477-5000 FAX：045-477-5002 |
| ウェブサイト | http://www.nissan-stadium.jp |
| 交 通 | 新横浜駅より徒歩14分他 |
| 駐車場 | あり（有料） |
| 営 業 時 間 | イベントによって異なる（公園は終日開園） |
| 休 日 | 施設等によって異なるので問い合わせを |
| 料 金 | イベントや施設等によって異なるので問い合わせを |



おすすめポイント

車椅子年間チケットの販売申し込みは早めに締め切りますが、1試合ごとの観戦チケットなら各試合の5日前まで受け付けています。どちらも車椅子の方と介助者の2名様分で紙チケット1枚を発行いたします。

● 横浜・八景島シーパラダイス

島全体がレジャー施設 楽しみ方はいろいろ

八景島には水族館、アトラクション、ショッピングモール、レストラン、ホテルなど、ひと通りのレジャー施設がそろっています。島内には無料で入れますから、のんびり散歩することもできます。人気はドラマあり、ファンタジーあり、癒しありの3つの水族館。障害のある方も楽しみながら見て回れるように、スタッフがしっかりサポートします。

センターハウスには救護センターや迷子センターがあるほか、車椅子やベビーカーの貸出しも行っています。さらに赤ちゃん以外のおむつの交換や休憩する場所として介護スペースを設けています。



幻想的な魚たちの舞

| | |
|---------|---|
| 名 称 | 横浜・八景島シーパラダイス |
| 住 所 | 横浜市金沢区八景島 |
| 連絡先 | TEL：045-788-8888 FAX：0120-17-4848 |
| ウェブサイト | http://www.seaparadise.co.jp |
| 交 通 | 八景島駅より徒歩1分 |
| 駐車場 | あり(有料) |
| 営 業 時 間 | 10:00～18:00(施設・季節により異なる) |
| 休 日 | 冬期不定休 |
| 料 金 | チケット料金は種類によって異なるので 問い合わせを(アクアリゾートパスに限り 障害者割引あり) |



ドルフィンファンタジーではシロイルカがお出迎え



ふれあいラゲーンはスロープになっているので、車椅子の方でもイルカやクジラのすぐそばまで行くことができます。実際に触れたり、写真を撮ったり、間近で海の生き物たちとコミュニケーションをとってみてください。

● くりはま花の国

四季折々の花と海の展望 トレインで気軽に満喫

春にはポピー、秋には100万本のコスモスが咲き乱れるくりはま花の国。その他の季節にも折々の花やハーブを入園無料で楽しめます。高低差がある広い園内の移動にはお子さまに大人気のフラワートレインが便利。車椅子でも乗車可能で、横須賀の海を見下ろす風景も気軽に楽しむことができます。子どもたちの人気スポットは45mのローラーすべり台やゴジラすべり台がある冒険ランド。

園内散策に疲れたら、季節のハーブをブレンドした足湯処「湯足里(ゆったり)」にも無料で入浴できます。地魚料理が人気の和食レストランとそば処もあるので、家族で一日ゆっくりのんびり過ごしてみてもいいですね。



車椅子乗車も可能なフラワートレインは障害者手帳提示で半額に

| | |
|---------|---|
| 名 称 | くりはま花の国 |
| 住 所 | 横須賀市神明町1 |
| 連絡先 | TEL：046-833-8282 FAX：046-833-8291 |
| ウェブサイト | http://kanagawaparks.com/yokosuka/kurihama/ |
| 交 通 | 久里浜駅より徒歩15分 |
| 駐車場 | あり(有料) |
| 営 業 時 間 | 駐車場5:30～20:30 |
| 休 日 | 公園無休(フラワートレイン・ハーブ園・足湯は月曜) |
| 料 金 | 入園無料/フラワートレイン片道 大人200円・子ども100円(障害者手帳で半額) |



一年中どの季節に訪れても折々の花が迎えてくれます



アップダウンの多い園内ですが、車椅子乗車可のフラワートレインを利用すれば移動もらくらく。気軽に眺望を楽しめます！

● 長井海の手公園 ソレイユの丘

輝く海と降りそそぐ日差しのなかで
自然も遊びもいっぱいの休日を

相模湾と富士山を望む岬に、南仏・プロヴァンス地方をイメージして整えられた「長井海の手公園 ソレイユの丘」。動物たちとのふれあいや乗馬などが楽しめるまきばのエリア、夏には水遊びやホテル鑑賞ができる水のエリア、収穫体験や季節の花畑を楽しめる村のエリアに加えて、パンやソーセージにピザといった食とクラフトの手作り体験ができる街のエリアと園内には4つのエリアが。

さらに、キッズガーデンでは芝そり、グレンデやゴーカート、おもしろ自転車などでたっぷり遊ぶことができます。三方に海も見え、雰囲気たっぷりの園内を散策するだけでも楽しいソレイユの丘。西側の海に面して「海と夕日の湯」という開放感たっぷりの温浴施設もあるので、一日遊んだら最後にお風呂に入ってから帰っても。



相模湾を眺めることができる展望台はエレベーター付き

| | |
|--------|---|
| 名 称 | 長井海の手公園 ソレイユの丘 |
| 住 所 | 横須賀市長井4丁目地内 |
| 連絡先 | TEL：046-857-2500 FAX：046-855-0850 |
| ウェブサイト | http://www.yokosuka-soleil.jp/ |
| 交 通 | 三崎口駅よりバス「ソレイユの丘」下車他 |
| 駐車場 | あり(有料・障害者割引あり) |
| 時 間 | 9:00～18:00(12～2月は9:30～17:00)／温浴施設10:00～21:00 |
| 休 日 | 無休 |
| 料 金 | 入園無料／体験教室500円～／キッズガーデン等各種遊具300円～ |



牛の乳しぼりや野菜・果物の収穫などさまざまな体験にトライ



広い園内はおしゃれなプロヴァンス風。景色もよいのでのんびり過ごすのもいいですが、野菜の収穫やキャンドル作りなど普段できない体験にトライするのも◎。なだらかな丘なので、車椅子やベビーカーでもらくらく楽しめます。

● ワーナー・マイカル・シネマズ つきみ野

**各劇場に車椅子スペースがありサポート充実の映画館
小さな子どもと映画を楽しめるサービスもうれしい**

9つのスクリーンがある映画館で、週末や学校が休みの時期には家族連れでにぎわうスポットです。ワーナー・マイカルが会社全体で取り組んでいるのは障害者の映画鑑賞をサポートするサービスです。当館でもすべての劇場に車椅子スペースが用意され、チケット売り場から座席までの介助は利用者の希望に沿って行われます。

各館にサービス介助士2級の資格を持つスタッフがいますので、困ったときにはすぐに声をかけて相談でき安心です。耳の不自由な方にはヘッドホン型の補助具ヒアリング・ガイドの貸出しもあります。駐車場から映画館まで含めて施設はバリアフリーです。



車椅子のままでもゆったり鑑賞できます

| | |
|---------|---|
| 名 称 | ワーナー・マイカル・シネマズ つきみ野 |
| 住 所 | 大和市つきみ野1-6-1 |
| 連絡先 | TEL : 046-277-8787 FAX : 046-277-2022 |
| ウェブサイト | http://www.warnermycal.com/ |
| 交 通 | つきみ野駅より徒歩15分 |
| 駐車場 | あり(映画館利用で6時間まで無料) |
| 営 業 時 間 | 9:00~24:15 |
| 休 日 | 無休 |
| 料 金 | 障害者手帳提示で1000円(付き添いの方1名にも適用) |

■県内の他劇場

<ワーナー・マイカル・シネマズ 新百合ヶ丘>

住所：川崎市麻生区上麻生1-19-1 新百合ヶ丘サティ・ビル6階
TEL : 044-965-1122

<ワーナー・マイカル・シネマズ 港北ニュータウン>

住所：横浜市中区新港2-2-1 ノースポート・モール内
TEL : 045-914-7677

<ワーナー・マイカル・シネマズ 海老名>

住所：海老名市中央2-4-1 海老名サティ2階
TEL : 046-233-4400

<ワーナー・マイカル・シネマズ みなとみらい>

住所：横浜市中区新港2-2-1 横浜ワールドポーターズ5階
TEL : 045-222-2525

<ワーナー・マイカル・シネマズ 茅ヶ崎>

住所：茅ヶ崎市茅ヶ崎2-7-71 茅ヶ崎サティ内
TEL : 0467-57-1000



総支配人からの
メッセージ

当館では毎週火曜日(不定期に休止あり)の朝1回目に、小さなお子さま連れで映画をお楽しみいただける「ウィス・キッス・シアター」を開催しています。照明や音響を小さなお子さま向けにやさしく調整しており、赤ちゃんが泣いたり、おしゃべりをしても周りに気を遣わずに映画をお楽しみいただけます。どうぞご利用ください。同様のサービスは港北ニュータウン、新百合ヶ丘の各映画館でも行っています。詳細はホームページをご覧ください。または各館にお問い合わせください。

● TOHOシネマズ海老名

“ママズクラブシアター”を利用して パパもママも子連れで気兼ねなく話題作を堪能

デジタル映像・デジタル3D対応のスクリーンが県下TOHOシネマズ全劇場に導入され、迫力満点&クリアな映像が体験できます。シアター内への入口はすべてスロープとなっており、多目的トイレを備えています。小さな子どもがいたって話題の映画は見たい! そんな方はぜひママズクラブシアターをご利用ください。赤ちゃんが泣いても、おしゃべりしても、それはお互いさま。周囲に気を遣うことなく、パパもママも映画を楽しむことができます。映画の音量を低めに設定したり、照明を少し明るめにしていたりと、赤ちゃんや小さな子どもに配慮したサービスになっています。ママズクラブシアターは木曜日。要チェックですよ!
※ママズクラブシアターの開催日・開催時間・上映作品等詳細につきましては、各劇場にお問い合わせください。



お父さん、お母さんのための“ママズクラブシアター”



ハリウッド超大作やTOHOシネマズ限定のLIVE映像などを上映

| | |
|---------|---|
| 名 称 | TOHOシネマズ海老名 |
| 住 所 | 海老名市中央1-18-1 ビナウォーク内 |
| 連絡先 | TEL : 046-292-4620 FAX : 046-292-4647 |
| ウェブサイト | http://www.tohotheater.jp/ |
| 交 通 | 海老名駅より徒歩3分 |
| 駐車場 | あり(有料・割引サービスあり) |
| 営 業 時 間 | 週ごとに異なるので問い合わせを |
| 休 日 | 無休 |
| 料 金 | 障害者割引により、本人および介助人1名は1000円 |

■県内の他劇場

<TOHOシネマズ小田原>

住所：小田原市中里313-12 ダイナシティウォーク内
TEL : 0465-46-0550 FAX : 0465-46-0577

<TOHOシネマズ川崎>

住所：川崎市川崎区駅前本町8 DICE7F
TEL : 044-230-1122 FAX : 044-230-1285

<TOHOシネマズららぽーと横浜>

住所：横浜市都筑区池辺町4035-1 ららぽーと横浜3F
TEL : 045-929-1040 FAX : 045-929-1241

<TOHOシネマズ上大岡>

住所：横浜市港南区上大岡西1-18-5 mioka3F
TEL : 045-882-1200 FAX : 045-882-1231



スタッフからのメッセージ

すべてのお客さまに弊社の基本理念である“GOOD MEMORIES”をご提供できるよう、スタッフ一同努力してまいります。障害の有無に関係なく、どうぞ安心してご来場ください。

● 横浜市障害者研修保養センター 横浜あゆみ荘

障害児者優先の保養施設 心ゆくまでリラックス

障害者団体や養護学校の研修や、障害児者家族の旅行など、幅広く利用されている横浜あゆみ荘。障害のある方優先ですが、空いていれば一般の方も利用できます。1階に機能回復訓練室や遊戯室、研修室、浴室等があり、2階は客室になっています（洋室2、和室11）。館内には段差がなく、エレベーターは車椅子が4台まで乗車可能です。

また、肢体・視覚・聴覚等、それぞれの障害に合わせた、設備や備品もそろっています（詳細については直接お問い合わせください）。あゆみ荘の食事の最大の特徴はミキサー食。ひと口大から刻み、より細かいミキサー食まで対応しています。夕食は部屋食、朝食はレストランでどうぞ。



鍵のかかる小浴室（家族風呂）には2タイプあり、その1つにはリフトを設置

| | |
|------------|---|
| 名 称 | 横浜市障害者研修保養センター 横浜あゆみ荘 |
| 住 所 | 横浜市都筑区葛が谷2-3 |
| 連絡先 | TEL：045-941-8383 FAX：045-941-3045 |
| ウェブ サイト | http://www.ayumiso.com/ |
| 交 通 | 都筑ふれあいの丘駅より徒歩2分 |
| 駐車場 | あり（無料） |
| 営 業 時 間 | 宿泊 チェックイン16:00・チェックアウト10:00/ 休憩 11:00～15:00/ アーリーチェックイン14:00・レイトチェックアウト12:00他 |
| 休 日 | 毎月最終火曜 |
| 料 金 | 詳細は問い合わせ（障害者割引あり） 機能回復訓練室や遊戯室、研修室は無料（要予約） |



洋室には段差がなく、トイレも車椅子用の広い作り



障害のある方優先の、研修や宿泊ができる施設です。みなさまが安心して利用でき、ほっとひと息つける場所でありたいと思っています。ぜひ、お気軽にお問い合わせください。

● NPO 法人セイラビリティ江の島

湘南といえば、やっぱり海！ 小型ヨットでセーリングを楽しもう

“アクセスディンギー”をご存知ですか？ 操作が簡単で安全性が高い小さな2人乗りヨットのことで、子どもから高齢者まで、とことん海が楽しめちゃうのです。濡れることはあってもヨットがひっくり返ることはありませんから、どうぞご安心を。100名のボランティアインストラクターたちはみな、しっかりとした訓練を受けていますし、スキルアップも欠かしません。

体験乗船ではインストラクターがていねいに乗り方を指導、およそ30分のセーリングにはスキッパー（船長）が同乗します。身体を動かしてバランスをとる必要もなく、初めて乗る人でも簡単に操縦できます。



風を受けて楽しいセーリング

| | |
|------------|---|
| 名 称 | NPO 法人セイラビリティ江の島 |
| 住 所 | 藤沢市江の島1-12-2 江の島ヨットハーバー内 |
| 連絡先 | TEL：080-1218-3378（事務局） FAX：045-947-0323 |
| ウェブ サイト | http://sailability-enoshima.jp |
| 交 通 | 藤沢駅よりバス「江ノ島」下車他 |
| 駐車場 | 隣接する県営駐車場あり |
| 営 業 時 間 | 4～10月の第1水曜・第3日曜（要予約、 団体は応相談） |
| 料 金 | 1回1000円（障害者および介助者は半額） |



アクセスディンギーは座ったままでOKの安全な乗り物です。障害のある方、ヨット経験のない方など、年間500名以上が楽しんでます。

● すぎやまいちご園

高設栽培のハウスなら 立ったままでも車椅子でもいちご狩り

平塚市すぎやまいちご園は全天候型ハウス栽培のいちごをたっぷり楽しめるいちご狩り農園。有機栽培、減農薬にこだわって、高設土耕栽培やミツバチをつかった受粉を導入しています。

立ったままでもいちごを摘むことができる高設ハウスでは、車椅子の方もそのままいちご摘みが可能。あすカルビー、さちのか、紅ほっぺと多彩な品種を栽培しているので、1月から5月まで、長い期間旬のいちごを楽しむことができます。時期によって料金は異なりますが、ミルクをたっぷりつけて甘いいちごを食べ放題。おいしく、楽しく、甘い思い出づくりに、いちご狩りはいかがでしょう？



高設ハウスなら立ったまま、車椅子でもぱくっ（入園料100円増）

| | |
|---------|---|
| 名 称 | すぎやまいちご園 |
| 住 所 | 平塚市小鍋島1172 |
| 連絡先 | TEL : 0463-55-0265 E-mail : ichigo-@mg.scn-net.ne.jp |
| ウェブサイト | http://www.ichigo-gari.jp/ |
| 交 通 | 平塚駅よりバス「城島小学校前」下車 |
| 駐車場 | あり（無料） |
| 営 業 時 間 | 9:30～いちごがなくなるまで |
| 休 日 | 不定休 |
| 料 金 | 小学生以上600～1600円／幼児（2歳以上）400～900円（時季により変動・高設ハウスは100円増） |



高設ハウスで栽培される紅ほっぺはやわらかくてフルーティ



やわらかくて完熟した紅ほっぺはグレープフルーツのような後味。11時と13時でご予約いただくことができます。予約は1週間前から受け付けています。

● 秦野市表丹沢野外活動センター

バリアフリーのキャンプ場で 丹沢の自然をたっぷり味わって

新鮮な空気、深い緑を思いっきり楽しみたいなら、秦野市表丹沢野外活動センターがおすすめ。平成19年度にオープンした施設は、障害のある方でも使いやすいようにさまざまな工夫を施してあります。車椅子でも利用できるトイレやシャワー室がキャンプ場と研修棟の両方にあるほか、ベッド配置の宿泊室には上下可動式の洗面台や使いやすくなっている浴場も。体の不自由な方でも気軽に丹沢の自然を満喫できます。

また、活動棟の調理室だけでなくキャンプ場にも車椅子対応調理台を完備。なかなか経験できない野外炊事の楽しさを味わうこともできます。丹沢大山国定公園のなか、標高約400mに位置するセンターからは、天気の良い日には伊豆大島まで望めるとか。宿泊にデイキャンプに、家族やグループで活用したい施設です。



研修棟や活動棟では間伐材などを利用したチップボイラーで暖房や給湯を



木の香りがただよう研修棟内の宿泊室。和室とベッドの洋室があります



おすすめ
ポイント

体の不自由な方にとってハードルが高いと感じられがちな野外活動をもっと気軽に楽しんでいただくために、施設の使い勝手にとことんこだわりました。新鮮な空気を味わいにぜひいらしてください！

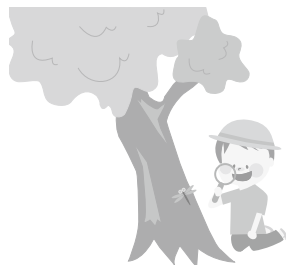
湘南西部 で あそぶ

あそぶ

| | |
|---------|---|
| 名 称 | 秦野市表丹沢野外活動センター |
| 住 所 | 秦野市菩提2046-5 |
| 連 絡 先 | TEL & FAX: 0463-75-0725 |
| ウェブサイト | http://navi.city.hadano.kanagawa.jp/kodomo/y-center/index.htm |
| 交 通 | 秦野駅よりバス「菩提原」下車他 |
| 駐 車 場 | あり(無料) |
| 予 約 受 付 | 9:00～17:00 |
| 休 日 | 第2月曜(祝日の場合は翌日) |
| 料 金 | 研修棟1泊 小中学生 無料・大人1200円(ただし市外の小中学生 1200円・大人 1500円) ／キャンプ場1泊 小中学生 無料・大人200円(ただし市外の小中学生200円・大人400円) |



段差のないキャンプ場でテント泊やデイキャンプを。雨天の焚き火もOK



● 大磯プリンスホテル・大磯ロングビーチ

一人ひとりの“快適”を大切に 心のバリアフリーの整ったホテル

大磯プリンスホテルの一番の魅力はすばりサービス。障害の有無や年齢などを問わず、一人ひとりの“快適”を大事に、きめ細かな心配りを受けられます。施設は決して新しいものではないのですが、エレベーターや段差への配慮も。相模湾を目前に望む絶好のロケーションで、海側の部屋からは素晴らしいオーシャンビューが。また、海を眺めながらリラックスできる温泉も。

夏季営業の屋外プール施設・大磯ロングビーチには楽しさあふれる9種のプールがあります。ゴムボートに乗って15分ほどの流れるプール一周を楽しむもよし、水深0.6mまでに限定された波のプールの子どもゾーンで渚気分を満喫するもよし。楽しい休日を過ごせます。



目前が海! どこまでも続く水平線を眺めながら癒しの休日

| | |
|---------|---|
| 名 称 | 大磯プリンスホテル・大磯ロングビーチ |
| 住 所 | 中郡大磯町国府本郷 546 |
| 連絡先 | TEL : 0463-61-1111 |
| ウェブサイト | http://www.princehotels.co.jp/oiso/ |
| 交 通 | 大磯駅よりタクシー7分 |
| 駐車場 | あり(大磯ロングビーチは有料) |
| 営 業 時 間 | 9:00～17:00(大磯ロングビーチ 7/3～30・8/30～9/12、7/31～8/29は18:00まで) |
| 休 日 | 期間中無休(大磯ロングビーチ) |
| 料 金 | 宿泊 大人9800円～／大磯ロングビーチ 1日入場料：幼児(3歳以上)1000円・小学生およびシニア(65歳以上)2000円・中高校生2500円・大人3500円 |



多彩なプールが楽しい大磯ロングビーチ



おすすめポイント

スタッフの方が親切で、細かいところまで気を配っていただけるので気持ちよく過ごすことができます。夏はもちろん、オフシーズンにものんびりと海を眺める休日にぴったりのホテルです。

● 県立愛川ふれあいの村

バリアフリーキャンプで 親子で心身ともにリフレッシュ

毎年1回、バリアフリーキャンプ「愛川」と題して障害のある児童・生徒とその保護者(家族)を対象にしたイベントを開催している県立愛川ふれあいの村。豊かな自然環境や活動プログラムなど、日常と異なる体験を通じて感性や感覚を養うこと、さらに保護者同士の交流などがその目的です。毎年、地域の農場や音楽団体などの協力を得て、乗馬体験やナイトコンサートなど、充実した内容のイベントとなっています。

さらに、学生ボランティアをはじめとするたくさんのサポートで、安全に、安心して野外での活動プログラムを楽しむことができます。今年度は秋にデイキャンプの形で実施の予定。詳細は開催時期が近づいたら県広報やチラシ、HPをご参照のうえ、電話でお申し込みください。



白樺林の中にたたずむロッジ「しらかば棟」は宿泊定員50名

| | |
|--------|---|
| 名 称 | 県立愛川ふれあいの村 |
| 住 所 | 愛甲郡愛川町半原3390 |
| 連絡先 | TEL：046-281-1611 FAX：046-281-3601 |
| ウェブサイト | http://www.hureai.or.jp/aikawa/ |
| 交 通 | 本厚木駅よりバス「野外センター・愛川ふれあいの村前」下車他 |
| 駐車場 | あり(無料) |
| 時 間 | 9:00～17:00 |
| 休 日 | 無休 |
| 料 金 | 大人1泊2食 2000円程度(障害者割引あり) |



ロッジ裏にスロープが付設されており、バリアフリー対応可能



おすすめ
ポイント

毎年好評で多数のご参加をいただいているバリアフリーキャンプ。2009年度は1泊2日参加費3500円での実施となりました。本年度開催分の詳細は実施2か月前ほど前からHPや県広報、養護学校や保健福祉事務所などに配布のチラシでご確認ください。

● 宮ヶ瀬湖周辺

深い緑に囲まれた癒しの地 宮ヶ瀬湖畔は遊びもいっぱい

緑豊かな森林に囲まれた宮ヶ瀬湖とその周辺は楽しさいっぱい。12月はイルミネーションで飾られる巨大なクリスマスツリーがそびえる宮ヶ瀬湖畔エリアでは広い芝生でのピクニックはもちろん、カヌーやグラスライダーも楽しめ、ダムに隣接したあいかわ公園エリアでは迫力満点のダム放流のほか、ふわふわドームが人気の子ども広場や冒険の森でたっぷり遊べます。

どちらのエリアでも人気が高いのが湖を周遊できる遊覧船。さらに、広い敷地内の移動にも便利なロードトレインもちびっこたちに人気です。広い敷地ながら階段にはエレベーターやスロープが付設されるなど配慮は十分となっています。



山と湖に囲まれた好環境で、さまざまな自然に出会えます

| | |
|---------|---|
| 名 称 | 社団法人宮ヶ瀬ダム周辺振興財団 |
| 住 所 | 愛甲郡清川村宮ヶ瀬940-4 |
| 連絡先 | TEL : 046-288-3600 FAX : 046-288-3961 |
| ウェブサイト | http://www.miyagase.or.jp/ |
| 交 通 | 本厚木駅よりバス「宮ヶ瀬」下車 |
| 駐車場 | あり（無料）時期や曜日により有料も |
| 営 業 時 間 | 9:00～17:00 |
| 料 金 | 乗り物などの料金については問い合わせを |



カヌーのご利用についてはお問い合わせください



スタッフからの
コメント

遊覧船やダムインクライン、2路線のロードトレインのフリーパスも好評です。雄大な湖畔の自然をご堪能ください。

● 足柄ふれあいの村

特別支援学校や親の会などにも人気 バリアフリーエリアのある野外体験施設

足柄ふれあいの村は箱根外輪山の明神ヶ岳を望み、豊かな自然があふれた森の野外体験施設。駐車場からゆるやかなスロープでアクセスできる車椅子対応の宿泊エリアがあり、畳の床を通路より一段高くした宿泊室が。車椅子でも楽に宿泊できます。また専用の車椅子を備えたシャワー室や、車椅子対応の炊事場も。現在、特別支援学校や親の会、ご家族での宿泊利用も多いとか。村内のメインロードは舗装されているので、散策も自由。

毎年、障害のある子とその家族を対象としたバリアフリーキャンプを開催(2010年度は7月を予定)。プログラムではマスカミやキャンドルファイヤー、野外炊事などを楽しむことができます。



バリアフリー宿泊エリアへはゆるやかな舗装スロープで

| | |
|---------|---|
| 名 称 | 足柄ふれあいの村 |
| 住 所 | 南足柄市広町 1507 |
| 連絡先 | TEL : 0465-72-2010 FAX : 0465-72-2013 |
| ウェブサイト | http://www.hureai.or.jp/ashigara/ |
| 交 通 | 大雄山駅よりバス「丸太の森入り口」下車他 |
| 駐車場 | あり(無料) |
| 営 業 時 間 | 日帰り 9:00～17:00 / 宿泊チェックイン 11:00～ チェックアウト 10:00 |
| 休 日 | 不定休 |
| 料 金 | 1泊2日 約2000円(夕食付き) |



車椅子対応の炊事場でカレーなど野外料理を楽しんで



おすすめポイント

心身に障害のある方は利用料(大人300円 小中学生100円)が免除になり、実費負担のみで利用できます。四季の自然観察はもちろん、いも掘りやみかん狩りなどの季節のイベントも。なにより、訪れるだけで森林浴効果でリフレッシュできる施設です。

● あーすぷらざ（神奈川県立地球市民プラザ）

触って、肌で感じて学ぶ世界の暮らしと文化
音や光で遊びながら豊かな感性を育もう

あーすぷらざには3つの展示室があります。「こどもの国際理解展示室」にはネパールやタイなどの家やお店、衣装、楽器などが並び、触れながら世界の暮らしや文化に出会えます。「こどもファンタジー展示室」は五感をくすぐる仕掛けがいっぱいです。「国際平和展示室」では共に生きる平和な国際社会について考えます。その他にもNGOや多文化共生に関する資料がそろった「情報フォーラム」、世界の文化に触れられるDVD・ビデオがある「映像ライブラリー」「映像ホール」があります。

展示室での幼児向けイベントのほか講座・イベント・映画会は多数開催されていて誰でも参加OK。地下駐車場も含め館内はバリアフリーで安心して楽しめます。



タイの水上マーケットも再現

| | |
|---------|---|
| 名 称 | あーすぷらざ（神奈川県立地球市民プラザ） |
| 住 所 | 横浜市区小菅ヶ谷1-2-1 |
| 連絡先 | TEL：045-896-2121 FAX：045-896-2299 |
| ウェブサイト | http://www.k-i-a.or.jp/plaza/ |
| 交 通 | 本郷台駅より徒歩3分 |
| 駐車場 | あり（有料・障害者手帳お持ちの方無料） |
| 開 館 時 間 | 9:00～17:00 |
| 休 館 日 | 月曜 |
| 入 館 料 | 小・中学生100円 高校生・学生・65歳以上300円 大人500円（障害者・その介助者2名まで無料） |



体を使って遊べるこどもファンタジー展示室



スタッフからの
メッセージ

雨の日でも1日遊べる施設です。5階の常設展示や2階の映像ライブラリーで世界の文化に親しみ、1階のラウンジではゆったりお昼を食べることができます。

● 東京ガス(株)環境エネルギー館

遊んだり体験しながらエネルギーや環境問題を学ぼう

展示室には見て触れてエネルギーや環境問題を学べる展示がいっぱい。ボタンを押してエネルギーが家に届く道筋を見たり、買い物ゲームでエコ商品選びを体験したり、地球大好き放送局でクイズ番組に参加したり、と楽しく体験・参加しながら学習できます。

ほかにも本・ビデオがそろった環境情報センター、屋上にはビオトープがあります。週末に人気なのはさまざまな実験・工作ができるワークショップ。年5回のイベントは家族で楽しめます。見晴らしのよい6階休憩室では飲食OK。おむつ替えの場所も考慮されていて、館内随所でスタッフが細やかに対応してくれます。



エコドライブを体験できる展示「青空のエコレース」は大人気

| | |
|---------|---|
| 名 称 | 東京ガス(株)環境エネルギー館 |
| 住 所 | 横浜市鶴見区末広町1-7-7 |
| 連絡先 | TEL：045-505-5700 FAX：045-505-5709 |
| ウェブサイト | http://www.wondership.com/ |
| 交 通 | 鶴見駅よりバス「東京ガス前」下車 |
| 駐車場 | あり(無料) |
| 開 館 時 間 | 9:30～17:00(入館16:30まで) |
| 休 館 日 | 月曜(祝日の場合翌日) |
| 入 館 料 | 無料 |



船形の建物の愛称はワンダーシップ



スタッフからの
メッセージ

館内の展示・プログラムともに車椅子対応をしています。工作・実験のワークショップにもぜひご参加ください。屋上のビオトープには昆虫・カエル・鳥もいますので身近な自然を楽しんでください。

● はまぎん こども宇宙科学館

遊んで、試して、発見できる 科学館で宇宙の不思議を体感

フロアごとに宇宙をテーマに趣向を凝らした展示やアトラクションが楽しめる宇宙科学館。最上階の5階まで上がってから1階の宇宙劇場(プラネタリウム)、さらにロボットの遊具やパズルなどが楽しめる地下2階「宇宙工房」へと下りてくるのがおすすめルートです。中でもおすすめは、光や電波の性質を生かしたあつと驚くしかけが楽しい4階の「宇宙発見室」と月面ジャンプや空間移動ユニットなどで宇宙飛行士訓練を体験できる3階「宇宙トレーニング室」。障害のある子どもでも危険がなければ宇宙飛行士訓練は体験可能。

ほかにも見て、触って、楽しめるアトラクションが多くあるので、きっとお気に入りが見つかるはず。宇宙劇場は車椅子でも入れ、エレベーターもあるのでフロアの移動もらくらくです。



見るだけで楽しいストリームボールは空気力で浮き上がる



電車も車も好アクセス。宇宙劇場の大きな丸いドームが目印

| | |
|---------|---|
| 名 称 | はまぎん こども宇宙科学館 |
| 住 所 | 横浜市磯子区洋光台5-2-1 |
| 連絡先 | TEL : 045-832-1166 FAX : 045-832-1161 |
| ウェブサイト | http://www.ysc.go.jp/ |
| 交 通 | 洋光台駅より徒歩3分 |
| 駐車場 | あり(有料700円・約85台) |
| 開 館 時 間 | 9:30～17:00(夏休み期間は18:00まで) |
| 休 館 日 | 第3月曜(祝日または振替休日の場合は変更) |
| 入 館 料 | 大人400円・小中学生200円(入館料・障害者割引あり)／大人600円・4歳以上300円(プラネタリウム入場料) |



スタッフからの
コメント

障害者手帳をお持ちの方と付き添い1名(車椅子ご利用の場合は2名)は入館料が無料になります。また、館内で車椅子の貸し出しを行っておりますので、お気軽にお声がけください。

● 東芝科学館

見て、遊んで、体験して 楽しく学ぶ科学テクノロジーの世界

1階は環境とエネルギー、2階はデジタル技術と映像をテーマに展示し、3階は東芝の歴史や半導体・医療用技術について紹介しています。科学テクノロジーについてわかりやすく、しかも楽しく学べるように、見学者が自ら体験できるコーナーもたくさんあります。

おすすめ展示物を中心に見学したいなら、“アテンダント”と呼ばれる案内人のガイドツアーに参加してみてください。1階には車椅子対応のトイレやおむつ替えシート付きトイレを設置。また気分が悪くなったりした方のための救護室にはベッドが備え付けられています。授乳の方、おむつ替えなどにも利用できますので、スタッフに声をかけてください。



アテンダントが科学の世界をやさしく解説してくれます

| | |
|---------|---|
| 名 称 | 東芝科学館 |
| 住 所 | 川崎市幸区小向東芝町1 |
| 連絡先 | TEL：044-549-2200 FAX：044-520-1500 |
| ウェブサイト | http://kagakukan.toshiba.co.jp |
| 交 通 | 川崎駅よりバス「東芝科学館前」下車 |
| 駐車場 | あり（無料） |
| 開 館 時 間 | 9:00～16:45 |
| 休 館 日 | 日曜・祝日 |
| 入 館 料 | 無料 |



小学校低学年向けのアトム工房科学実験教室はいつもにぎやか



おすすめ
ポイント

原理を難しく説明するのではなく、まず見て楽しむということをベースにした知的好奇心を刺激する施設です。毎週土曜日には実験教室を開いています。科学がぐっと身近に感じられますよ。

● 電車とバスの博物館

ハンドルを握るとまるで運転士になったみたい
リアルな模型が走るパノラマシアターは大迫力

博物館は東急田園都市線の宮崎台駅に隣接。入館券を改札機に通して入ると館内には本物の電車やバスなどが並んでいます。電車やバスの運転席に座りハンドルを動かしてモニターで運転を体験するシミュレーター、Oゲージ模型や実際の操作パネルで学ぶ安全運行システム、電車やバスのクイズに挑戦など、触って動かして乗って遊ぶ展示がいっぱい。

スロープやエレベーターが完備され、車両の入り口の段差がないなどバリアフリーの配慮も十分。

年6回のイベントや地域と連携した催しなど楽しめる企画が毎月のようにあります。当日は出入り自由なので思う存分遊べます。



本物の電車やバスに大興奮

| | |
|---------|---|
| 名 称 | 電車とバスの博物館 |
| 住 所 | 川崎市宮前区宮崎 2-10-12 |
| 連絡先 | TEL : 044-861-6787 FAX : 044-863-2155 |
| ウェブサイト | http://www.tokyu.co.jp |
| 交 通 | 宮崎台駅より徒歩 1 分 |
| 駐車場 | なし |
| 開 館 時 間 | 火～土曜 10:00～17:00 日曜・祝日 9:30～17:00 ※いずれも入館は16:10 まで(シミュレーター体験は16:45まで) |
| 休 館 日 | 月曜(祝日・振替休日の場合は翌日) |
| 入 館 料 | 小・中学生 50円 高校生以上 100円 6歳未満無料(団体割引・障害者割引あり) |



運転シミュレーターは大人気



スタッフからの
メッセージ

自由に見学して、できることをいろいろ体験できますよ。トライする気持ちを大切にしてください。どうぞご来館ください。

● 藤沢市湘南台文化センターこども館

プラネタリウムにワークショップ 「知りたい！」に応える体験学習館

地球儀を模したインパクトのある外観が目印の藤沢市湘南台文化センターこども館。世界の民族文化から宇宙科学まで、楽しく遊びながら知的好奇心を満たすことのできる体験学習施設です。

小さな子どもたちに人気なのが、世界のおもちゃや楽器、光や鏡などを使った装置で遊べる地下の展示室。実物の何倍も大きい動植物の模型が設置された森のコーナーでは、すべり台などで体を使って遊ぶことができます。

宇宙や天文に興味があったお子さまは2階ホールへ。子ども向けプログラムの投影があるプラネタリウムとあわせて楽しむことができます。土日には障害のある子どもも参加可能な工作や陶芸などのワークショップを開催。興味があればぜひご相談を。



不思議なオブジェやからくり時計が立つ建物外周も楽しめます

| | |
|------------|---|
| 名 称 | 藤沢市湘南台文化センターこども館 |
| 住 所 | 藤沢市湘南台1-8 |
| 連絡先 | TEL : 0466-45-1500 |
| ウェブ サイト | http://www.kodomokan.fujisawa.kanagawa.jp/ |
| 交 通 | 湘南台駅より徒歩4分 |
| 駐車場 | あり(有料・障害者割引あり) |
| 開 館 時 間 | 9:00～17:00 |
| 休 館 日 | 月曜(祝日の場合は翌日)、祝日の翌日 |
| 入 館 料 | 入場料 こども100円・おとな300円(障害者割引あり)／宇宙劇場入場料 こども200円・おとな500円 |



巨大なたまごにチョウ、トンボ……不思議な森の世界にはすべり台も



おすすめ
ポイント

消しゴムや石けんを作ったり、農場を探検したり、さまざまな体験が楽しめるワークショップが人気です。保護者同伴をお願いする場合がありますが、障害のあるお子さまでも内容によっては参加可能。お問い合わせください。

● 伊勢原市立子ども科学館

宇宙、物理、人体、生命 身近な科学の不思議を体験

宇宙、人体、バイオといった科学の不思議を「見て」「触って」「試して」発見できるのが伊勢原市立子ども科学館。市立図書館との複合施設となっているため、外階段を上りきったところが科学館入り口となっていますが、図書館内のエレベーターを利用して2階エントランスにアクセスすることも可能。2階から3階のフロア間は館内のスロープを使って車椅子でも移動することができます。

プラネタリウムへの移動はスタッフに声をかけてエレベーターで。後方の見やすい位置にある車椅子用観覧席に案内してもらえます。また、ペントハウスの天体観測室までは、エレベーターと昇降リフト付き階段で。接眼レンズは固定したままで観測できるクーデ式天体望遠鏡だから、車椅子に座ったままでも月や星を見ることができます。



中で叫んだり手をたたいたり、音に反応するエコトンネル

| | |
|---------|---|
| 名 称 | 伊勢原市立子ども科学館 |
| 住 所 | 伊勢原市田中76 |
| 連絡先 | TEL：0463-92-3600 FAX：0463-92-3601 |
| ウェブサイト | http://www.city.isehara.kanagawa.jp/kagakukan/index.html |
| 交 通 | 伊勢原駅より徒歩15分 |
| 駐車場 | あり（無料） |
| 開 館 時 間 | 9:00～17:00 |
| 休 館 日 | 月曜（祝日・夏季休暇期間は営業） 第1水曜 |
| 入 館 料 | 入館料：子ども（小中学生）100円・大人（高校生以上）300円／プラネタリウム観覧料：子ども（4歳～中学生）200円・大人（高校生以上）500円 |



天体観測会以外にも、実験教室や工作教室などイベント多数



館内の展示には体の不自由なお子さまにも楽しんでいただけるものも多数。天体観測会もおすすめです。科学の楽しさを探しに来ませんか？

● 相模原市立相模川ふれあい科学館

113kmの流れを40mの水槽に表現 相模川流域の生態系を再発見

一般的な水族館ではなかなか目にかけられない相模川流域のいきものを集めた展示が相模川ふれあい科学館の一番の魅力です。なかでも113kmある相模川の様子を40mの水槽に凝縮した流れのアクアリウムは見てたえ十分。相模川を上流・中流・下流・河口と4つの流域に分け、それぞれに生息している動植物を展示しています。さらに、特別天然記念物・オオサンショウウオや、天然記念物のミヤコタナゴを含む各種タナゴを集めたタナゴ水槽なども興味深い展示。屋外のタッチング池では、水辺の小動物に直接手を触れて確かめることができます。このタッチング池や流れのアクアリウムはバリアフリーにも配慮した構造。お魚好きのお子さまにおすすめのスポットです。



科学館前の水盤は、夏には水遊びの子どもたちでいっぱい

| | |
|---------|---|
| 名 称 | 相模原市立相模川ふれあい科学館 |
| 住 所 | 相模原市中央区水郷田名1-5-1 |
| 連絡先 | TEL：042-762-2110 FAX：042-762-2688 |
| ウェブサイト | http://www.sagamigawa-fureai.jp/ |
| 交 通 | 相模原駅よりバス「水郷田名」下車他 |
| 駐車場 | あり（無料） |
| 開 館 時 間 | 9:30～16:30（GW・夏休み期間は延長） |
| 休 館 日 | 月曜（祝日の場合は翌日） |
| 入 館 料 | 大人300円・小中学生100円・65歳以上150円（障害者割引あり） |



タッチング池にはスロープがあるから車椅子アクセスOK



おすすめポイント

意外によく見たことのない相模川の身近な魚たちをじっくり観察できる流れのアクアリウムが人気。相模川散策の際にはおすすめです。

● おもちゃ図書館

「遊び」を豊かにするおもちゃ たっぷり遊べる、借りられる図書館

「障害のある子どもたちにおもちゃの素晴らしさと遊びの楽しさを」との願いから始まったボランティア活動がおもちゃ図書館。

スウェーデンに住む障害のある子のお母さんが、自宅のおもちゃを同じ境遇にあるお母さんに貸し出したことから始まり、やがて日本を含む全世界に広がりました。遊びのなかで育つ子どもたちにとって、おもちゃは「遊び」を豊かにする道具です。しかし、なかにはなかなか上手に遊ぶことができない、またおもちゃにも興味を示さない子がいます。そうした子どもたちにできるだけ沢山のおもちゃを用意し、気に入ったおもちゃを見つけて遊べる機会を提供しようというのが図書館の主な目的です。また、家でも楽しく遊べるよう、気に入ったおもちゃは貸出しも受けられるようになっています。

スタートした当時は、障害のある子どもとそのきょうだいを中心とした活動でしたが、現在は障害のある子もない子も、ともに遊び交流する場となっている図書館もあります。開館日や開館場所、運営方針などは地域の図書館によってさまざまですが、「障害のある子どもにおもちゃの楽しさを伝える」「ボランティアやほかの参加者とのふれあいのなかでともに生きる地域をつくる」といった活動目的は同じ。お気に入りのおもちゃと素敵な出会いを探しに、お近くのおもちゃ図書館にぜひ足を運んでみてください。

作り手のぬくもりが伝わる布おもちゃ・布えほん

良質素材で安心・安全な布の絵本やおもちゃを作っているのが県内各所の「布えほんグループ」。そのやわらかな感触から心の発達を促すだけでなく、ボタン・スナップ・ひも・ファスナーなどを用いた楽しいしかけにより、手指の発達や自発性・自主性の発達を促すことも。一つひとつ愛情をこめていないに作られたアイテムには、市販品にはないぬくもりが。社会福祉協議会や図書館などを窓口にして貸出しを行っているのでぜひお問い合わせください。



布えほんサークルによる布の絵本はおもちゃ図書館でも定番人気（平塚）



代表
コメント

気に入ったおもちゃが見つかると思います。ぜひみなさんでお越しください。

おもちゃ図書館

「障害のある子どもたちにおもちゃの素晴らしさと遊びの楽しさを」との願いから始まった活動、それが「おもちゃ図書館」です。

現在では障害のある子どももいない子どもも、ともに遊び交流し育ち合い、一人ひとりの違いを認め合い、ともに生きる地域づくりの場となっています。

子どもたちの中には、なかなか上手に遊ぶことができない子もいます。そうした子どもたちにも、気に入ったおもちゃを選んで遊ぶ場・機会を提供し、家でも楽しく遊べるよう貸出しをするのが「おもちゃ図書館」です。

まだまだ県内各地で実施されているとはいえませんが、お近くにお住まいの方はぜひ訪れてみてください。

| 施設名 | 開館日時 | 活動場所 | 最寄り駅 | 問い合わせ先 |
|---------------|---|---------------------------------|------|--------------------------------------|
| 横浜おもちゃ箱 | 木曜 10:00～14:00 第4土曜 13:00～15:00 (曜日が変更の場合もありますので、右記の連絡先でご確認ください) | 横浜市磯子区杉田 5-32-20 南部地域療育センター内 | 新杉田 | TEL 045-774-3831 FAX 045-772-6227 |
| 横浜ラポールおもちゃ図書館 | 毎日 9:30～12:00 / 13:00～16:00 (障害のないお子さん 月・金・土曜・祝日午前中のみ利用可) | 横浜市港北区鳥山町1752 | 新横浜 | TEL 045-475-2001 FAX 045-475-2053 |
| あおばおもちゃの図書館 | 第4木曜 12:30～14:30 第1金曜 10:00～14:30 第3金曜 10:00～14:30 / 15:30～17:30 (午前中、15:30～は発達に心配のあるお子さん対象) 第4金曜 10:00～14:30 第3土曜 10:00～14:30 | 横浜市青葉区市ヶ尾町1169-22 「ふれあい青葉」 | 市が尾 | TEL 045-972-8836 FAX 045-972-7519 |



たくさんあるから、夢中になれるお気に入りが見つかる (のこのこ)

| 施設名 | 開館日時 | 活動場所 | 最寄り駅 | 問い合わせ先 |
|--------------|--|---------------------------------|-------|--------------------------------------|
| いずみ会館おもちゃ図書館 | 第1・3木曜 13:00～15:30 第3土曜 13:00～15:00 | 横浜市区泉和泉町519-5 | 立場 | TEL 045-801-8425 FAX 045-805-4579 |
| 中区おもちゃ図書館ばる | 第1火曜 10:00～11:00 ／13:00～17:00 (一般の方利用可能です) 金曜 10:00～12:00 (発達に心配のあるお子さん対象) (ご利用される際に右記の連絡先でご確認ください) | 横浜市中区本牧町2-578 | 山手 | TEL 045-628-3572 FAX 045-628-3573 |
| あさおオモチャとしゃかん | 第1木曜 13:30～16:00 第3木曜 10:30～12:30 ／13:30～16:00 一般は、麻生区内の方のみ利用可 | 川崎市麻生区上麻生6-29-6 麻生区役所柿生連絡所1階 | 柿生 | TEL 044-952-5500 FAX 044-952-1424 |
| なごみトイライブラリー | 第2・4水曜 9:00～11:30 | 川崎市多摩区菅稲田堤3-9-2 なごみ保育園 | 稲田堤 | TEL 044-944-2082 FAX 044-945-2570 |
| にこりんおもちゃ図書館 | 水曜 10:00～12:00 | 川崎市麻生区万福寺1-5-2 麻生市民館 児童室 | 新百合ヶ丘 | TEL 044-951-1300 FAX 044-951-1650 |



おもちゃ病院併設の図書館ではおもちゃの修理(費用実費)も(たんだん)

県内各所で あそぶ

| 施設名 | 開館日時 | 活動場所 | 最寄り駅 | 問い合わせ先 |
|-------------------------------|--|--|------|--------------------------------------|
| おもちゃ図書館 ぱきらっこ | 第2・4土曜 12:00～15:00 | 秦野市緑町 16-3 秦野市保健福祉センター 2階 | 秦野 | TEL 0463-84-7711 FAX 0463-85-1302 |
| おもちゃのとしょ かん もこもこ プレイルーム | 川崎市北部地域療育センター に通園しているお子さん対象 (通園児のみ利用可) | 川崎市麻生区片平 5-26-1 川崎市 北部地域療育センター | 五月台 | TEL 044-952-5500 FAX 044-952-1424 |
| おもちゃ図書館 「のこのこ」 | 土曜 13:30～15:30 | 横須賀市田浦町 2-80-1 元湘南信 用金庫南田浦支店 3階 | 田浦 | TEL 046-861-4271 |
| おもちゃとしょ かん「おなり」 | 第1木曜 10:00～12:00 | 鎌倉市御成町 20-21 鎌倉市社会 福祉センター内 | 鎌倉 | TEL 0467-25-0157 |
| おもちゃ図書館 「たんたん」 | 第2土曜・第4月曜 10:00 ～12:00 / 13:00～ 15:00 | 鎌倉市大船 2-10- 24 大船保育園 2 階多目的ルーム | 大船 | TEL 0467-44-4396 |
| 平塚おもちゃ図 書館 | 金曜・第2土曜 10:00～ 12:00 (祝日の場合休み) | 平塚市追分 1-43 平塚市福祉会館 1 階集会室 | 平塚 | TEL 0463-33-2333 FAX 0463-30-3312 |
| 逗子おもちゃの 図書館 | 第4土曜 10:00～12:00 | 逗子市桜山 5-32-1 逗子市 福祉会館 | 逗子 | TEL 046-871-8329 |



障害の有無や世代なども超えて、地域交流を持てるのも魅力（おなり）

● NPO 法人こども応援ネットワーク

精いっぱい応援します “子どもが自分らしく生きる”ということ

アンダンテメイトと呼ばれるスタッフが直接お子さんのところに向向いて、マンツーマンで向き合いながら、あそびを提案しています。放課後や週末、長期休暇など、子どもたちにとって“あそび”の時間はさまざまな経験ができる貴重な時間。そして障害児にとって、第三者と関わることはとても重要だと考えているから。プールに行きたい、自転車に乗りたい、料理をしたい、プラモデルを作りたい……。何でもリクエストしてください。

長期休暇中は海水浴や山登り、宿泊プランなどのイベントも行っています。料金の目安は、週1回1時間程度の利用で平均月2～3万円。責任を持ち、安全を確保するということを大前提に、子どもたちの願いをかなえるため、日々活動しています。



冬なら温泉やスキーに出かけましょう

| | |
|------------|---|
| 名 称 | NPO 法人こども応援ネットワーク |
| 住 所 | 横浜市都筑区茅ヶ崎中央11-5 パスタビル206 |
| 連絡先 | TEL : 045-948-4877 FAX : 045-948-4878 |
| ウェブ サイト | http://www.kodomo-ouen.net/ |
| 交 通 | センター南駅より徒歩5分 |
| 駐車場 | なし |
| 時 間 | 事務局 9:00～18:00 |
| 休 日 | 事務局 土・日曜・祝日 |
| 料 金 | 入会金・月会費・利用料等 交通費実費 |



サッカークラブVientos
は月2回活動



おすすめ
ポイント

障害のある子どもたちの訪問による「あそび」を提案するAndante事業部、18歳以下の子どもを対象とした居宅介護事業を行うVivo事業部などがあります。子どもたちのあそびや暮らしについて、さまざまなサポートをしてくれます。

● 手話で楽しむ寄席演芸 六ッ川ふれあい福祉の会

手話マジックから手話落語まで 手話で楽しむ「笑い」がいっぱい

「笑い」を通して障害者と健常者が同じ時間を共有することから社会によい影響が与えられたら……そんな思いで続けられて今年で17回目となる「手話で楽しむ寄席演芸」。手話落語はもちろん、手話マジックや手話の歌、ダンスなどなど、楽しい演目が盛りだくさんです。

善意の助成金と個人の寄付金で成り立つこの催しは、なんと入場無料。必要な演目には通訳がついたり、太鼓などの演奏時には響きを振動から感じられるように風船が配布されたりと、聴覚障害のある人も障害のない人も一緒に楽しめる会となっています。2010年の開催は12月最初の日曜日。日本の伝統芸能・寄席の楽しさを実感してみてください。



演目は手話マジックや手話落語など。最後は全員で手話合唱も

| | |
|-----|--|
| 名 称 | 手話で楽しむ寄席演芸 六ッ川ふれあい福祉の会 |
| 開催日 | 不定期(平成22年は12月5日(日) 12:30開場 13:00開演) |
| 会 場 | 大岡地区センター3階レクホール (横浜市内南区大岡1-14-1) |
| 連絡先 | TEL & FAX: 045-753-6400 (内野健雄) |
| 対象者 | 聴覚障害者 |
| 料 金 | 入場無料 |



代表
コメント

聴覚障害のある方と健常者との交流を深め、日本の伝統芸能の素晴らしさを少しでも楽しんでいただけたらとの思いから毎年続けています。