

# 精神保健福祉 こころの相談ガイド



## 横須賀市民生局福祉こども部 障害福祉課

電話：０４６－８２２－８２４８

FAX：０４６－８２５－６０４０

URL：<https://www.city.yokosuka.kanagawa.jp/kenko/fukushi/shogai/index.html>

〒238-8550 小川町 11 分館 1 階

## 横須賀市民生局健康部 保健所保健予防課

電話：０４６－８２２－４３３６

FAX：０４６－８２２－４８７４

E-mail：[seishin-hchp@city.yokosuka.kanagawa.jp](mailto:seishin-hchp@city.yokosuka.kanagawa.jp)

URL：<https://www.city.yokosuka.kanagawa.jp/kenko/fukushi/seishin/index.html>

〒238-0046 西逸見町 1-38-11 ウェルシティ市民プラザ 3 階

令和 6 年 (2024 年) 10 月

横須賀市

☆ 1 . . . 令和 6 年 12 月以降保険証は廃止となりますので、

①保険証の代わりに交付される資格確認書や資格情報のお知らせをお持ちいただくか、

②マイナ保険証をご持参の上でご自身の携帯電話などでマイナポータルにアクセスし（四桁の暗証番号が必要です）健康保険の情報をご提示いただくか、またはその内容を印刷したものを  
をお持ちください。

# 【もくじ】

	ページ
<b>1 精神障害者保健福祉手帳制度を利用したいとき</b>	<b>1</b>
(1) 手帳で利用できる公的サービス	2
(2) 精神障害者保健福祉手帳の提示によって入場料などが割引となる施設	3
(3) 駐車禁止除外指定	4
(4) NHK放送受信料の減免	4
<b>2 生活を支えるための制度</b>	<b>4</b>
(1) 障害年金	4
(2) 心身障害者扶養共済制度	4
(3) 生活保護	5
(4) 横須賀市重度障害者等福祉手当	5
(5) タクシー（自動車燃料給油）利用券の支給	5
(6) 京浜急行電鉄運賃の割引	5
(7) 京浜急行バス運賃の割引	5
<b>3 医療費を助成する制度</b>	<b>6</b>
(1) 自立支援（精神通院）医療	6
(2) 重度障害者医療費の助成（外来通院）	6
(3) 後期高齢者医療制度の加入	7
(4) 精神障害者入院医療援護金	7
(5) 高額療養費	7
(6) 入院時食事療養費	7
(7) 医療費控除	7
<b>4 夜間等の精神科救急病院にかかりたいとき</b>	<b>8</b>
<b>5 訪問看護を受けたいとき</b>	<b>8～9</b>
<b>6 日中過ごす場所を知りたいとき</b>	<b>9</b>
(1) 医療機関のデイケア	9
(2) チームブルーよこすか障害者相談サポートセンター	9
(3) 地域作業所等	9
<b>7 入所（宿泊）等について知りたいとき</b>	<b>10</b>
(1) グループホーム（共同生活援助）	10
(2) グループホーム体験利用	10
(3) ショートステイ（短期入所）	10
<b>8 ボランティアのことを知りたいとき</b>	<b>11</b>
よこすかボランティアセンター	11
<b>9 財産を保全してほしいとき</b>	<b>11</b>
成年後見制度	11
<b>10 金銭管理が困難なとき</b>	<b>11</b>
日常生活自立支援事業（横須賀あんしんセンター）	11
<b>11 障害福祉サービスを受けたいとき</b>	<b>12～13</b>

<b>12 家族の悩みを知ってほしいとき</b>	14
(1) NPO 法人 横須賀つばさの会	14
(2) 作業所・地域活動支援センターの家族会	14
(3) 精神障害者家族相談会（精神障害者家族語らいの会）	14
(4) 認知症介護者の集い	14
(5) 若年性認知症 よこすかのつどい	14
(6) よこすか若年認知症の会タンポポ（本人のつどい）	14
(7) 「マリン横須賀」高次脳機能障害 家族の会	14
<b>13 就労したいとき（就労を支える制度）</b>	15
(1) 就労移行支援、就労継続支援 A 型・B 型事業所、就労定着支援、自立訓練、地域作業所、地域活動支援センター等	15
(2) よこすか就労援助センター、よこすか障害者就業・生活支援センター	15
(3) 神奈川障害者職業センター	16
(4) ハローワーク（公共職業安定所）	16
<b>14 相談したいとき</b>	16
(1) 保健所精神保健福祉相談	16
(2) 精神科医師の相談	16
(3) 障害者相談サポートセンター	16
(4) 横須賀こころの電話	16
(5) 高齢者・介護者のためのこころの相談	17
(6) 神奈川県精神保健福祉センター	17
(7) 神奈川県発達障害支援センター かながわA	17
(8) アルコール問題に関する相談	17
<b>15 訪問を受けたいとき</b>	18
(1) 保健所精神保健福祉訪問	18
(2) 精神科医師の訪問	18
<b>16 社会的ひきこもりで悩んでいるとき</b>	18
(1) 相談したいとき	18
(2) ひだまりん（当事者の会）	18
(3) すずらんの会（家族会）	18
(4) こどもの夢サポートセンター	19
(5) NPO 法人 アンガー・ジュマン・よこすか	19
(6) ひきこもりの方への訪問型支援	19
<b>資料編 資料1 関係公共機関代表一覧</b>	20
<b>資料2 市内・近隣で精神科等のある主な医療機関</b>	21
<b>資料3 作業所・障害者相談サポートセンター等一覧</b>	22～30
<b>資料4 グループホーム一覧</b>	31

# 1 精神障害者保健福祉手帳制度を利用したいとき

精神の疾患により日常生活に障害のある方で、手帳の交付を希望する方は、事前にお問い合わせください。障害の程度によって1級から3級まで区分されます。

## ＜申請に必要なもの＞

- ・手帳用診断書または、障害年金証書など

精神障害を支給事由とする障害年金（または特別障害給付金）を現在受給している方は、診断書の代わりに証書の写しで申請できます。

- ・顔写真（縦4センチ・横3センチ、脱帽・上半身、1年以内に撮影したもの）
- ・個人番号（マイナンバー）がわかるもの
- ・現在お持ちの精神障害者保健福祉手帳（新規の方を除く）

※ 手帳の有効期限は2年です。更新の申請は有効期限満了日の3ヶ月前から手続きできます。

※ 令和3年10月からカード様式の障害者手帳が導入されました。詳しくは、下記担当課へお問い合わせください。

必要なもの		手帳	手帳用 診断書	年金証書等	年金振込 はがき	写 真	個人番号
初めて手帳 を申請する とき	障 害 年 金 （特別障害給付金）を 受 給 して いる 人			○	○	○	○
	上 記 を 受 給 して いない 人		○				
手帳を更新 する とき	障 害 年 金 （特別障害給付金）を 受 給 して いる 人	○		○ ※1	○ ※1	○	○
	上 記 を 受 給 して いない 人	○	○				
手帳をなくしたとき※2						○	
手帳が破れたり、汚れたとき		○				○	
住所・氏名などが変わったとき		○					○
本人が死亡したとき		○					

※1 更新申請・再承認申請・等級変更の方で、以前に年金情報照会により精神障害者保健福祉手帳を取得したことがある方は、個人番号で照会することができますが、障害年金の支給期間を同意書に記入していただきますので、年金の種類（年金コード）を年金証書等で確認してからご来庁ください。

※2 紛失再交付の場合、遺失届受理番号が必要です。

■受付・お問い合わせ…横須賀市民生局福祉こども部障害福祉課（電話 822-8248）

# (1) 手帳で利用できる公的サービス

※ 詳しい内容・手続きは各窓口にご相談ください。

サービスの種類		手帳の障害の程度			申請の窓口・問い合わせ先
		1 級	2 級	3 級	
所得税	障害者控除 (本人か家族が対象、所得から一定額が控除)	控除額 40 万円	控除額 27 万円	控除額 27 万円	横須賀税務署 824-5500
	扶養控除同居特別障害者加算 (同居家族が対象、所得から控除)	控除額 35 万円	—	—	横須賀税務署 824-5500
住民税	障害者控除 (本人か家族が対象、所得から一定額が控除)	控除額 30 万円	控除額 26 万円	控除額 26 万円	市役所 市民税課 822-8192
	扶養控除同居特別障害者加算 (同居家族が対象、所得から控除)	控除額 23 万円	—	—	市役所 市民税課 822-8192
	市県民税の非課税 (前年の所得が 135 万円以下)	○	○	○	市役所 市民税課 822-8192
元本 700 万円までの預貯金等の利子所得の非課税		○	○	○	ゆうちょ銀行・銀行・証券会社等
相続税の控除 (法定相続人が障害者の場合)		○	○	○	横須賀税務署 824-5500
特定障害者に対する贈与税の非課税		○	○	○	横須賀税務署 824-5500
自動車税・自動車取得税の減免 軽自動車税の免除		○	—	—	横須賀県税事務所 823-0210 市役所 市民税課 822-9733 (軽)
重度障害者医療費の助成 (ただし、平成 26 年 10 月 1 日以降、65 歳以上新規申請者・および生活保護受給者を除く)		○	—	—	市役所 障害福祉課 822-8385
タクシー利用券の支給 ※施設入所者を除く		○	—	—	市役所 障害福祉課 822-8248 450 円相当を月 4 枚 (年 48 枚)
重度障害者等福祉手当 ※65 歳以上新規申請者および施設入所者を除く		○ 5 千円/月	○ 4 千円/月	—	市役所 障害福祉課 822-9488
水道料金・下水道使用料の減免 (基本料金のみ) ※65 歳以上新規交付者、施設入所者および生活保護受給世帯を除く		○	—	—	市役所 障害福祉課で減免申請書に証明印を受け、上下水道局お客様料金サービスセンター (823-3232) へ提出してください。
県・市営住宅への入居当選率の優遇		○	○	○	市営：(社) かながわ土地建物保全協会 横須賀サービスセンター 823-1973 県営：(社) 神奈川県住宅営繕事務所入居管理課 045-311-8105
県営住宅家賃の減免 (所得制限あり)		○	○	—	(株) 東急コミュニティー 横須賀サービスセンター 833-7361
NTT 電話番号の無料案内 (ふれあい案内) / 携帯電話の基本使用料等割引		○	○	○	NTT の支店・営業所またはフリーダイヤル 0120-104174 割引率・手続き等は各社のショップで確認してください。
NHK 放送受信料の減免		△	△	△	市役所 障害福祉課 822-8248 NHK 横浜放送局 045-212-2661 ※詳しくは P4 を参照してください。

## (2) 精神障害者保健福祉手帳の提示によって入場料などが割引となる施設

### ○県立文化施設の入場料免除

- ・日比谷花壇大船フラワーセンター（鎌倉市岡本） 電話 0467-46-2188
- ・県立歴史博物館（横浜市中区南仲通） 電話 045-201-0926
- ・県立金沢文庫（横浜市中区金沢町） 電話 045-701-9069
- ・県立近代美術館（鎌倉別館 鎌倉市雪の下） 電話 0467-22-5000
- （葉山館 葉山町一色） 電話 046-875-2800
- ・県立近代文学館（横浜市中区山手町） 電話 045-622-6666
- ・県立生命の星・地球博物館（小田原市入生田） 電話 0465-21-1515

※ 詳細については、直接各施設へお問い合わせください。

### ○市立施設の使用料の減免

施設名	電話番号	減免の内容等
ヴェルクよこすか （勤労福祉会館）	822-0202	トレーニング室は半額減免（介助者1名まで減免）ホール・会議室・和室・研修室・音楽室は減免なし
横須賀美術館	845-1211	観覧料は無料（介助者1名まで減免）
総合体育会館 （横須賀アリーナ）	826-2800	個人使用する場合は、半額減免（介助者1名まで減免） 障害者団体が使用の場合は半額減免
北体育会館	865-9333	
南体育会館	835-0780	
西体育会館	856-8199	
佐島の丘温水プール	855-0911	
くりはま花の国	833-8282	フラワートレイン乗車料（介助者1名まで減免）、アーチェリー場使用料、エアライフル場使用料は半額減免、駐車料金は免除
くりはま花の国プール	835-7754	花の国温水プール・トレーニング室半額減免（介助者1名まで減免） 障害者温水訓練室は無料
有料公園施設	823-1913 シティサポートよこすか	個人使用する場合は、半額減免（介助者1名まで減免） 障害者団体が使用の場合は半額減免 ※一部減免対象外の施設あり。詳細は各施設へ直接お問い合わせください。 （追浜公園、不入斗公園、はまゆう公園、衣笠公園、大津公園、佐原2丁目公園、光の丘公園、西公園、湘南国際村西公園、市営公園水泳プール）
しょうぶ園	853-3688	入園料の全額を減免（介助者1名まで減免）
猿島公園	822-9561	
夏島グラウンド	080-2391-9779	個人使用する場合は、半額減免（介助者1名まで減免） 障害者団体が使用の場合は半額減免
総合福祉会館	821-1300	ホール・会議室・研修室・音楽室は福祉目的で使用する場合は全額減免
健康増進センター （すこやかん）	822-4411	利用料の半額を減免（当館が認めた介助者1名まで減免）

※公園に付随する有料駐車場は、障害者手帳の提示により使用料金が免除となります。

ただし、団体で使用する場合は、建設部公園管理課に申請する必要があります。

※横須賀美術館、ヴェルクよこすか（勤労福祉会館）駐車場については、障害者手帳の提示により使用料金が免除となります。

※その他、民営の施設等については、各施設に直接お問い合わせください。

### （３）駐車禁止除外指定

１級の精神障害者保健福祉手帳をもっていて通院を必要としている人は、駐車禁止区域内でも、法定の駐車禁止場所以外では駐車できる場合がありますので、事前に警察署で申請してください。

■お問い合わせ…所轄の警察署の交通課へ

### （４）NHK放送受信料の減免

１級の精神障害者保健福祉手帳を持っている人が「世帯主」であり、かつ「NHKの受信契約者」である場合、放送受信料が半額免除になります。また、障害者手帳を持っている人のいる世帯で、世帯員全員が市民税非課税の場合は、全額が免除になります。

※適用を受けるには申請が必要です。希望される方は障害福祉課で申請手続きをしてください。

#### ＜必要なもの＞

- ・ 精神障害者保健福祉手帳（有効期限内のもの）
- ・ 印 鑑

※前年度の課税状況が確認できない等の場合は、非課税証明書が必要です。

■お問い合わせ…NHKふれあいセンター（電話 ０５７０－０７７－０７７）  
または NHK横浜放送局（電話 ０４５－２１２－２６６１）  
もしくは 横須賀市民生局福祉こども部障害福祉課（電話 ８２２－８２４８）

## 2 生活を支えるための制度

### （１）障害年金

精神や身体の障害がある人が受給することのできる年金です。受給のためには、①初診日、②いずれかの年金に加入していること、③保険料の納付、④障害の状態という４つの要素を満たしている必要があります。何度も法律の改正があり、制度が複雑になっていますので、受給等に関してはお問い合わせ先までご確認ください。

■お問い合わせ…日本年金機構 横須賀年金事務所（電話 ８２７－１２５１）  
横須賀市市民部窓口サービス課 年金担当（電話 ８２２－８２３５）

### （２）心身障害者扶養共済制度

障害のある方を扶養している保護者が、自らの生存中に毎月一定の掛金を納めることにより、保護者に万一のこと（死亡・重度障害）があったとき、障害のある方に終身一定額の年金を支給する制度です。詳しくは障害福祉課にお問い合わせください。

■お問い合わせ…横須賀市民生局福祉こども部障害福祉課（電話 ８２２－９４８８）



### (3) 生活保護

生活保護は憲法 25 条（国民の生存権）に基づき、国が生活に困窮するすべての国民に対し、その困窮の程度に応じ必要な保護を行い、その最低限度の生活を保障するとともに、その自立を助長するための制度です。相談受付時間は、午前 9 時～11 時・午後 1 時～4 時です。

■お問い合わせ…横須賀市民生局福祉こども部生活支援課（電話 822-8260）

### (4) 横須賀市重度障害者等福祉手当

精神障害者保健福祉手帳 1・2 級で在宅の方を対象に福祉手当を支給します。支給月は 5 月・8 月・11 月・2 月の年 4 回です。（65 歳未満で新規申請の方が対象）

- ・ 1 級をお持ちの方 月額 5,000 円
- ・ 2 級をお持ちの方 月額 4,000 円

＜必要なもの＞ 精神障害者保健福祉手帳（1・2 級で有効期限内のもの）、  
手帳所持者本人名義の銀行の通帳（コピー可）

■お問い合わせ…横須賀市民生局福祉こども部障害福祉課（電話 822-9488）

### (5) タクシー（自動車燃料給油）利用券の支給

精神障害者保健福祉手帳 1 級をお持ちの方に、タクシー利用券（450 円相当を月 4 枚、年間最大 48 枚）を交付します。（ただし、タクシーを利用することのできない理由のある方は、自動車燃料給油券に変更できる場合もあります。その場合は本人・同居の家族または市内に住む 2 親等以内の親族が所有し運転する自動車又は軽自動車（営業車を除く）の届出が必要です。）

＜必要なもの＞ 精神障害者保健福祉手帳（1 級で有効期限内のもの）  
自動車燃料給油利用をされる方は、運転免許証と車検証（コピー可）  
※「電子車検証」の場合「自動車検査証記録事項」をご持参ください。

■お問い合わせ…横須賀市民生局福祉こども部障害福祉課（電話 822-8248）

注）上記（4）、（5）について、次の方は申請できませんのでご注意ください。

- ・ 横須賀市内に住所がない方 ・ 施設に入所されている方

### (6) 京浜急行電鉄運賃の割引（令和 5 年 10 月 1 日から）

精神障害者保健福祉手帳 1 級をお持ちの方が、介護者と共に普通乗車券で京急線（京急線内各駅相互間に限る）を利用する場合、障害者・介護者ともに運賃が 5 割引になります。詳細は京急線各駅係員にお問い合わせください。

※精神障害者保健福祉手帳 1 級をお持ちでも、本人単独での乗車は割引対象外です。

※ IC カード乗車券（PASMO 等）、回数乗車券、定期乗車券は割引対象外です。

### (7) 京浜急行バス運賃の割引（令和 5 年 10 月 1 日から）

神奈川県発行の精神障害者保健福祉手帳をお持ちの方が、川崎市内・横浜市内を除く神奈川県内の京浜急行バスの路線バスに乗車する場合、運賃が 5 割引になります。高速バス、空港バス、定期券は対象外です。介護者や付添人の割引はありません。詳細は京急バス営業所までお問い合わせください。

### 3 医療費を助成する制度

#### (1) 自立支援（精神通院）医療

精神の疾患で通院医療が継続的に必要な人の通院医療にかかる医療費のうちの、一部（2割）を公費で負担する制度です。自己負担は原則として1割になります。また、所得に応じて月額自己負担上限額の設定があり、1か月あたりの医療機関での支払いが上限額を越えた場合にはそれ以上の支払いはありません。翌月になれば、また上限額に達するまで自己負担があります。

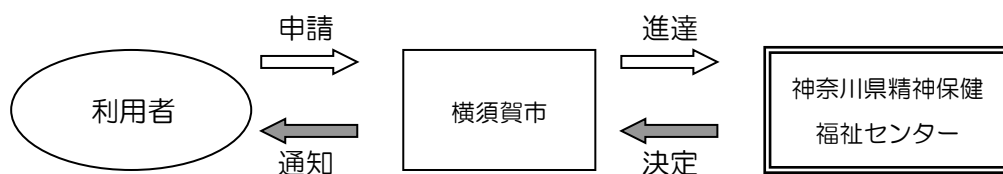
制度を利用するにあたっては、医療機関（通院する病院と薬局、訪問看護やデイケアも対象となる場合があります）を原則一つ指定する必要がある、指定された医療機関以外ではこの制度は利用できません。有効期間は1年で、継続して利用する場合は有効期間満了の3ヶ月前から更新手続きが必要です。

月額自己負担上限額の判定は、通常更新または再認定時に行いますが、申請時から直近の7月1日以降、上限額の見直しの申請（負担額変更申請）をしていただくと、新年度の市民税で負担上限額を再判定することができます。（負担上限額が変わらない場合もあります）

#### <手続きに必要なもの>

- ・自立支援医療診断書（医師に書いてもらう専用の診断書。有料です）  
※ 診断書（旧名称：意見書）の提出は2年に一度です。ただし、更新申請（支給認定・所得区分等の変更）は1年ごとに必要です。なお、有効期間終了後1ヶ月を超えて再申請を行う場合は、不要の年でも診断書の提出が必要になります。
- ・健康保険証（本人分）※健康保険証の廃止（令和6年12月からの予定）後は、  
①保険証の代わりに交付される資格確認証や資格情報のお知らせをお持ちいただくか、  
②マイナ保険証をご持参の上でご自身の携帯電話などでマイナポータルにアクセスし（四桁の暗証番号が必要です）健康保険の情報をご提示いただくか、またはその内容を印刷したものを  
お持ちください。
- ・市民税額の確認できる書類（税の申告をしていて、過去1年半以上市内に在住の方は不要）
- ・自立支援医療受給者証（現に受給者証の交付を受けている方）
- ・個人番号（マイナンバー）がわかるもの（同一健康保険加入の方全員分）

#### <利用手続きの流れ>



■お問い合わせ…横須賀市民生局福祉こども部障害福祉課（電話 822-8248）

#### (2) 重度障害者医療費の助成（外来通院）

精神障害者保健福祉手帳1級所持者を対象に、病院などで診療を受けた場合の健康保険適用かつ医療行為の一部負担金を助成します（自立支援医療および特定疾患、小児慢性特定疾患の一部負担金も対象）。ただし、入院、食事療養費負担分、生活療養費及び保険適用外の医療費は対象となりません。

なお、平成26年10月1日以降に、65歳以上で初めて障害者手帳の申請をおこなった方や、生活保護受給中の方は対象となりません。

#### <必要なもの>

- ・精神障害者保健福祉手帳（1級で有効期限内のもの）
- ・健康保険証 ☆1（表紙裏参照）

■お問い合わせ…横須賀市民生局福祉こども部障害福祉課（電話 822-8385）

### (3) 後期高齢者医療制度の加入

65 歳から 74 歳までの人で、後期高齢者医療制度で定められた一定の障害の状態（精神障害者保健福祉手帳 1 級または 2 級）にあることにより後期高齢者医療広域連合の認定を受けた人が対象です。

医療機関を受診された際の医療費の自己負担割合は、本人及び他の被保険者の市民税課税所得により判定し、1 割、2 割または 3 割負担となります。自己負担割合及び保険料の試算については、事前に健康保険課後期高齢者医療係にてご確認ください。

＜必要なもの＞

- ・精神障害者保健福祉手帳または年金証書（障害年金）
- ・現在加入している健康保険証 ☆1（表紙裏参照）

■お問い合わせ…横須賀市民生局健康部健康保険課 後期高齢者医療係

（電話 822-8272）

### (4) 精神障害者入院医療援護金

精神疾患で入院している人で、所得等条件を満たす人について、月額 1 万円の医療援護金を扶助します。

■お問い合わせ…各病院の医療相談室

神奈川県健康医療局保健医療部 がん・疾病対策課

（電話 045-210-1111 代表）

### (5) 高額療養費

健康保険を使用して医療機関に支払った医療費が自己負担限度額を超えた場合、超えた額が戻ります。払い戻しを受けるには、申請が必要となる場合が多いので、下記お問い合わせ先にご確認ください。

■お問い合わせ…本人が加入している健康保険の窓口

横須賀市国民健康保険の場合は、横須賀市民生局健康部健康保険課

（電話 822-8232）

### (6) 入院時食事療養費

市民税非課税の人は、入院中の食事療養費が減額されます。

■お問い合わせ…入院先の病院の相談室

横須賀市国民健康保険の場合は、横須賀市民生局健康部健康保険課

（電話 822-8232）

### (7) 医療費控除

支払った医療費から保険等で補填された金額を差し引いた残額が、10 万円（所得が 200 万円以下の場合は所得の 5%）以上であれば医療費控除の対象となります。また、セルフメディケーション税制（医療費控除の特例）の場合は、1 万 2 千円以上であれば対象となります。申告の方法などは下記お問い合わせ先にご確認ください。

■お問い合わせ…横須賀税務署 （電話 824-5500）



## 4 夜間等の精神科救急病院にかかりたいとき

精神疾患の急激な発症や、症状の悪化により早急に精神科医療を必要とする人に、当番医療機関（診療所・病院）を紹介します。ただし暴れたり、自分を傷つけたりするような行為・おそれがある場合（自傷他害のおそれのある場合）は110番通報をしてください。

■受付時間は ・土曜日、日曜日、祝日、年末年始 8時30分～翌8時30分  
・平日 17時00分～翌8時30分

（ただし、翌日が平日の場合の受付はいずれも翌日8時まで）

■お問い合わせ…神奈川県精神科救急医療情報窓口（電話 045-261-7070）

## 5 訪問看護を受けたいとき

精神科に通院している人で、医師の意見書など必要な手続きをした人が利用できます。自立支援医療（精神通院）の利用が可能です。

■お問い合わせ…まず、通院先の精神科の主治医に必要性についてご相談ください。  
横須賀市民生局福祉こども部障害福祉課（電話 822-8248）

### <精神障害者訪問看護が利用できる訪問看護ステーション>

- |                              |                 |
|------------------------------|-----------------|
| ・よこすか訪問看護ステーション（三春町）         | 電話 824-3065     |
| ・湘南訪問看護ステーション（鷹取）            | 電話 865-9784     |
| ・青山会 津久井浜訪問看護ステーション（津久井）     | 電話 887-0445     |
| ・衣病訪問看護ステーション（小矢部）           | 電話 852-1471     |
| ・衣病訪問看護ステーション長瀬（長瀬）          | 電話 843-3172     |
| ・聖ヨゼフ訪問看護ステーション（緑が丘）         | 電話 822-2187     |
| ・聖隷訪問看護ステーション横須賀（武）          | 電話 857-8840     |
| ・かしこ（長沢）                     | 電話 839-2424     |
| ・衣笠訪問看護ステーション（平作）            | 電話 852-5212     |
| ・セントケア訪問看護ステーション横須賀（安浦町）     | 電話 826-1161     |
| ・訪問看護ステーションはな（久里浜）           | 電話 835-1101     |
| ・かのん訪問看護リハビリステーション追浜（追浜町）    | 電話 874-7061     |
| ・株式会社蓮長 愛の手訪問看護ステーション（西浦賀）   | 電話 890-5540     |
| ・かもめケア訪問看護ステーション（ハイランド）      | 電話 823-8315     |
| ・訪問看護ステーションデューン横須賀（小川町）      | 電話 874-8031     |
| ・訪問看護ステーションあやめ横須賀（小矢部）       | 電話 853-0170     |
| ・空と花 在宅看護センター横須賀（稲岡町）        | 電話 823-0020     |
| ・サニーナース訪問看護ステーション（津久井）       | 電話 849-5177     |
| ・マークスター訪問看護ステーション（林）         | 電話 874-6410     |
| ・訪問看護ステーションLeaf（リーフ）（横浜市金沢区） | 電話（045）349-9374 |
| ・おひさま訪問看護ステーション（米が浜通）        | 電話 876-6520     |
| ・うみがめ訪問看護ステーション（長井）          | 電話 884-8330     |
| ・あうる訪問看護リハビリステーション北久里浜（根岸町）  | 電話（045）353-4080 |
| ・訪問看護 杏の花（根岸町）               | 電話 874-9508     |
| ・はるかぜハウス（長沢）                 | 電話 827-7005     |
| ・よこすか みかん（長沢）                | 電話 884-8453     |

・ファミリーナース衣笠（池上）	電話 874-7301
・咲希看護センター（佐原）	電話 887-0509
・ぷくぷく訪問看護ステーション（坂本）	電話 894-9592
・ミント訪問看護ステーション（日の出町）	電話 845-4507
・みまもり訪問看護みかん（三浦市初声町）	電話 887-0295
・青い蜂 訪問看護ステーション花笑（三浦市初声町）	電話 854-4586
・訪問看護ステーションあゆみ（三浦市南下浦町）	電話 890-6214
・訪問看護ステーション大福（三浦市栄町）	電話 803-6689
・青山会訪問看護ステーションつながり（三浦市初声町）	電話 888-3361
・みうら訪問看護ステーション（三浦市南下浦町）	電話 889-1701
・訪問看護ステーション 湊（三浦市初声町）	電話 876-5840

\*訪問できるエリア等が決まっている場合もあります。

\*この他、病院が行っている訪問看護もあります。

## 6 日中過ごす場所を知りたいとき



精神科の病院から退院してもスムーズに社会参加（就労）や、安定した地域生活に移行するのが難しく、閉じこもりがちになってしまう人や、地域社会や他の人と接する機会が少なく生活の幅を広げにくくなっている人に対して、仲間と出会い、共に活動する場があります。

### （１）医療機関のデイケア

外来治療の一環として医療機関等が実施しています。自立支援医療制度（P. 6参照）が利用できます。

□ 主な実施医療機関 … 湘南病院

久里浜医療センター

汐入メンタルクリニック

青山会津久井浜クリニック

■お問い合わせ…各医療機関にご相談ください。

電話番号はP.21をご参照ください。

### （２）チームブルーよこすか障害者相談サポートセンター

資料3（P.30）をご参照ください。



### （３）地域作業所等

資料3（P.22～29）をご参照ください。

■お問い合わせ…横須賀市民生局福祉こども部障害福祉課（電話 822-8249）

横須賀市民生局健康部保健所保健予防課（電話 822-4336）

## 7 入所（宿泊）等について知りたいとき

### （１）グループホーム（共同生活援助）

障害のある人が、アパート等の集合住宅で一緒に暮らします。退院後など、すぐにひとり暮らしをすることが不安な人が、日常生活の支援を受けながら生活します。各グループホームの場所や詳細については、資料４（P.31～37）をご覧ください。

### （２）グループホーム体験利用

グループホームへの入居を考えている人が、実際に生活ができるかどうかを試したい場合に利用することができます。

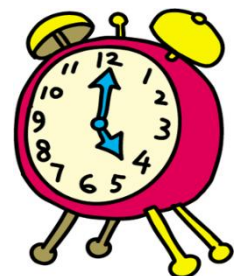
### （３）ショートステイ（短期入所）

ご家族の病気などにより、本人の支援が難しい場合や、ご本人が自宅以外での宿泊を希望する場合に、施設に短期間入所し宿泊することができます。

上記障害福祉サービスの利用については、P.12のサービス対象者であること、病状が安定していることが大切になります。また、利用にあたっては障害福祉課にサービス利用申請が必要となります。（P.12参照）

#### ■お問い合わせ…

申請・相談窓口：横須賀市民生局福祉こども部障害福祉課（電話 822-8249）  
相談窓口：横須賀市民生局健康部保健所保健予防課（電話 822-4336）





## 8 ボランティアのことを知りたいとき

### よこすかボランティアセンター

ボランティア活動をしたい人と、ボランティアの支援を必要とする人の架け橋になるよう、ボランティア活動に関する相談をはじめ、身近な困りごとについても一緒に考えます。

■お問い合わせ…横須賀市社会福祉協議会 ボランティアセンター

(通称：よこすかボランティアセンター)

(電話 821-1303)

## 9 財産を保全してほしいとき

### 成年後見制度

自分で十分な判断をすることが困難な方に代わり、本人の権利や財産を守ることを目的とした制度です。

精神障害者、知的障害者、認知症などにより判断能力が十分でない方は、財産管理や契約等の法律行為を行う際に、自分で判断することが難しい場合があります。また、判断能力が十分でないために悪徳商法などの被害に遭うおそれもあります。

成年後見制度とは、このような方について、家庭裁判所によって選ばれた成年後見人等が、身の回りに配慮しながら財産の管理や福祉サービス等の契約を行い、本人の権利を守り生活を支援する制度です。

成年後見制度には、法定後見制度と任意後見制度の2種類があります。また、法定後見制度には後見・補佐・補助の3つ類型があり、本人の判断能力に応じて家庭裁判所が決定します。

■お問い合わせ

精神障害者の方 保健所保健予防課（電話 822-4336）

知的障害者の方 障害福祉課障害サービス第1係（電話 822-8249）

認知症高齢者の方 地域福祉課総合相談担当（電話 822-9613）

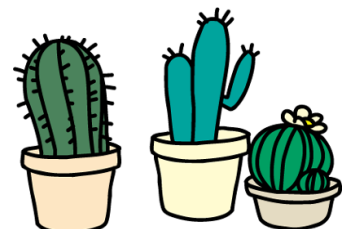
## 10 金銭管理が困難なとき

### 日常生活自立支援事業（横須賀あんしんセンター）

判断能力の低下により日常の金銭管理が困難な方に、支援計画に基づき福祉サービスの利用手続や預貯金のおし入れ、公共料金等の支払の代行などを行います。サービスの利用は本人との契約関係が必要となり、収入に応じて有料となります。

■お問い合わせ…横須賀市社会福祉協議会 横須賀あんしんセンター

(電話 821-3605)



## 1 1 障害福祉サービスを受けたいとき

障害福祉サービスとは、障害者総合支援法に基づき、障害のある人が地域で自立した生活を送ることができるよう、一人ひとりの障害状況や生活状況に応じて利用できるサービスです。

### ＜障害福祉サービス対象者＞

- ① 精神障害者保健福祉手帳を所持している方
  - ② 精神障害を事由として障害年金を受給している方
  - ③ 精神障害を事由として特別障害給付金を受給している方
  - ④ 自立支援医療（精神通院）を利用している方
  - ⑤ 医師が作成した精神障害である旨の診断書の提出が可能な方
- ＊通院・治療ができており、病状が安定している方

### ＜障害福祉サービスの利用の手続き＞

- ① 市役所障害福祉課のケースワーカーへご連絡ください。
- ② 障害支援区分の認定調査を受けます。  
＊医師意見書の提出及び障害支援区分の認定が不要のサービスもあります。
- ③ 医師意見書の作成をかかりつけ医（主治医）に依頼します。
- ④ 障害支援区分が決定し、障害支援区分通知書が自宅へ送られます。
- ⑤ 相談支援事業所に「サービス等利用計画」の作成を依頼します。
- ⑥ 「障害福祉サービス受給者証」（サービスの種類、量、期間、利用者負担等が記載されています）が自宅へ送られます。
- ⑦ サービスを提供する事業所と契約し、サービスが開始されます。

### ＜利用料＞

原則1割負担です。市民税の課税状況によって利用者負担の上限月額が設定されます。





## 障害福祉サービス ホームヘルプ（居宅介護）などの内容

**介護給付** 障害支援区分が必要です。

- 居宅介護（ホームヘルプ）** ヘルパーが家に来て、身の回りのお手伝いをします。

家事援助：料理、掃除、洗濯など

身体介護：身体の清潔の保持等の援助など

通院介助・通院等乗降介助：通院時の介助、公的手続きのお手伝いなど

- 施設入所支援・短期入所**（P.10 参照）

**訓練給付** 調査のみ必要です。（グループホームは障害支援区分認定を受けます）

- 就労移行支援
  - 就労継続支援A型（雇用型）
  - 就労継続支援B型（非雇用型）
  - 就労定着支援
  - 自立訓練（生活訓練）
- （P.15 参照）

- 自立生活援助：単身生活をおくる方の環境整備をお手伝いします。

- 共同生活援助（グループホーム）

共同生活援助体験利用（グループホーム体験利用）

（P.10 参照）

**地域相談支援給付** 調査のみ必要です。

- 地域移行支援：入所施設や精神科病院等から地域生活に移行するためのお手伝いをします。

- 地域定着支援：単身生活をおくる方の緊急時の連絡体制を調整します。

**計画相談支援給付**

- 計画相談支援：サービス等利用計画の作成を行います。

■申込・お問い合わせ…横須賀市民生局福祉こども部障害福祉課（電話 822-8249）



※介護保険被保険者は、介護保険での給付が優先されます。

## 1 2 家族の悩みを知ってほしいとき

### (1) NPO法人 横須賀つばさの会

横須賀市の精神障害のある方を支えている家族の会です。定例会を年6回と家族交流会を毎年開催しています。家族会員の相互の精神的支援・情報交換・交流・家族機能の健全化や病気の理解のための勉強会、偏見の払拭に関する啓発活動などを行っています。

- お問い合わせ…就労継続支援 B 型事業所 つばさ (電話 874-4290)  
就労継続支援 B 型事業所 つばさ第二 (電話 861-2373)  
喫茶レゼル (電話 861-2386)

### (2) 作業所・地域活動支援センターの家族会

家族会を開催している作業所があります。

- お問い合わせ…資料3 (P.29~30) をご覧ください。

### (3) 精神障害者家族相談会(精神障害者家族語らいの会) \*事前予約制

精神疾患のために様々な課題を抱えている方を支えているご家族同士が悩みや不安を話し合い共有し合うことでよりよい対応の仕方を学び合う場です。

開催は奇数月の第1もしくは第2月曜日 午後2時~4時 (開催前日までに要予約)

- お問い合わせ…横須賀市民生局健康部保健所保健予防課

(電話 822-4336)

### (4) 認知症高齢者介護者の集い

認知症の方の介護者が集い、情報交換や本音を語り合い、支え合う会を開催しています。

「介護者の集い」では、現在介護をしている方だけではなく、これから介護を始められることに不安をお持ちの方など、男女も問わず、どなたさまでもお気軽にご参加いただけます。

会場は総合福祉会館(8回/年)、開催日時は「広報よこすか」にてご案内します。

- お問い合わせ…横須賀市民生局福祉こども部地域福祉課 (電話 822-9613)

### (5) 若年性認知症 よこすかのつどい(本人のつどいと介護家族交流会)

若年性認知症(18歳~65歳未満に発症)の本人と家族が集い、悩み・思いの共有・情報交換などを行います。本人は支援者とともに地域の散策・買い物・交流等の活動を行います。

- お問い合わせ…公益社団法人認知症の人と家族の会神奈川支部

(電話 045-548-8061 月・水・金 10時~16時)

### (6) よこすか若年認知症の会タンポポ(本人のつどい)

若年性認知症の方たちを中心に、自分達でやりたいことを一緒に考え交流等の活動を行います。

- お問い合わせ…よこすか若年認知症の会タンポポ 事務局 岸 正晴

(電話 852-0255)

### (7) 「マリン横須賀」高次脳機能障害 家族の会 ※現在休止中

高次脳機能障害の方の当事者・介護者が集い、情報交換や本音を語り合い、支え合う会を開催しています。会場は、久里浜障害者支援センター「ゆんるり」。※ 資料3 (P.30)

- お問い合わせ…マリン横須賀 代表 池畑 明代 (電話 849-6154)

- 協力機関…久里浜障害者支援センター「ゆんるり」 (電話 838-4616)

※ この他に、医療機関にも当事者の会や家族の会があります。

## 13 就労したいとき（就労を支える制度）

就労への援助としては、規則正しい生活の練習、外出に慣れること、仕事の練習をする、職場の人間関係を学ぶ、短時間労働の実現、理解ある職場の開拓、長い期間仕事ができるようにサポートすることなどがあります。

### （１）＜障害福祉サービスによるもの＞

就労移行支援、就労継続支援Ａ型・Ｂ型、就労定着支援、作業所、地域活動支援センター等

#### ① 就労移行支援

企業等に就職するための訓練をします。仕事探しの相談もできます。

#### ② 就労継続支援Ａ型

一般企業等での就労は難しい人が、企業以外の場所で雇用契約を結び、働きます。

※就労移行支援を利用後の方や就労経験のある方等、対象者に制限があります。

#### ③ 就労継続支援Ｂ型

一般企業等での就労は難しい人が、企業以外の場所でサポートを受けながら働きます。

※就労移行支援を利用後の方、就労経験があり年齢や体力の面で一般企業に雇用が困難な方、50歳以上の方や障害基礎年金１級受給の方等、対象者に制限があります。

#### ④ 就労定着支援

就労に伴う生活面の課題に対応するとともに企業や関係機関との連絡調整や、それに伴う課題の解決に向けて必要な支援をします。

#### ⑤ 自立訓練（生活訓練）

地域での生活に困らないように、身の回りのことをする訓練をします。

#### ⑥ 地域作業所・地域活動支援センター

障害のある方が、日中活動に参加します。

※①～⑤の障害福祉サービスの利用については、P.12のサービス対象者であること、病状が安定していることが大切になります。④については就労支援に関する事業所を経て就労していることが必要になります。また、利用にあたっては障害福祉課にサービス利用申請が必要となります。（P.12参照）

なお、⑥の地域作業所・地域活動支援センターの利用は、市役所障害福祉課での手続きは必要ありません。（問い合わせ先はP.29を参照してください）

※交通費の助成制度があります。担当は、市役所障害福祉課です。

■お問い合わせ…申請・相談窓口：横須賀市民生局福祉こども部障害福祉課（電話 822-8249）

相談窓口：横須賀市民生局健康部保健所保健予防課（電話 822-4336）

### （２）よこすか就労援助センター、よこすか障害者就業・生活支援センター

職業生活における自立を図るために継続的な支援を必要とする障害のある方に対し、雇用・保健・福祉・教育等の関係機関との連携の拠点となって、就業面と生活面の一体的な相談・支援を行う、就労支援を行います。利用にはセンターへの登録が必要になります。なお、登録、相談は無料です。

※ 開所時間は月曜日から金曜日の8時30分～17時15分です（祝日および年末年始を除く）。ただし、以下のとおり開所時間外に別途就労相談日を設けています。

◎毎月第2火曜日（17時15分～20時15分）

◎指定の土・日曜日（9時30分～12時）

（令和6年度の指定日は、8/24（土）、11/17（日）、2/22（土）です。）

※ ご利用の際は、事前にご予約を頂いておりますので、センターまでお問い合わせ下さい。

■お問い合わせ…よこすか就労援助センター、よこすか障害者就業・生活支援センター  
(電話 820-1933)

### (3) 神奈川障害者職業センター

地域のハローワーク（公共職業安定所）等との連携のもとに、職業カウンセラーによる職業相談のほか、就職に向けた準備の場として職業準備支援事業、職場適応援助者事業（ジョブコーチ）による就職後の職場適応指導を行っています。

■お問い合わせ…神奈川障害者職業センター（電話 042-745-3131）

### (4) ハローワーク（公共職業安定所）

就職に関する相談ができます。障害者の職業相談の専門援助窓口があります。

■お問い合わせ

ハローワーク横須賀（電話 824-8609 部門コード43#）

（管轄区域）ハローワーク横浜南の管轄区域を除く横須賀市

ハローワーク横浜南（電話 045-788-8609 部門コード42#）

（管轄区域）横須賀市のうち、船越町、港が丘、田浦港町、田浦町、田浦大作町、田浦泉町、長浦町、箱崎町、鷹取、湘南鷹取、追浜本町、夏島町、浦郷町、追浜東町、追浜町、浜見台、追浜南町

## 14 相談したいとき

### (1) 保健所精神保健福祉相談

精神保健福祉相談員等による相談を平日8時30分～17時までに行っています。来所してご相談の場合は、必ず事前にお電話ください。

■お問い合わせ…横須賀市民生局健康部保健所保健予防課

(電話 822-4336)

### (2) 精神科医師の相談

保健所にて精神科医による相談を毎週行っています。予約が必要です。

- ・あくまでも状況の「見立て」であり、「診断」ではありません。
- ・「継続相談」「繰り返し相談」「セカンドオピニオンとしての利用」は出来ません。

■お問い合わせ…横須賀市民生局健康部保健所保健予防課

(電話 822-4336)

### (3) 障害者相談サポートセンター

障害福祉サービス等の利用援助、日常生活の相談、ケア会議の実施、専門機関の紹介等について、障害のある方及びそのご家族等からの相談を広くお受けしています。

■お問い合わせ…資料3（P.30）をご覧ください。

### (4) 横須賀こころの電話

気持ちが晴れない、生きる望みが持てない、ひきこもっている、大きな悩みに押しつぶされそう・・・そんな時にお電話ください。お電話は匿名でどうぞ。通話料金のみで費用は無料。

■電話…やさしいダイヤル 830-5407 こころよまるくなーれ

■受付時間：平日…16時～23時 土・日・祝日…9時～23時（年中無休）  
毎月第2水曜日…16時～翌朝6時



## (5) 高齢者・介護者のためのこころの相談

高齢者ご本人・介護者・介護に携わる方の心の悩みや相談を臨床心理士がお受けいたします。介護中の方、大切な方を亡くされる等、介護を終えた方、男女問わず、どなたさまでもお気軽にご相談ください。月3回（予約制）、日時は毎月「広報よこすか」おしらせ版にてご案内します。面接場所は、ウェルシティ市民プラザ3階 中央健康福祉センター内相談室

■お問い合わせ…横須賀市民生局福祉こども部地域福祉課 総合相談担当

(電話 822-9613 平日8時30分～17時)

## (6) 神奈川県精神保健福祉センター

こころの電話相談を毎日(年末年始、土日祝日含む)、24時間受け付けています。

■相談電話…0120-821-606

※令和6年3月31日午後9時から4月1日午前9時まで休止します。

## (7) 神奈川県発達障害支援センター かながわA（エース）

発達障害（自閉症・アスペルガー症候群・その他の広汎性発達障害・学習障害・ADHD等）のある方やその家族の相談を受け付けています。

■相談電話…0465-81-3717

■受付時間：月曜日から金曜日（祝日・年末年始を除く）…9時00分～17時00分

## (8) アルコール問題に関する相談

### □横須賀断酒新生会

アルコール依存症から回復しようとする人達がお互いに支えあい励ましあいながら断酒を継続する自助グループです。酒害相談も行っており、昼働きながら参加できるよう、夜間の例会を行っています。

□酒害相談…無料。予約制。保健所で基本的に、毎月第2・3火曜日及び第4金曜日。

18時30分～19時

□断酒例会…本部例会（保健所）、支部例会（コミュニティセンター）で開催。

19時～21時

■お問い合わせ…横須賀市民生局健康部保健所保健予防課

(電話 822-4336)

### □AA関東甲信越セントラルオフィス

AAは、アルコホーリクス・アノニマスの略で、ただ飲酒をやめたいという思いだけで集まった、飲酒の問題を抱える当事者の団体です。

横須賀市内でも会合（ミーティング）を行っています。

毎週月曜日 19時から20時 横須賀市立総合福祉会館（京浜急行汐入駅）

毎週水曜日 19時から20時30分 横須賀市立総合福祉会館（京浜急行汐入駅）

毎週土曜日 11時から12時30分 横須賀市立総合福祉会館（京浜急行汐入駅）

毎週土曜日 19時から20時30分 ヴェルクよこすか（横須賀中央駅）

■お問い合わせ…AA 関東甲信越セントラルオフィス

電話 03-5957-3506 12時～17時30分（日曜・火曜・木曜 休業）

ホームページ <http://aa-kkse.net>

※最新のミーティング開催状況をご案内しています



## 15 訪問を受けたいとき

### (1) 保健所精神保健福祉訪問

精神保健福祉相談の後で、必要に応じて、精神保健福祉士・保健師・精神保健福祉相談員が、訪問します。

■お問い合わせ…横須賀市民生局健康部保健所保健予防課（電話 822-4336）

### (2) 精神科医師の訪問

精神保健福祉相談の後で、必要に応じて、精神科嘱託医師が訪問します。

- ・あくまでも状況の「見立て」であり、「診断」ではありません。
- ・「継続訪問」「繰り返し訪問」は出来ません。
- ・医師の都合がある為、「平日の日中」になります。

■お問い合わせ…横須賀市民生局健康部保健所保健予防課（電話 822-4336）

## 16 社会的ひきこもりで悩んでいるとき

社会的ひきこもりとは、精神疾患とは呼べないが「ひきこもり」状態が長期化し、生活の選択肢が狭められた状態です。保健所では定義にこだわらず、広く解釈しており、支援の対象者も幅広く考えています。

### (1) 相談したいとき

精神保健福祉士・保健師・精神保健福祉相談員による相談を、平日8時30分～17時まで行っています。来所してご相談の場合は、事前にお電話ください。

■お問い合わせ…横須賀市民生局健康部保健所保健予防課  
（電話 822-4336）

### (2) ひだまりん（当事者の会）

社会的ひきこもり当事者による交流・情報交換を図り、社会参加のきっかけづくりをする憩いの場です。

横須賀市保健所で開催しています。

原則毎月第4水曜日の9時30分～12時まで（9時から開場）

※ 初めて参加される場合は、事前に個人面接が必要です。

■お問い合わせ…横須賀市民生局健康部保健所保健予防課  
（電話 822-4336）

### (3) すずらんの会（家族会）

社会的ひきこもりの悩みを抱える方のご家族が出会い、気持ちや情報を共有しあう場です。

横須賀市保健所で開催しています。

年4回 13時30分～15時30分まで

※ 初めて参加される場合は、事前に個人面接が必要です。

■お問い合わせ…横須賀市民生局健康部保健所保健予防課  
（電話 822-4336）

#### (4) 特定非営利活動法人 こどもの夢サポートセンター

- ①横須賀市からの委託を請け、ひきこもりの方の支援、学習支援事業を行っています。  
・就労準備支援事業「ねくすと」 ・アウトリーチ事業 ・居場所事業「夢カフェ」

②フリースクール「こどもの夢」

- ・不登校の中学生の次への一步を応援しています
  - ・学習支援・相談活動を充実。 楽しい課外行事や各種体験ができます
- \*利用されると学校の出席扱いとなります

③「ドリーム・スペース」

- ・子どもたち(小・中・高校生)の居場所です。
  - ・生活上いろいろな課題を持っている子どもを対象
  - ・学習、相談、自由あそび。 夕食提供(無料)しています。
- (毎週水曜日 午後3時30分～午後6時30分)

■お問い合わせ…特定非営利活動法人 こどもの夢サポートセンター

(電話 876-0151)

#### (5) NPO法人 アンガー・ジュマン・よこすか

□フリースペース「あばうと」

不登校やひきこもりで家の中で悩んでいる人や、家族や社会の狭間で自信を失っている人々に自分の時間と場所として提供しています。

□学習支援「ネクスト」(午後1時30分から午後9時まで)

一般の学習塾へは通えない不登校の子どもたち、学校へ通っているけれど授業の理解を深められず悩んでいる子どもたちに、学習の喜びと自信を支援します。

※ 他にカウンセリング・セルフヘルプなどの活動があります。

※ 利用は有料です。

※ 神奈川県の公立小中学校に在籍していて不登校の場合、出席扱いとなります。

■お問い合わせ…NPO 法人 アンガー・ジュマン・よこすか(電話 801-7881)

#### (6) ひきこもりの方への訪問型支援

社会的ひきこもりの方がいる家庭を、経験豊富で専門的な知識をもつアウトリーチ支援員が個別に訪問し自立に向けて支援します。自宅以外の居場所の紹介や就労体験の案内などご本人の要望に応じた支援を行います。

■お問い合わせ…横須賀市民生局福祉こども部生活支援課(電話 822-8070)

横須賀市民生局健康部保健所保健予防課(電話 822-4336)

## 資料 1 関係公共機関代表一覧

◎横須賀市民生局福祉こども部 障害福祉課（市役所分館 1 階） 〒238-8550 横須賀市小川町 11	電話 822-8248 FAX 825-6040
◎横須賀市民生局健康部 保健所保健予防課 〒238-0046 横須賀市西逸見町 1-38-11 ウェルシティ市民プラザ 3 階 E-mail seishin-hchp@city.yokosuka.kanagawa.jp URL <a href="http://www.city.yokosuka.kanagawa.jp/3130/kokoro/index.html">http://www.city.yokosuka.kanagawa.jp/3130/kokoro/index.html</a>	電話 822-4336 FAX 822-4874
横須賀市民生局福祉こども部 生活支援課（市役所分館 6 階） 〒238-8550 横須賀市小川町 11	電話 822-8260
横須賀市民生局福祉こども部 地域福祉課 （ほっとかん 1 階） 〒238-8550 横須賀市小川町 11	電話 822-9613
横須賀市民生局福祉こども部介護保険課（市役所分館 2 階） 〒238-8550 横須賀市小川町 11	電話 822-8310
横須賀市児童相談所（はぐくみかん 3 階） 〒238-0004 横須賀市小川町 16	電話 820-2323
横須賀市民生局こども家庭支援センター こども家庭支援課 こども青少年相談係（はぐくみかん 5 階） 〒238-0004 横須賀市小川町 16	電話 827-7744
横須賀市社会福祉協議会（市立総合福祉会館 2 階） 〒238-0041 横須賀市本町 2-1	電話 821-1301
横須賀あんしんセンター（市立総合福祉会館 2 階） 〒238-0041 横須賀市本町 2-1	電話 821-3605
日本年金機構 横須賀年金事務所 〒238-8555 横須賀市米が浜通 1-4	電話 827-1251
横須賀公共職業安定所（ハローワーク） 〒238-0013 横須賀市平成町 2-14-19	電話 824-8609
横浜南公共職業安定所（ハローワーク） 〒236-8609 横浜市金沢区寺前 1-9-6	電話 045-788-8609
よこすか就労援助センター、よこすか障害者就業・生活支援センター（市立総合福祉会館 4 階） 〒238-0041 横須賀市本町 2-1	電話 820-1933
デュオよこすか（市立総合福祉会館 5 階） 〒238-0041 横須賀市本町 2-1	電話 822-0804
神奈川県精神保健福祉センター 〒233-0006 横浜市港南区芹が谷 2-5-2	電話 045-821-8822 FAX 045-821-1711
神奈川県福祉子どもみらい局福祉部障害福祉課 （社会参加推進グループ） 〒231-8588 横浜市中区日本大通 1	電話 045-210-4709





## 資料 2 市内・近隣で精神科等のある主な医療機関

(令和 6 年 5 月現在)

地域	区分 医療機関名 (所在地)	入院 閉鎖病棟	入院 開放病棟	精神科	心療内科	外来 アルコール	デイケア	ナイトケア	認知 症病棟	自助 グループ	相談室	カウンセ リング	電話
北	<b>湘南病院</b> 鷹取 1-1-1	◆	◆	○			○				☆		865-4105
	<b>すぎもとクリニック</b> 追浜本町 1-1-35 ツバサビル 4F			○	○								866-3221
	<b>細岡メンタルクリニック</b> 追浜町 3-1 勝野ビル 3F			○	○								867-3500
汐入	<b>汐入メンタルクリニック</b> 汐入町 2-7-1 山下ビル 2・3F			○	○		○	○			☆	○	823-3001
横須賀中央	<b>市立うわまち病院</b> 上町 2-36			○							☆		823-2630
	<b>横須賀共済病院</b> 米が浜通 1-16			○							☆		822-2710
	<b>おおた心療内科醫院</b> 若松町 1-1 野上屋ビル 5F			○	○							○	823-3700
	<b>中央メンタルクリニック</b> 大滝町 2-1 1 八島ビル 3F			○	○								827-3427
久里浜	<b>久里浜医療センター</b> 野比 5-3-1	◆	◆	○		○	○			○	☆	○	848-1550
	<b>くりはまメンタルクリニック</b> 久里浜 4-5-6 浅葉ビル 4F			○	○								876-8157
	<b>パシフィックホスピタル</b> 野比 5-7-2				○						☆		849-1570
北久里浜	<b>青山会津久井浜クリニック</b> 津久井 3-22-1			○	○		○					○	874-8300
西	<b>横須賀市立市民病院</b> 長坂 1-3-2			○									856-3136
三浦	<b>福井記念病院</b> 三浦市初声町高円坊 1040-2	◆	◆	○	○				○	○	☆	○	888-2145

カウンセリングについては、受診者、入院者を対象にしています。 ☆はケースワーカーの配置有

久里浜医療センターでアルコールプログラムを含む認知行動療法を行っています（久里浜医療センターへ要問合せ）

## 資料 3 作業所・障害者相談サポートセンター等一覧

### ○就労移行支援

名称	住所	連絡先	活動日	概要
ミラークよこすか	238-0008 大滝町 2-15-1 横須賀 東相ビル 6 階	821-3450	週 5 日 (月～金曜日) 9:00～15:00	<p>[主な活動]</p> <p>個別のプログラムでスタートできます。作業訓練、ビジネスマナーを始めとした講座、自己研鑽のためのトレーニングなど、お一人お一人に合わせたプログラムを作成していきます。</p> <p>[その他]</p> <p>就職後は職場訪問や個別面談を行っており、気軽に相談できる場所を目指しています。また、定期的に就労者を対象としたイベントも開催しています。</p>
Cocorport 横須賀Office	238-0004 小川町 13-1 アサヒ横須賀ビル 5 階	876-7185	週 6 日 (月～土曜日) 10:00～15:00 (※通所予定は個別に決めることができます)	<p>[主な活動]</p> <p>一人ひとりに寄り添い個々に合わせた訓練を提案しています。生活面の課題や就職活動に向けての不安や、道筋など面談をしながら訓練内容や通所ペースなどを考えることができます。データ入力などの事務系の訓練や、軽作業を想定したピッキングなど様々な訓練があり、希望に沿った提案をしています。</p> <p>[その他]</p> <p>企業実習を想定した実践的訓練の定期開催、庶務訓練など「働く」をよりリアルに感じることができるプログラムもあります。見学時に訓練を体験することもできますので、是非一度お問い合わせください。</p>
Cocorport 横須賀第2Office	238-0004 小川町 13-20 横須賀中央ビル 4 階 B 号室	876-6701	週 6 日 (月～土曜日) 10:00～15:00 (※通所予定は個別に決めることができます)	<p>[主な活動]</p> <p>一人ひとりに寄り添い個々に合わせた訓練を提案しています。生活面の課題や就職活動に向けての不安や、道筋など面談をしながら訓練内容や通所ペースなどを考えることができます。データ入力などの事務系の訓練や、軽作業を想定したピッキングなど様々な訓練があり、希望に沿った提案をしています。</p> <p>[その他]</p> <p>企業実習を想定した実践的訓練の定期開催、庶務訓練など「働く」をよりリアルに感じることができるプログラムもあります。見学時に訓練を体験することもできますので、是非一度お問い合わせください。</p>

名称	住所	連絡先	活動日	概要
ウェルビー 横須賀中央駅前センター	238-0007 若松町 3-14-10 イデアール横 須賀中央1 階	845-6261	週6日 (月～木・土) 10:00～16:00 (金曜日) 10:00～14:00 ※年末年始を 除き、祝祭日は 開所しておりま す。	<p>[主な活動]</p> <p>ウェルビーでは、通常のオフィスを再現したセンターにて、パソコン研修や電話受付、メールの書き方等のビジネスマナー研修や軽作業訓練等を行い、実務で要求されるビジネススキルの習得をサポートすることで、一般企業が求める人材への成長をお手伝いいたします。</p> <p>[その他]</p> <p>就職後の定着支援として、雇用された企業などで継続して働き続けることができるよう、関係者との連絡調整、相談支援等の必要な支援をご要望に合わせて行います。</p>
プレップワークス堀ノ内	238-0014 三春町 3- 25 湘南信用金 庫堀ノ内支 店2階	874-9006	週6日 (月～土曜日) 10:00～15:00	<p>[主な活動]</p> <p>生活リズムや心身の安定を図りながら、基本的な知識や技能、マナーを身につけ、就職のための準備をしていきます。多様なプログラムに取り組むことで、得手不得手を理解しながら職業選択の幅を広げていきます。</p> <p>[その他]</p> <p>プレップワークスでは、明るく楽しい雰囲気の下、専門スタッフが利用者みなさまの声をよく聞き、ともに悩み、ともに喜びを分かち合える、そういった素晴らしい空間と関係性を築きあげております。就職に対して、今、自信を失ってしまっている方、不安や悩みを抱えている方、一人でお悩みにならず、一度プレップワークスにお声かけください。</p>
ディーキャリア 横須賀三浦オフィス	238-0008 大滝町 1-9 品川ビル 6 階	874-9303	週6日 (月～土曜日) 10:00～16:00 ※土曜のみ 10:00～12:00	<p>[主な活動]</p> <p>全国 90 か所以上あるディーキャリアでは、「精神障害」「発達障害」に特化した、専門性の高い支援を行っています。企業のオフィス空間を想定した作りとなっており、150㎡以上の広い空間で、「障害特性の理解」「対人スキル」「キャリアプランニング」などを行うことから始め、段階的にステップアップする3コース制を敷いています。実際の業務をこなす模擬訓練も行っており、就職先・当事者の方から「通いながら経験を積めてよかった」とのお声を頂いています。</p> <p>[その他]</p> <p>公認心理師や精神保健福祉士が在籍しており、心理ケアがいつでも受けられます。スタッフも様々な業界出身者が集まっているため、支援の幅が広いのも特徴です。ぜひ見学にお越しください！お話するだけでももちろん大丈夫です。まずは一歩♪</p>

市内の事業者のうち、掲載を希望した事業者の一覧です。

○就労継続支援A型

名称	住所	連絡先	活動日	概要
さくらマート	239-0831 久里浜 4-15-12	876-9338	週 5 日 (月～土曜日) 9:00～16:00 (※勤務時間: 1 日 4 時間以上 シフト制)	[主な活動] 雇用契約に基づき、働く場を提供するとともに、知識及び能力の向上のために必要な訓練を行います。惣菜の製造・お弁当製造及び店舗販売の仕事を行なっています。 [その他] 随時見学を受け付けております。
ベルナ	238-0042 汐入町 2-2 澤田ビル 2 階	884-9406	年末年始を除く 毎日 9:00～13:15	[主な活動] 平成 29 年 8 月より横須賀にオープンいたしました。作業内容は軽作業(箱折りなどの受託作業)が主です。平成 30 年 4 月より施設外就労を開始いたしました。 [その他] 随時見学を受け付けております。
ライオンのめがね	239-0014 三春町 2-5	845-9030	週 5 日 (日～金曜日) 6:00～14:30 (※勤務時間: 1 日 4 時間以上 シフト制)  施設外 週 5 日 年中無休営業 9:00～14:45 (※勤務時間: 1 日 4 時間以上 シフト制)	[主な活動] 令和 4 年 12 月より横須賀に開所いたしました。作業内容は宅配弁当作成です。令和 5 年 8 月より施設外就労(ホテルの客室清掃、ベッドメイキング)を開始いたしました。 [その他] 随時見学、体験を受け付けております。

市内の事業者のうち、掲載を希望した事業者の一覧です。

○就労継続支援Ｂ型

名称	住所	連絡先	活動日	概要
就労プラザながさわ	239-0842 長沢 1-13-3	876-5400	週 5 日 (月～金曜日) 9:30～16:00	<p>[主な活動] 主にパソコンを使用しての名刺作成やチラシ印刷、大判プリンタを使用しての大判印刷やのぼり印刷を行っています。他にも草取りやお部屋掃除、下請け作業などを行っています。</p> <p>[その他] 旅行や食事会などのレクリエーション活動も行っています。</p>
スペース・ほっと	237-0076 船越町 1-57	861-3664	週 5 日 (月～土曜日) 9:30～15:30	<p>[主な活動] 菓子・蜂蜜・珈琲の製造から販売までを作業としています。商品は全て自社オリジナル商品です。</p> <p>[その他] 作業は個人に合わせたペースで進めて行きます。</p>
Hana-Funa(はなふな)	238-0017 上町 3-9-3	884-8460	週 5 日 (月～土曜日) 9:30～15:30	<p>[主な活動] 植木や生花の管理・製造・販売を行っています。</p> <p>[その他] 作業は生花店で行う就労に近い形で作業を提供しており、社会生活に必要な協調性を大切にしています。</p>
陽だまり	238-0012 安浦町 2-23	826-2958	週 5 日 (月～金曜日) 9:00～16:00	<p>[主な活動] 焼き菓子製造(パウンドケーキ、クッキー、カステラ)販売、封筒作り、チラシ折り作業、委託清掃、ポスティング、ビーズ作業</p> <p>[その他] 本人の要望に応じて、作業を通じて自分もやればできる達成感を感じとり社会的経験を積み重ね、その経験から、家族の負担軽減にもつながって行く事を望みます。毎年2回の旅行、絵の鑑賞、花見、カラオケ、レクリエーション活動を行っています。見学をお待ちしております。</p>
カフェ・ドルチェ	238-0012 安浦町 2-24-3	821-4539	週 5 日 (月～金曜日) 9:00～16:00	<p>[主な活動] 喫茶店業務を中心に、シール貼り、手芸品の袋詰めなどの軽作業を通し、一人一人のペースに合わせた「働きたい」という意欲を応援。イベントに出店することもあります。地域の皆様やカフェを訪れたお客様とのふれあいを大切にし、接客マナーや対人関係を学んでいます。</p> <p>[その他] 毎年、旅行や花見、カラオケなどのレクリエーション活動も行っています。</p>

名称	住所	連絡先	活動日	概要
キッチン彩	239-0805 舟倉 1-30-7	833-1282	週 5 日 (月・水・金) 9:00～15:00 (火・木) 8:30～15:00	[主な活動] お弁当作りと配達を主な活動とし、対象者と職員とボランティアが協働して活動しています。お弁当を週2回(火・木)配達しており、家庭の味のお弁当を地域の方々に届けています。 [その他] 金曜日は主にレクリエーションやミーティングを行っています。
はまゆう	239-0805 舟倉 1-31-2	834-4182	週 5 日 (月～金曜日) 9:30～15:00	[主な活動] 軽作業(農機具の部品組立)、施設外就労(清掃作業週1回) ルアーの組み立て・電線の束線・チラシ折込
キッチン彩クロレ	238-0011 米が浜通 2-16	826-0756	週 5 日 (月～金曜日) 8:30～16:00	[主な活動] お弁当作りと配達を主な活動としています。週2回(水・金)配達しています。 [その他] 月曜日はミーティング、相談、レクリエーションを行っています。
フード・プランニング	238-0023 森崎 1-19-12	887-0034	週 5 日 (月～金曜日) 9:00～16:00	[主な活動] バーベキュー食材加工、お弁当作り、地物食材を使った加工品作りを行っています。又、地域のイベントに出店し販売もしています。 [その他] 季節に応じたレクレーション活動も行っています。随時見学や体験を受付けています。
なかよし広場	239-0835 佐原 5-19-20	876-6668	週 5 日 (月～金曜日) 9:00～14:00 ※土曜日 9:00～11:30	[主な活動] 野菜・食品加工の袋詰め、弁当の配達・段ボール回収、店頭販売、外注作業など行っています。 [その他] レクレーション活動も行っています。また、就労に向けての支援も行っています。
就労継続支援 B 型事業所 つばさ	238-0014 三春町 2-4 EMIAS 203 号	tel 874-4290 fax 874-4291	週 5 日 (月～金曜日) 9:00～15:30 活動時間応相談	[主な活動] 釣具等部品の組立、タウン誌や広告の折作業やポストイングを行っております。 [その他] 研修旅行や社会見学、レクレーション活動などの余暇活動を通じて社会性の向上を目指します。また福祉専門職員による面談にてきめ細かな生活支援や就労支援を目指しています。

名称	住所	連絡先	活動日	概要
就労継続支援 B 型事業所 つばさ第二	237-0076 船越町 1-50 山田ビル 2 階	tel 861-2373 fax 874-4255	週 5 日 (月～金曜日) 9:00～15:30 活動時間応相談	[主な活動] 軽作業やイベント参加を通して、地域との 交流を大切にしています。オリジナル製品 のマドレーヌ・クッキー・パウンドケーキの 製造、販売を中心に、農機具や釣り具の 組立て、チラシ折りなどを行なっています。 [その他] 京急田浦駅から徒歩3分です。ぜひ見学 や体験へのご参加をお待ちしております。
メイアイグリーン	237-0064 追浜町 3-5	874-8038	週 5 日 (月～金曜日) 9:30～15:30	[主な活動] お花の店頭販売 花束・アレンジメント作り 猫草作り 挿作り 軽作業 パソコン作業 施設内就労(お花関連の仕事)あります。 在宅支援対応可能。 [その他] 6年連続就職実績有ります。 京浜急行追浜駅徒歩2分。 フラワーアレンジメント教室併設 社会福祉士による面談サポートが充実。
めいあい衣笠	238-0031 衣笠栄町 1-27-2	874-6786	週 5 日 (月～金曜日) 9:30～15:30	[主な活動] お花と革工芸、手芸の仕事をしています。 お花での作業は花束作り・挿作りをメイン に、お店で販売も行っています。 革工芸では小物からカバンなどの大きな 物まで様々な製品作りを、手芸では動物ク リップを製作しています。 週に1度、調理(お弁当作り)もあります。 [その他] JR衣笠駅から徒歩5分。衣笠十字路バス停前 です。一人一人のペースに合わせて作業を進めて いきます。見学、体験お待ちしております。
フローラ	238-0311 太田和 4-2426	080-8722 -5664	週 5 日 (月～金曜日) 9:00～16:00	[主な活動] 農業をとおして就労支援を行います。畑を 耕し、種まき、水まき、草取り、収穫、選 別、袋詰め、出荷を基本に、四季折々の 様々な活動を行います。 [その他] 畑は太田和です。
エルオーエル	239-0807 根岸町 4-9-15 熔材ビル 1 階	876-8586	週 5 日 (月～金曜日) 9:30～15:30	[主な活動] 主にシーグラスを使用したアクセサリーや雑 貨の製作・販売を行っています。それ以外 に、チラシ折りの作業も始めました。 今後はYouTubeなどSNSを利用した販売や 情報発信を行います。 それ以外にも、ポスティングや町の便利屋さ んなどの活動も広げていきたいと考えていま す。 [その他] 令和2年4月に開所しました。エルオーエル では請負仕事を大募集しています！ボール ペン組み立て、ワイヤーハーネス組み立て、 シール貼り他どんな仕事も請け負います！

名称	住所	連絡先	活動日	概要
田浦障害者活動センター	237-0075 田浦町 2-80-7	046-861- 9771	週 5 日 (月～金曜日) 9:30～15:30	<p>[主な活動] 様々な作業を通して、自立した生活に必要な力や技術を身に付けていけるよう支援をしています。 手芸作業や洗車、草刈り、清掃作業、パウンドケーキ・クッキー製造販売等の作業があります。</p> <p>[その他] 最寄り駅: JR 田浦駅。最寄りバス停田浦郵便局前。</p>
ピースコミュニティ	239-0807 根岸町 2-21-16 房総ビル 3 階	833-5090	週 5 日 (火曜～土曜日) 9:30～15:00	<p>[主な活動] カフェ作業とアート作業を行っています。 カフェは調理、接客、コーヒーの提供を行っています。アートはパソコンを使い、デジタルアートでキャラクター、ラインスタンプ等の作成、それ以外にもビーズアートも行っております。</p> <p>[その他] コピックを使ったアート教室も月 1 回開催しております。</p>
LAKI	239-0821 東浦賀 1-2-2 ベルエキップ 2階	813-0259	週 5 日 (月～金曜日) 10:00～16:00	<p>[主な活動] 動画編集・音楽制作・イラスト制作 Photoshop 制作等。</p> <p>[その他] 京浜急行浦賀駅から徒歩 3 分です。</p>

市内の事業者のうち、掲載を希望した事業者の一覧です。



○障害者地域作業所・地域活動支援センター

名称	住所	連絡先	活動日	作業所の概要	家族会の有無
NPO 法人横須賀つばさの会 <b>喫茶レゼル</b>	237-0076 船越町1-50	861-2386	週 5 日 (月～金曜日) 9:00～16:00	喫茶業務全般をメンバーが行っています。開店前、閉店後の準備・後片付け、掃除を行っています。カレー・サンドイッチ・ピザ等の調理やカップケーキ・クッキーの製作・販売を行っています。	あり
医療法人財団青山会 <b>地域活動支援センター ふれあい</b>	239-0842 横須賀市長沢 1-13-3 2階	884-8843	週 5 日 (火・水・木・金・土) 10:00～16:00	料理教室、スポーツ、日帰り旅行、地域生活のお手伝い、絵画教室、創作教室等の活動を行っています。	なし
NPO 法人ふおーらむ <b>地域活動支援センター パン工房 ピーターパン</b>	238-0045 東逸見町1-54	828-8470	週 5 日 (月・火・木・金・土) 9:00～17:00	食パン類と菓子パン等を製造し店頭にて販売しています。パンの種類としては40～50種類の菓子パンを手作りしています。毎月1～2種類の新しいパンを作っています。また、作業所の2階でパソコン教室を行っています。(主に午前中)	あり
NPO 法人グループ夢喰虫 <b>アトリエ夢喰虫</b> e-mail: g-yumekuiimushi @coda.ocn.ne.jp	238-0042 汐入町2-40-1 青柳ビル2F	826-3719	週 5 日 (火～土曜日) 9:00～16:00	自分のペースで利用の仕方を選び自分らしさや自分の生き方を見つめる場所として、地域交流、地域生活支援から、毎日の昼食作り、バザー等を実施しています。	なし
NPO 法人ふりーらいふ <b>地域活動支援センター 風</b> e-mail: kaze7006b@jcom.Zaq.ne.jp	238-0315 林2-16-15	857-7006	週 5 日 (月～金曜日) 9:00～17:00	封筒作り、部品の組立、チラシ折、ドリップコーヒーフタ詰め等の下請け作業及び自主製品の手芸品やクッキー作り及び販売。その他ボールゲーム、誕生会、健康ウォーキング等。	あり
<b>精神障害者地域作業所 オフィス・ユニコーン</b>	239-0805 舟倉1-9-17 テイク1-301	837-3529	週 5 日 (月～金曜日) 8:00～12:00	1. アニマルコミュニケーション (猫) 猫の癒しと飼育・猫砂作り 2. 健康増進プログラム (現代気功・認知科学気功) 3. 就労支援・自立支援・各種相談	なし

## ○家族の会

横須賀市精神障害者家族会 NPO 法人横須賀つばさの会	Tel : 874-4290 (つばさ) 861-2373 (つばさ第二) 861-2386 (喫茶レゼル)	例会(偶数月) : 精神保健福祉の専門職による講演会や、さまざまな 制度・施策の学習、知っておきたい福祉の動きなど の学びあいの場。 家族交流会(毎月) : いろいろな悩み事をみんなで話す場。 13~15時。要問合せTEL 874-4290
--------------------------------	---	--

## ○障害者相談サポートセンター

相談に応じて適切な専門機関の紹介や事業所の紹介を行います。本人や家族及び支援者の  
思いを共有したり、役割分担したりするお手伝いを行います。本人・家族・支援者が集まり  
話し合うこと(チームアプローチ)を行うことで、よりよい支援につなげることが出来ます。  
また、仲間作りや日中活動の場を提供するセンターもあります。

名称	住所	連絡先・開所日	日中活動	担当地区
田浦障害者相談 サポートセンター	〒237-0075 田浦町 2-80-1	TEL 861-9792 FAX 861-9767 (月~土) 10:00~18:00	無	追浜 田浦 逸見
久里浜障害者支援センター ゆんるり	〒239-0831 久里浜 4-2-4 リバーサイド 久里浜 1F	TEL 838-4616 FAX 838-4617 (月~金、日) 9:30~17:30	有 9:30~15:30	久里浜 浦賀
衣笠障害者相談サポート センター 相談室あすなろ	〒238-0022 公郷町 2-7-19	TEL 853-3415 FAX 854-8511 (月~土) 9:00~17:00	無	衣笠
チームブルーよこすか 障害者相談サポートセンター	〒238-0012 安浦町 1-22-1 安浦 1 丁目アパート 101 ※日中の活動場所と 異なります	TEL 874-8407 FAX 874-9150 (月~土) 9:00~17:00	有 10:00~16:00 〒239-0842 長沢 1-13-3	本庁 大津
ぴーす・とーく 障害者相談サポートセンター	〒238-0313 武 4-28-1 鈴木ビル 1F	TEL 855-3555 FAX 855-3556 (月~土) 9:00~18:00	無	西 北下浦

## 資料４ グループホーム一覧

### ○共同生活援助（障害者グループホーム）

名称	住所	Tel/Fax	入居者数	サービス内容（事業所からのPR）
ペリー	〒239-0831 久里浜 7-19-8 1階	874-5980	7人	アパート型ワンルームで自立して生活が出来ます。 日常生活面の服薬管理、健康管理の支援、悩み相談、個人を尊重したサポートをしています。
久里浜	〒239-0831 久里浜 7-19-8 2階	874-5980	7人	
ながさわ荘	〒239-0842 長沢 1-13-4 1F	804-1303	10人	2023年3月にWING21（小矢部）からながさわ荘ご名称を変更し、海が一望出来る2階建てに移転しました。 「一人ぼっちじゃない、一人暮らし」を合言葉にしており、個人を尊重した自分らしい暮らしをしつつ、自立を目指した支援を昼夜しております。 必要な静観提供やアドバイス、悩み相談、生活支援など充実したスタッフがあなたをサポートします。 ・短期入所を併設（定員1名）
ながさわハイツ	〒239-0842 長沢 1-13-4 2F	804-1303	9人	
第一ふれあいホームうらら	〒238-0012 安浦町 3-30	826-2313	7人	夕食を提供し、コミュニケーションを図ったり、日常の悩みを傾聴する援助をしています。個人の自由を尊重し、地域との交流を図りながら生活出来るよう支援しています。
第二ふれあいホームうらら	〒238-0021 富士見町 2-16-17	826-2313	5人	
すまいる虹	〒239-0812 小原台 31-26	801-2512	7人	2Kのアパート型で本人の意向を尊重し、少しずつ出来ることを増やしながらか、将来の目標に向けて、一人暮らしに移行できるようにサポートを行います。手作りの夕食の提供や日常生活、就労、社会資源の活用などの必要な情報の提供やアドバイス、支援を行っています。
すまいるEnn	〒239-0826 長瀬 1-16-6-101	890-3575	5人	
セラヴィ横須賀Ⅰ番館	〒237-0076 船越町 4-21	887-0168	7人	アパート型ワンルームタイプで自立した生活の訓練が行えます。365日、朝・夕の食事を提供します。希望により、服薬管理・金銭管理・自立訓練を行います。
セラヴィ横須賀Ⅱ番館	〒237-0076 船越町 4-31-2	897-3956	10人	シェアハウスタイプで自立した生活の訓練が行えます。365日、朝・夕の食事を提供します。希望により、服薬管理・金銭管理・自立訓練を行います。
セラヴィ横須賀Ⅲ番館	〒238-0014 三春町 2-15-26	897-0652	10人	アパート型ワンルームタイプで自立した生活の訓練が行えます。365日、朝・夕の食事を提供します。希望により、服薬管理・金銭管理・自立訓練を行います。
セラヴィ横須賀Ⅳ番館	〒237-0072 長浦町 4-11	897-9901	7人	
セラヴィ横須賀Ⅴ番館	〒237-0076 船越町 4-24-47	897-7150	7人	シェアハウスタイプで自立した生活の訓練が行えます。365日、朝・夕の食事を提供します。希望により、服薬管理・金銭管理・自立訓練を行います。

名称	住所	Tel/Fax	入居者数	サービス内容（事業所からのPR）
セラヴィレヴェ 横須賀Ⅰ番館	〒238-0316 長井 3-35-6	890-5065	9 人	横須賀市で唯一の日中サービス支援型のグループホームです。
はなめ	〒239-0841 野比 2-1-14 1F	895-4076	7 人	家電等の設備が整っているアパート形式のグループホームです。地域における自立した生活をおくる上で、健康管理・服薬管理・生活支援・相談支援など必要なサービスを提供します。自分にあった自分の暮らしを実現できるように応援します。駅徒歩3分。 ・短期入所を併設(定員1名)
めぶき	〒239-0841 野比 2-1-14 2F	895-4076	7 人	
グループホーム たすく 1号館・2号館	〒239-0831 久里浜 3-34-1 ハンズ久里浜Ⅱ 701号室・702号室	876-6037	6 人	海・山を見下ろせる絶景のグループホームです。365日、朝・夕の食事を手作りで提供させていただいています。カギ付きのプライベート個室、WiFi・冷暖房完備、金銭管理や服薬管理も行っています。精神保健福祉士・看護師が在籍しており、障害サービス利用の相談や調整、必要な諸手続き、精神科医療に関する助言など、きめ細やかな支援を行います。
グループホーム たすく 10号館・11号館	〒239-0831 久里浜 3-34-1 ハンズ久里浜Ⅱ 201号室・202号室	854-5139	6 人	
グループホーム たすく 12号館・13号館	〒239-0831 久里浜 3-34-1 ハンズ久里浜Ⅱ 501号室・502号室	887-0137	6 人	
グループホーム たすく 14号館	〒239-0831 久里浜 3-34-1 ハンズ久里浜Ⅱ 101号室	876-8804	2 人	
グループホーム たすく 3号館	〒238-0052 佐野町 4-27-112	884-1462	4 人	保護犬・猫と暮らすグループホームです。365日、朝・夕の食事を手作りで提供させていただいています。カギ付きのプライベート個室、WiFi・冷暖房完備、金銭管理や服薬管理も行っています。精神保健福祉士・看護師が在籍しており、障害サービス利用の相談や調整、必要な諸手続き、精神科医療に関する助言など、きめ細やかな支援を行います。
グループホーム たすく 4号館	〒239-0844 岩戸 1-7-9	854-4524	4 人	
グループホーム たすく 5号館	〒238-0023 森崎 4-28-11	854-4809	4 人	
グループホーム たすく 6号館	〒238-0024 大矢部 3-34-9	854-4969	5 人	
グループホーム たすく 7号館	〒238-0022 公郷町 3-17-4	874-9231	4 人	
グループホーム たすく 8号館	〒238-0052 佐野町 5-16-3	874-6785	4 人	

名称	住所	Tel/Fax	入居者数	サービス内容（事業所からのPR）
グループホーム たすく 9 号館	〒238-0022 公郷町 3-104-1	884-9189	6 人	保護犬・猫と暮らすグループホームです。365 日、朝・夕の食事を手作りで提供させていただいています。カギ付きのプライベート個室、WiFi・冷暖房完備、金銭管理や服薬管理も行っています。精神保健福祉士・看護士が在籍しており、障害サービス利用の相談や調整、必要な諸手続き、精神科医療に関する助言など、きめ細やかな支援を行います。
グループホーム みなみ荘	〒237-0071 田浦港町無番地 トーヨーマリン ハイム 704 号室	090-4377- 8066	7 人	完全個室ワンルームマンション型グループホームです。全室家具家電付き、365 日、朝・夕の食事を手作りで提供しています。精神保健福祉士・看護士が在籍しており、障害サービス利用の相談や調整、必要な諸手続き、精神科医療に関する助言など、きめ細やかな支援を行います。
ACT1 (アクトワン)	〒239-0841 野比 1-35-35 ACT1 - 1D	895-6328	7 人	アパート型ワンルームタイプのグループホームです。利用者との関係性を重視し、再発予防と安定した地域活動を援助します。
グループホーム あうん	〒237-0076 船越町 3-15 ジュネパレス横須賀 402	884-8252	7 人	オートロック式のワンルームマンションタイプのグループホームです。 「一人暮らし」に近い形で、365 日、朝・夕の食事提供、各種相談、服薬管理、金銭管理、清掃支援、就労支援、余暇支援、夜間支援を行っています。 コンビニ徒歩1分。最寄り駅まで徒歩8分。
グループホーム あうん別館 1	〒237-0076 船越町 7-60-13 クラ ディ 17 横須賀 101 号	884-8252	6 人	ワンルームアパートタイプのグループホームです。 「一人暮らし」に近い形で、365 日、朝・夕の食事提供、各種相談、服薬管理、金銭管理、清掃支援、就労支援、余暇支援、夜間支援を行っています。 コンビニ徒歩3分。最寄り駅まで徒歩11分。バス停目の前。
グループホーム あうん別館佐原	〒239-0835 佐原 3-6-16 ウイステリアハウス 401	884-8252	4 人	女性専用。ジャグジーのある広々シェアハウスグループホーム。 全室カギ付き、清潔感のあるプライベート個室。 365 日、朝・夕の食事提供、各種相談、清掃支援、服薬管理、金銭管理、就労支援、余暇支援あり。 WiFi 完備・コンビニ徒歩3分・可愛い小型犬もいます。
グループホーム みうらんど 1 号館	〒239-0834 久村 203	887-0244	4 人	戸建て住宅を利用したアットホームなシェアハウス型のグループホームです。 朝・夕の食事は手作りで提供しています。 服薬管理・金銭管理（希望者のみ）、行政や通院付き添い、その他、利用者様ひとりひとりの個性に合わせ、自立に向けた生活支援をしております。 1～3 号館は男性専用、4 号館は女性専用です。 また、1 号館と 3 号館では、かわいい元保護犬を飼育しています。
グループホーム みうらんど 2 号館	〒238-0023 森崎 4-3-17	887-0244	4 人	
グループホーム みうらんど 3 号館	〒237-0063 追浜東町 1-1-12	887-0244	4 人	
グループホーム みうらんど 4 号館	〒238-0315 林 1-19-8	887-0244	4 人	

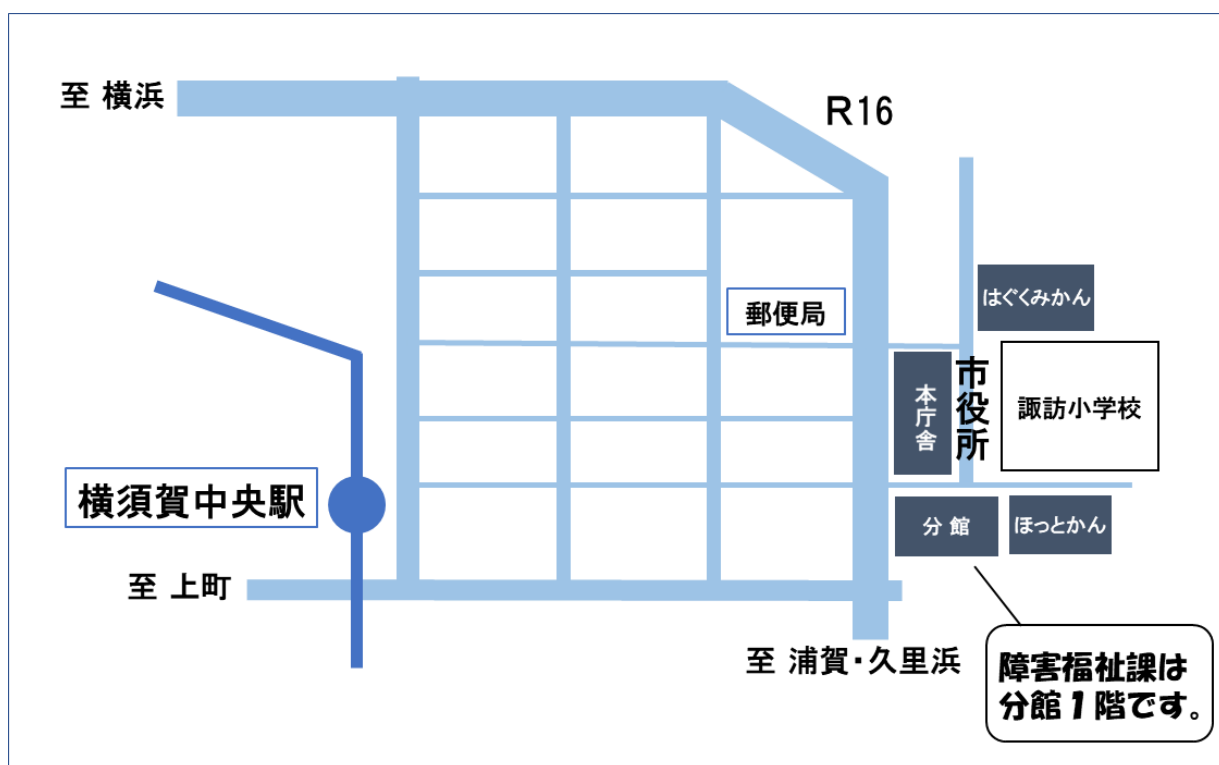
名称	住所	Tel/Fax	入居者数	サービス内容（事業所からのPR）
LiGのいえ田浦	〒237-0075 田浦町 3-34	876-7821	4 人	365 日、24 時間対応で日常生活の支援、関係機関と連携し地域でのびのびと生活できるよう支援しています。
LiGのいえ汐入	〒238-0042 汐入町 5-52-2	876-5511	4 人	
LiGのいえ船越	〒237-0076 船越町 4-23-2	884-9830	4 人	
グループホーム オハナ田浦	〒237-0075 田浦町 3-83	0467-53- 8654	5 人	朝・夕の食事を「完全手作り」で提供します。男性専用、全室鍵付きプライベート個室です。お部屋同士の間隔は全て 1m 以上あります。 国家資格のあるマッサージ師が常駐しています。夜間支援員がおります。ご希望により、服薬管理を行います。 最寄りのスーパーまで徒歩 3 分。
グループホーム 空楽	〒239-0833 ハイランド 2-14-8	890-2880	5 人	関係機関との連携を大切にして、名前にもあるように気楽に楽しく生活していただけるよう支援を行います。 日常生活面でのサポートはもちろんのこと、ご希望の方には服薬管理、金銭管理、通院も行います。
ハルヒの丘	〒238-0033 阿部倉 3-16	090-2133- 6217	6 人	1 人 1 部屋のワンルーム型アパートタイプなのでプライバシーが気になる方も安心して生活できます。 日中も世話人が滞在しておりますので、何かあった際も安心して生活できます。 朝昼夕の食事提供、当日の急なキャンセルにも対応、冷暖房、Wifi 完備です。 管理人の医師・看護師が精神面、体調面のサポートを行います。
ものがたり 横須賀	〒238-0035 池上 6 丁目 5-11	813-5863	4 人	土日祝日含む 24 時間体制です。全室鍵付きでプライバシー重視の支援を行います。 日中活動先がなくてもご入居可能で、料理も朝夕提供しご希望の方には昼食も提供可能です。服薬管理、金銭管理、通院、行政同行も行います。
ものがたり 横須賀ハイツ (小山荘)	〒238-0026 小矢部 2 丁目 9-9	893-9351	5 人	土日祝日含む 24 時間体制で、アパートタイプによりプライバシーを重視する方向けの支援を行います。日中活動先が無くてもご入居可能、朝夕料理を提供しご希望の方には昼食も提供可能です。服薬管理、金銭管理、通院、行政同行も行います。
Blue Sky 武	〒238-0313 武 1-16-15-7	854-5577/ 854-5579	4 人	4 名定員のシェアハウス型グループホームで、24 時間 365 日対応しています。静かな環境ですので落ち着いた日常をお過ごしいただけます。食事の提供、服薬管理、通院同行、その他ご利用者様の必要に合わせた自立のための支援を行っております。
Blue Sky 田浦	〒237-0062 浦郷町 1-17-20	804-4817/ 804-4817	7 人	7 名が暮らすアパート型のグループホームです。日中体調が悪くても、職員が常駐しているので安心して生活ができる環境にあります。食事提供等も行いますが、自立をめざして、自炊する入居者もおりますので、ぜひ、一度ご見学下さい。

名称	住所	Tel/Fax	入居者数	サービス内容（事業所からのPR）
障がい者 グループホーム パーチェ	〒238-0316 長井 3-8-1	876-6468	5 人	一戸建てのアットホームなグループホームです。 居室は鍵付き個室。夜間も支援員がおります。 365 日、朝・夕の食事を提供します。ご希望により、 土日昼食提供・服薬管理・金銭管理等を行っています。
きらめきの家	〒239-0824 西浦賀 2-24-14	080-3494- 6944	4 人	朝・夕の食事を手作りで提供。 希望者には提携農家での農作業を提供しており、農福 連携をすすめております。また病院と連携し心理療法 などを専門スタッフがこなっており、きめ細やかな サポートを提供します。
きらめきの家 光風台	〒230-0820 光風台 10-3	080-3494- 6944	5 人	
きらめきの家 北久里浜	〒239-0807 根岸町 4-19-27 きら めき Blu201・202 号室	080-3494- 6944	4 人	
グループホーム 郷	〒239-0807 根岸町 2-13-50 1F	874-9933/ 874-9909	5 人	常勤看護師を配置しており、服薬管理、健 康管理等の支援、悩み相談、朝夕食の提 供、個人を尊重したサポートをおこないま す。夜間もスタッフが巡回いたします。 最寄り駅まで約 7 分以内です。
グループホーム 郷第 2	〒239-0807 根岸町 2-13-50 2F	874-9933/ 874-9909	5 人	
ヨッピーの家	〒239-0802 馬堀町 3-15-15	050-5536- 3088	7 人	薬剤師が提供する庭付き広々シェアハウス 型とアパート型融合のグループホームで す。場所はコンビニおよびバス停まで徒歩 3 分、最寄り駅およびスーパーまで徒歩 7 分の好立地です。 施設のサービスとして、食事は朝夕手作 り、wifi 完備、Netflix 見放題です。 その他、福祉サービス手続き支援や事業所 との連携、服薬管理、金銭管理もご要望に より実施いたします。ひとりひとりに寄り 添い、なりたい未来の実現を目指した支援 をしてまいります。
ヨッピーの家 横須賀中央	〒238-0017 上町 3-46 レジデンス 横山 202, 302, 303	050-5536- 3088	6 人	薬剤師が提供するマンション型の女性専用 グループホームです。場所は最寄りのバス 停から徒歩 1 分、京急ストアがすぐそばに あります。また、京急本線県立大学駅から 徒歩 10 分、横須賀中央駅から徒歩 15 分 の好立地です。 施設のサービスとして、食事は朝夕手作 り、wifi 完備、Netflix 見放題です。 その他、福祉サービス手続き支援や事業所 との連携、服薬管理、金銭管理もご要望に より実施いたします。ひとりひとりに寄り 添い、なりたい未来の実現を目指した支援 をしてまいります。
わおん横須賀 ワン	〒238-0031 衣笠栄町 4 丁目 4-168	854-4588	4 人	保護犬がいるグループホームです。鍵付きのプライベ ート個室、WiFi・冷暖房完備、その人それぞれに合っ た自立を目指し、一人一人に向き合い、支援をしてい きます。手作り料理を朝夕提供します。服 薬管理、金銭管理、通院、行政同行も行い ます。男性棟。

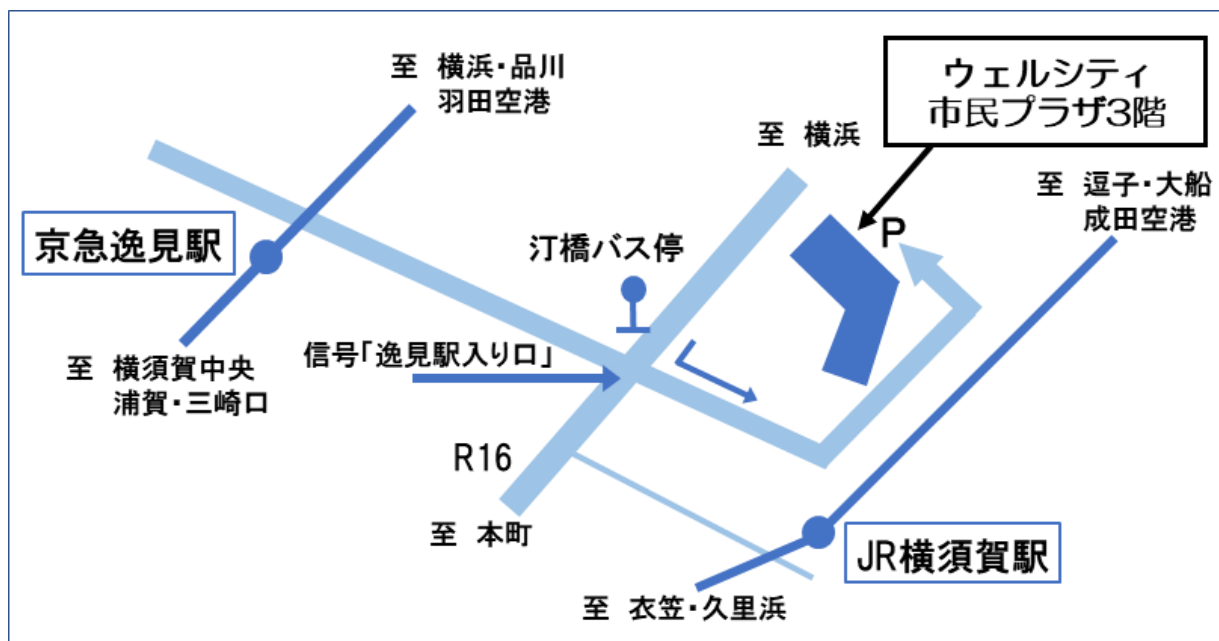
名称	住所	Tel/Fax	入居者数	サービス内容（事業所からのPR）
わおん横須賀 ツー	〒238-0032 平作 2 丁目 18-19	854-4588	5 人	駅から平坦、徒歩 10 分の立地にあるグループホームです。鍵付きのプライベート個室、WiFi・冷暖房完備、その人それぞれに合った自立を目指し、一人一人に向き合い、支援をしていきます。手作り料理を朝夕提供します。服薬管理、金銭管理、通院、行政同行も行います。男性棟。
わおん横須賀 スリー	〒238-0026 小矢部 2 丁目 9-4	827-6567	6 人	駅から徒歩 10 分の立地にあるアパート型のグループホームです。鍵付きのプライベート個室、WiFi・冷暖房完備、その人それぞれに合った自立を目指し、一人一人に向き合い、支援をしていきます。手作り料理を朝夕提供します。服薬管理、金銭管理、通院、行政同行も行います。アパート型なので、男性女性問わずご入居可能です。
わおん横須賀 フォー	〒238-0026 小矢部 2 丁目 10-5	827-6567	4 人	駅から徒歩 10 分の立地にあるアパート型のグループホームです。鍵付きのプライベート個室、WiFi・冷暖房完備、その人それぞれに合った自立を目指し、一人一人に向き合い、支援をしていきます。手作り料理を朝夕提供します。服薬管理、金銭管理、通院、行政同行も行います。アパート型なので、男性女性問わずご入居可能です。
障がい者 グループホーム こころ大矢部 1 号棟	〒238-0024 大矢部 3-15-9	854-5300	6 人	喫煙可能で保護犬と暮らすシェアハウス型のグループホームです。365 日朝・夕食を提供し、服薬・金銭管理なども必要に応じて行っています。
障がい者 グループホーム こころ根岸 2 号棟	〒239-0807 根岸町 3-8-4	854-5300	5 人	喫煙可能で駅から徒歩 3 分の場所にあるシェアハウス型のグループホームです。365 日朝・夕食を提供し、服薬・金銭管理なども必要に応じて行っています。
障がい者 グループホーム こころ平作 3 号棟	〒238-0032 平作 7-1-22 ユナイ ト衣笠ハルト・クラーク 101 号室	854-5300	6 人	衣笠駅徒歩 15 分、ワンルームアパートタイプのグループホームです。全室に家具家電付きで、朝お弁当/夕食は和食を 365 日食事を提供しています。通院同行、服薬管理、金銭管理など各利用者の方に合わせた支援を個別で一緒に考えながら行っています。
障がい者 グループホーム こころ平作 4 号棟	〒238-0032 平作 7-1-22 ユナイ ト衣笠ハルト・クラーク 206 号室	854-5300	2 人	
グループホーム パルラータ	〒239-0824 西浦賀 3-34-20	874-7390	4 人	シェアハウス型のグループホームです。一人一人が自分のペースで、お互いに支え合いながら穏やかに生活できるように支援します。
グループホーム ほいみん	〒239-0808 大津町 2-17-21	090-9810- 9340	5 人	シェアハウス型。 ほいみんでHPを回復。 詳しくは、お問合せください。
グループホーム ほいみん衣笠	〒238-0031 衣笠栄町 4-4-140	090-9810- 9340	7 人	個室タイプの新築アパート。 ほいみんでHPを回復。 詳しくは、お問合せください。
三春町グループホ ームピアチャーレ	〒238-0014 三春町 4-17-10	080-5828- 2116	5 人	シェアハウスタイプで自立した生活の訓練が行えます。 365 日、朝・夕の食事を提供します。 各部屋、冷暖房完備、Wi-Fi 使用可能。 希望により、服薬管理・金銭管理・自立訓練を行います。



名称	住所	Tel/Fax	入居者数	サービス内容（事業所からのPR）
あゆみの家よこすかドラゴン	〒238-0024 大矢部 5-7-1	070-3281-6828	4 人	シェアハウスタイプのホームになります。 朝・昼・夕の食事提供をします。 健康管理・金銭管理・服薬管理・生活相談・相談支援を行いながら、自立生活を目指す方を支援いたします。また、自社看護師や連携医療機関が充実しており医療面もしっかりサポートいたします。自社にて生活介護事業所も運営しているため日中活動の対応も致します。
あゆみの家よこすかスネーク	〒239-0842 長沢 1-49-9	070-3281-6828	5 人	
みんなのおうちすいか	〒238-0035 池上 5-5-10	884-8131	5 人	お困りの方、ぜひご連絡ください。 ショートステイも利用可。



【横須賀市役所 所在図】



【横須賀市保健所 所在図】