

横浜型医療的ケア児・者等コーディネーター拠点の連絡先

横浜市と
横浜市医師会の
連携事業です

青葉区
コーディネーター拠点

旭区
コーディネーター拠点

都筑区
コーディネーター拠点

鶴見区
コーディネーター拠点

南区
コーディネーター拠点

磯子区
コーディネーター拠点

※土日・祝日、年末年始は除く

拠点名	支援する区	電話・FAX	受付時間
青葉区 コーディネーター拠点	緑区・青葉区	電話：045-507-7878 FAX：045-507-7813	月～金 9:00～17:00
都筑区 コーディネーター拠点	港北区・都筑区	電話：045-910-6586 FAX：045-911-6700	月～金 9:00～17:00
鶴見区 コーディネーター拠点	鶴見区・神奈川区	電話：070-2628-1077 FAX：045-716-8606	月～金 9:00～17:00
旭区 コーディネーター拠点	保土ヶ谷区・旭区 泉区・瀬谷区	電話：070-3100-0870 FAX：045-363-2991	月～金 9:00～17:00
南区 コーディネーター拠点	西区・中区・南区 戸塚区	電話：045-308-7102 FAX：045-308-7102	月～金 9:00～17:00
磯子区 コーディネーター拠点	港南区・磯子区 金沢区・栄区	電話：045-330-9966 FAX：045-753-6633	月～金 9:00～17:00

発行

横浜市 ・こども青少年局障害児福祉保健課
・健康福祉局障害施策推進課
・医療局がん・疾病対策課
・教育委員会事務局特別支援教育課

〈イラスト協力〉木島 里絵
〈監修〉医師 片岡 愛

問合せ先 電話：045-671-4278（こども青少年局障害児福祉保健課）

令和2年4月1日発行

医療的ケアって

？ なんだろう ？

知ってほしい

医療的ケア児・者と
家族の思い



横浜市

医療的ケアとは

医療的ケアってなあに？

自宅などで家族等が日常的に行う**医療的生活援助行為**のことです。

医師や看護師などが行う「医療行為」と同じことを**家族等が行う場合、「医療的ケア」と呼んで、区別しています。**

医療的ケア児・者ってどんな人？

心身の機能に障害があり、呼吸や栄養摂取、排泄などの際に、**医療機器やケアを必要とする方たちです。**

重症心身障害児・者に多くみられますが、肢体不自由や知的障害を伴わない方、医療的ケアがあっても走ることができる方もいます。

医療が進んだことで、体がとても小さい、重い病気の赤ちゃんの命を救うことができるようになりました。

病院から退院した後も引き続き、チューブを使った栄養摂取や人工呼吸器の使用など、医療的ケアを日常的に必要としながら自宅で暮らす方が増えているのですよ。

どれくらい増えているの？

全国で医療的ケア児は、**10年前の約2倍**に増えています。

医療的ケアってどんなことをするの？

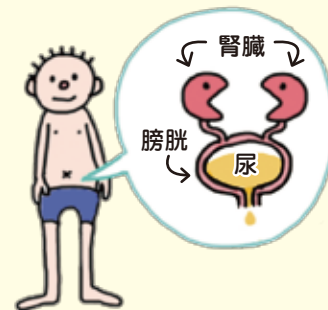
では、具体的にいくつかの医療的ケアを、次のページから紹介しますね。

＼ここから医療的ケアをいくつか紹介します／

導尿ってなあに？

導尿とは

なんらかの原因で、尿が出せなくなったときに、**尿が体の外に出るように、人工的に手助けすることです。**



尿は腎臓で作られて膀胱にたまり、一定量の尿がたまると、尿意（おしっこがしたい感じ）を感じて、尿を体の外に出します。



? 尿が出ないとどうなるの？



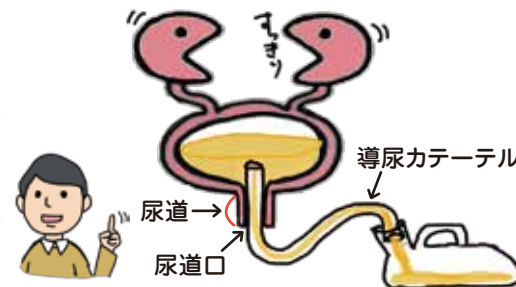
尿が出せなくなると、膀胱にたまった尿が腎臓に逆流して腎臓が病気になることがあります。



だから導尿は必要なのね～

導尿の方法

導尿は、尿道口から『カテーテル』と呼ばれるチューブを入れて行います。成長に伴い、自分でできるようになることもあります。これを、自己導尿といいます。

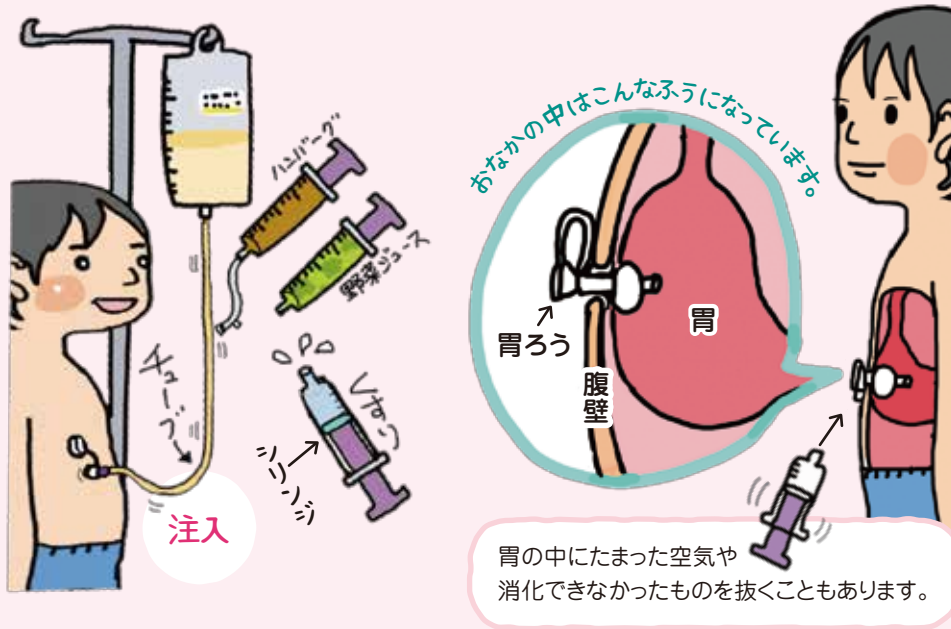




胃ろうってなあに？

胃ろうとは

チューブで胃に直接栄養を送り込むための穴のことをいいます。なんらかの原因で、口から食べ物が食べられなくなった人や、食べてもむせこんで肺炎などを起こしやすい人が安全に食事をとるため、胃ろうをつくります。



？ 注入ってなあに？

シリンジとチューブなどを使って、食べ物や薬を直接胃に入れることを**注入**といいます。

家族と同じ食べ物や好きな食べ物をミキサーして胃ろうから入れることもできます。

薬も胃ろうから注入します。



経鼻栄養ってなあに？

経鼻栄養とは

鼻から、胃や腸までチューブを通して、流動食や水分を入れることです。食べることが難しい人や、むせて肺炎になりやすい人が、安全に栄養をとるための方法です。

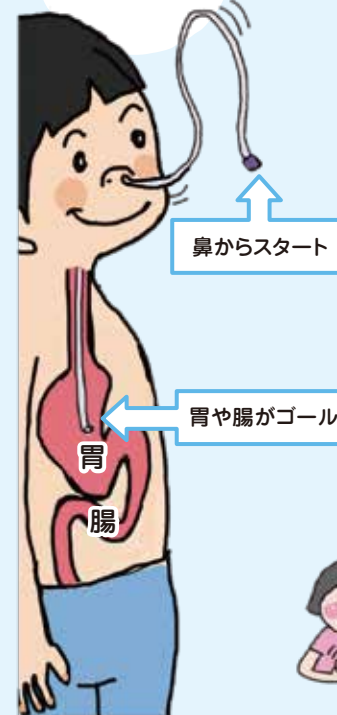


私の鼻からぶさがっているチューブは胃までつながっているのよ。



私のチューブは十二指腸までつながっているのよ。

チューブはこんなふうに入っています。



？ これも注入っていうの？

はい。これも注入といいます。ごはんの時間になると、家族や学校の先生などが、鼻のチューブと栄養剤が入った容器のチューブをつなげて流してくれます。



おなかびっくりしないように、ゆっくりと時間をかけて流してもらうんだよ。

朝食、昼食、夕食以外の時間にも注入して、1日に6～7回程度に分けて注入してもらうこともあるよ。



私は横になって注入するのよ





吸引ってなあに？



←吸引器

吸引とは

吸引カテーテルを鼻、口、気道内に入れて、鼻水・唾液・痰を取り除くことです。



みなさんは鼻がムズムズしたとき、
鼻をかむでしょう？

痰がからんだとき、咳をして痰を出すでしょう？

口の中に唾液がたまったら、飲み込むでしょう？

ぼくは、自分の力で痰や唾液を出せないから、
吸引器という器械で鼻水、痰、唾液を吸引してもらっているよ。



？ 吸引しないとどうなっちゃうの？



吸引しないと唾液が気管に入ったり、
痰がつまったりして、窒息の原因になります。



ぼくの吸引は
気管切開から



1日に何回も
吸引するんだよ。

かぜをひくと、10分おきに
吸引することもあるよ。

わたしの吸引は
口から



吸引してもらって
呼吸が楽になるよ！



酸素療法ってなあに？

酸素療法とは

なんらかの原因で、酸素が十分に取り込めない人のために、**足りない酸素を補うことです。**



自宅では空気から酸素をつくる機器（酸素濃縮器）を置くことが多いですが、
酸素ポンペを携帯することで、外出することもできます。



自宅では酸素濃縮器



外出ではポンペ

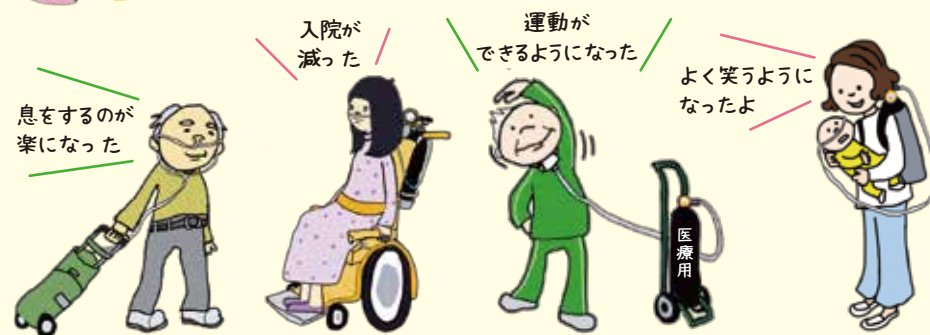


？ どうして酸素が必要なの？

血液中の酸素が足りなくなると、体の中にあるいろんな臓器に
負荷がかかり、大きな病気を引き起こす危険があるからです。



？ 酸素が足りない人が酸素療法をするとどうなるの？



酸素ポンペなどは、それ自体は安全で**酸素ポンペだけで燃えることはありません。**
しかし、酸素を火に近づけると、その火が大きく燃えるため、危険です。
2メートル以内に火気を置かないでください。





気管切開ってなあに？

気管切開とは

なんらかの原因で呼吸ができなくなったり、痰が出せなくなるなど、苦しくなったときに、首の皮膚を切開して気管に穴を開け、その穴から『気管カニューレ』を挿入し、気道を確保する方法のことです。



ああ！
くびに穴が
開いてるよー！



これ、気管切開だよ。

？ 気管切開ってどうなってるの？

気管カニューレに
人工鼻を装着して
使用します。

人工鼻



これが入っているよ！
気管カニューレ

この部分が
気道を確保
します。



冷たく乾いた空気を吸うと、気道粘膜が乾燥して傷ついたり、痰が固くなったり、体温が下がることがあります。人工鼻はこれを防ぐ役割をします。



へー！
マスクみたい
だね～

もっとわかりやすく
説明するね。



私の気道は、狭くて通りにくい道なの。この狭い道を安全で通りやすくするために、トンネル工事をしたの。トンネルはカニューレで、そこを通る車は呼吸なの。気管切開しているから、私は呼吸ができるのよ。



人工呼吸器ってなあに？

人工呼吸器とは

呼吸を人工的に管理するための医療機器です。



？ どんなときに人工呼吸器を使うの？

なんらかの病気により、酸素を吸ったり、二酸化炭素を吐いたりすることができなくなった場合や、呼吸に使う筋肉が疲労した場合など、自分で呼吸するのが難しいときに使います。人によって使い方が違います。

ぼくは24時間
人工呼吸器が必要です



ぼくは
苦しくなったときだけ



私は気管切開していないので、
マスクに人工呼吸器をつないで、
寝るときだけ使うの



症状に合わせて細かい設定ができます。
人工呼吸器がついていても外出することも、お風呂に入ることもできます。

人工呼吸器のアラーム



人工呼吸器は、ピーピーと音が鳴ります。これは、「呼吸が早い」「呼吸が遅い」など、呼吸の変化をすぐに感知して、苦しくなる前に知らせるアラームです。

加湿器

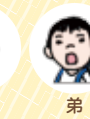
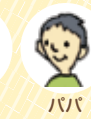


冷たく乾いた空気が気管に入らないように、温かく湿った空気にする器械です。人工呼吸器につないで使います。

！ 人工鼻と併用してはいけません。

いけあちゃんと家族の1日

いけあちゃん一家



★……医療的ケア
●……生活

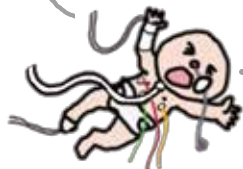


このような1日が毎日続きます。家族 が1日つきっきりで介護しています。

本人のねがい と 家族の思い



私の子どもは、大きな病気をもって、生まれてきました。
大事な家族の一員で、かけがえのない存在です！



お父さんは、お仕事から
帰ってきて、ぼくのお世話を
してくれるよ。



ぼくのお母さんは、
いろいろなケアが
あったり、ぼくのことを
心配で、夜もぐっすり
眠れません。



お父さんもお母さんも、いつも
疲れているから、休んでほしい。
でも、ぼく一人では、食べること、
着替えること、うんち、おしっこ、
鼻をかむこともできないんだ。
だれか、手伝ってくれないかな。



子どもの成長とともに、
私も年齢を重ねています。
私が体調を崩したときのこと…
親亡き後のこと…
誰に相談したらよいのか？
…不安です。

きょうだいの思い

私もママと
手をつないで、
お出かけしたい。

ぼくも家族みんなで
キャンプに
行きたい。

ママはいつもお姉ちゃんにつきっきり。
大変なのはわかるけど…
私もママに抱っこして
もらいたい。

ぼくの
野球の試合も
見に来てほしい。



みんなの声は全部聞こえているよ！
嫌なことを言われることもあって、
とても傷つくときがあるよ。
私たちのこと、知らないからだね。

私たちのこと、
もっと知ってほしいな～！



みんなと一緒に
学校に行きたい！
修学旅行にも行きたい！



みんなと一緒に、
保育園に行きたいな！



私たち、機器も荷物もいっぱい、
外出するのも大変なんだ！
でも、みんなと一緒に
遊びたいの！



横浜市では

医療的ケア児・者等とその家族が、
安心して地域での生活を送ることができるように

◆ ライフステージに応じた医療・福祉・教育等の
支援を総合的に相談・調整できる『横浜型
医療的ケア児・者等コーディネーター』を配置
しています。(詳しくはP.14)

◆ 『横浜型医療的ケア児・者等支援者』の
養成研修等を実施し、関係機関の連携
強化や、医療的ケア児・者等の地域での
受入体制の充実を目指しています。

地域の中でみんな一緒に



〈保育士〉



〈園長〉

？ 医療的ケア児を受け入れたことがないので、
対応方法がわからないし、経験がないので不安です。
どうしたらいいんでしょう？

わたしの保育園では、**子どもへの理解を深めていくこと**が、まずは大切だと考えています。入園前に、その子の主治医、訪問看護師、保護者と、園の保育士や看護師たちが、病気や医療、保育、日々の成長などをしっかり話し合っています。



このように、経験がなくても、医療的ケア児・者等の病気や障害を理解し、気遣い、寄り添い、どうすれば一緒に過ごせるかを考えることで、医療的ケア児・者等を受け入れている保育園や学校、施設などもあります。

ぼくたちが通える施設が
もっと増えると
いいな～



ご存知
ですか？

横浜型医療的ケア児・者等 コーディネーター

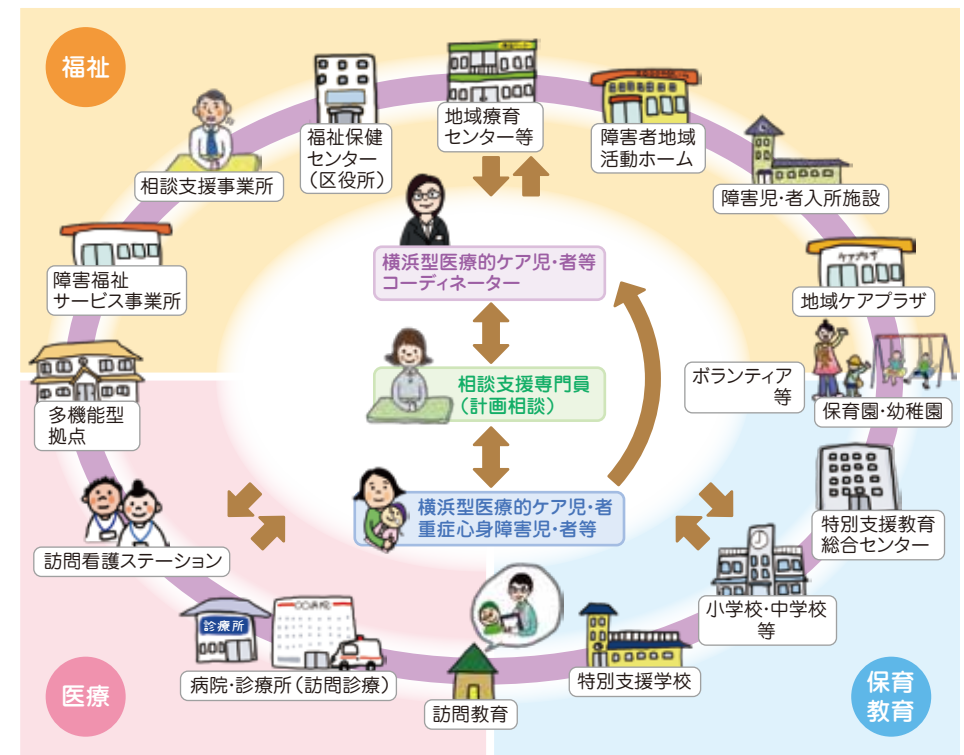


？ 横浜型医療的ケア児・者等コーディネーターって、何をする人？



医療的ケア児・者等（医療的ケア児・者、重症心身障害児・者等）と必要な医療・福祉・教育などの社会資源をつなぐ人です。

コーディネーターは、専門的な研修を受けた訪問看護ステーションの看護師です。



各機関の支援者も！ ご本人・ご家族も！

医療的ケアが必要な方で、困ったことがある場合は、
いつでもお気軽にご相談ください！

